

Le Quotidien

Statistique Canada

Le vendredi 5 février 2010

Diffusé à 8 h 30, heure de l'Est

Communiqués

Enquête sur la population active, janvier 2010	2
En janvier, l'emploi a progressé de 43 000, entièrement dans le travail à temps partiel, de sorte que le taux de chômage a fléchi de 0,1 point de pourcentage pour s'établir à 8,3 %. Janvier marque une quatrième hausse de l'emploi au cours des six derniers mois.	
Stocks des principales grandes cultures, 31 décembre 2009	9
Ventes intérieures de produits pétroliers raffinés, décembre 2009	10
Production de poulet, 2009	11
Services de comptabilité, 2008	11
Services de réparation et d'entretien, 2008	11
Nouveaux produits et études	12
Calendrier des communiqués : 8 au 12 février 2010	14



Communiqués

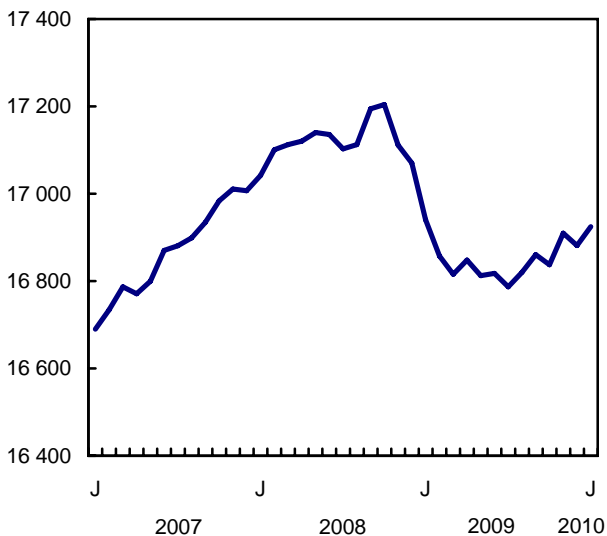
Enquête sur la population active

Janvier 2010

En janvier, l'emploi a progressé de 43 000, entièrement dans le travail à temps partiel, de sorte que le taux de chômage a fléchi de 0,1 point de pourcentage pour s'établir à 8,3 %. Janvier marque une quatrième hausse de l'emploi au cours des six derniers mois.

Emploi

milliers



Malgré les hausses récentes, le nombre de travailleurs est demeuré inférieur de 280 000 par rapport au niveau atteint en octobre 2008.

Ce sont surtout les femmes âgées de 25 à 54 ans et les jeunes qui ont bénéficié de la croissance de l'emploi en janvier. Il s'agit de la première montée appréciable de l'emploi observée chez les jeunes depuis le début du mouvement de repli à l'automne 2008.

Le travail à temps partiel a connu en janvier une forte poussée, qui l'a porté au niveau enregistré six mois plus tôt. Le travail à temps plein a peu changé en janvier, mais il a suivi une tendance à la hausse au cours des six derniers mois.

La croissance observée en janvier est survenue chez les employés du secteur privé, alors que le travail

Note aux lecteurs

Les estimations tirées de l'Enquête sur la population active (EPA) sont fondées sur un échantillon et sont donc sujettes à la variabilité d'échantillonnage. Les estimations visant de petites régions géographiques ou de petites branches d'activité seront associées à une variabilité plus importante. Pour une explication de la variabilité d'échantillonnage des estimations et de la méthode d'évaluation de cette variabilité à l'aide de l'erreur type, veuillez consulter la section de la publication Information sur la population active (71-001-X, gratuite) traitant de la qualité des données.

Calendrier de révision

Tous les ans en janvier, les estimations désaisonnalisées tirées de l'EPA sont révisées à l'aide des facteurs saisonniers les plus récents. Cette année, un nouveau modèle de désaisonnalisation (X-12-ARIMA) a aussi été adopté. Par conséquent, toutes les estimations désaisonnalisées ont fait l'objet d'une révision historique et ont été diffusées dans CANSIM (tableaux 282-0087 à 282-0094) le 29 janvier 2010, conformément au calendrier.

Deux autres révisions ont également été effectuées. Tout d'abord, la série désaisonnalisée sur les heures effectivement travaillées (tableau 282-0092 de CANSIM) a été révisée à l'aide d'une méthode compatible avec celle employée par le Système de comptabilité nationale. Ensuite, les tableaux de données désaisonnalisées et non désaisonnalisées de CANSIM comportant des estimations pour 1985 et 1986 ont été révisés, en raison des changements de traitement et de méthodologie.

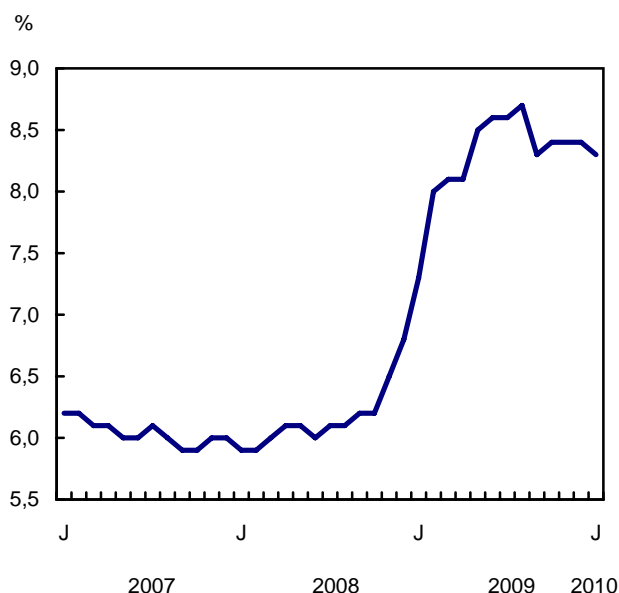
Toutes ces révisions seront aussi reprises dans la Revue chronologique de la population active de 2009 sur DVD-ROM, qui sera publiée le 5 mars 2010.

indépendant s'est replié. Au cours des six derniers mois, le nombre d'employés des secteurs privé et public a augmenté, alors que le nombre de travailleurs indépendants a peu varié.

En janvier, les hausses les plus marquées de l'emploi ont été observées dans le secteur des services aux entreprises, des services relatifs aux bâtiments et des autres services de soutien ainsi que dans les commerces de détail et de gros. Ces progressions ont été partiellement neutralisées par des reculs dans les services professionnels, scientifiques et techniques ainsi que dans l'agriculture.

L'Ontario a été à l'origine de plus de la moitié de la croissance de l'emploi en janvier, suivi de la Colombie-Britannique et du Manitoba. L'emploi a fléchi en Nouvelle-Écosse, alors qu'il est resté inchangé dans toutes les autres provinces.

Taux de chômage



Croissance de l'emploi chez les femmes du principal groupe d'âge actif et chez les jeunes

La croissance de l'emploi en janvier s'est surtout manifestée chez les femmes âgées de 25 à 54 ans et chez les jeunes. L'emploi chez les jeunes a enregistré une hausse de 29 000, laquelle a fait passer le taux de chômage de ce groupe de 16,0 % à 15,1 %. Il s'agit de la première montée appréciable de l'emploi observée chez les jeunes depuis le début du mouvement de repli à l'automne 2008.

Les femmes âgées de 25 à 54 ans ont, elles aussi, connu une croissance de l'emploi en janvier (+32 000), et leur taux de chômage s'est fixé à 6,3 %. Ces derniers mois, les niveaux d'emploi chez les femmes du principal groupe d'âge actif ont suivi une légère tendance à la hausse. Chez leurs homologues masculins, le taux de chômage était de 7,9 % en janvier, et l'emploi est resté stable depuis juillet.

En janvier, l'emploi chez les travailleurs âgés de 55 ans et plus est demeuré inchangé. Depuis le début du repli du marché du travail, l'emploi dans ce groupe a augmenté de 4,4 %.

Croissance de l'emploi dans les services aux entreprises, les services relatifs aux bâtiments et les autres services de soutien

L'emploi dans le secteur des services aux entreprises, des services relatifs aux bâtiments et des autres services de soutien a augmenté de 34 000 en janvier, ce qui a compensé le repli affiché en décembre. Malgré la hausse notée en janvier, ce secteur suit une tendance à la baisse depuis l'été 2009.

En janvier, l'emploi dans les commerces de gros et de détail a progressé de 23 000, soit une troisième hausse mensuelle consécutive.

Après deux mois de croissance, l'emploi dans les services professionnels, scientifiques et techniques a reculé de 22 000 en janvier.

Le secteur de la fabrication a légèrement fléchi en janvier. Si l'emploi dans la fabrication a peu varié depuis juillet 2009, ce secteur compte toujours 223 000 travailleurs de moins qu'en octobre 2008.

En dépit de la faible variation de l'emploi au cours des trois derniers mois, l'emploi dans la construction a augmenté de 56 000 depuis juillet dernier.

Progression de l'emploi en Ontario, en Colombie-Britannique et au Manitoba

En janvier, l'emploi a progressé de 30 000 en Ontario. Le taux de chômage s'est maintenu à 9,2 %, en raison de l'augmentation du nombre de personnes sur le marché du travail. Depuis juillet, l'emploi dans cette province suit une légère tendance à la hausse (+51 000).

En Colombie-Britannique, le nombre de travailleurs a augmenté de 12 000 en janvier, et l'emploi a poursuivi la tendance à la hausse amorcée en juillet 2009 (+32 000). Le taux de chômage a connu une légère baisse de 0,2 point de pourcentage en janvier pour s'établir à 8,1 %.

Après le repli important observé en décembre, l'emploi au Manitoba a augmenté de 8 000. Le taux de chômage a diminué de 0,4 point de pourcentage pour se fixer à 5,4 %.

Si l'emploi n'a pas changé au Québec en janvier, le taux de chômage a fléchi de 0,4 point de pourcentage pour se situer à 8,0 %, sous l'effet de la diminution du nombre de personnes sur le marché du travail. Depuis juillet 2009, l'emploi dans cette province suit une légère tendance à la hausse (+41 000).

Le nombre de travailleurs a diminué de 5 000 en Nouvelle-Écosse, la seule province ayant connu un recul appréciable de l'emploi en janvier. Ce repli a fait monter le taux de chômage de 0,2 point de pourcentage pour le porter à 9,8 %.

Données stockées dans CANSIM : tableaux 282-0001 à 282-0042, 282-0047 à 282-0064 et 282-0069 à 282-0100.

Définitions, sources de données et méthodes : numéro d'enquête 3701.

Un résumé plus détaillé, *Information sur la population active* (71-001-X, gratuit), est maintenant accessible pour la semaine se terminant le 16 janvier. À partir de l'onglet *Ressource clé* de notre site Web, sous le module *Publications*, choisissez *Tous les sujets*, puis *Travail*. Des prix de réseau et de gros sont offerts sur demande. Le CD-ROM *Revue chronologique*

de la population active, 2008 (71F0004X, 209 \$), est maintenant en vente. Voir *Pour commander les produits*.

Il est également possible de consulter en ligne des tableaux de données. À partir du module *Sujet* de notre site Web, choisissez *Travail*.

Le prochain communiqué de l'Enquête sur la population active paraîtra le 12 mars.

Pour commander des données ou pour obtenir plus de renseignements, communiquez avec les Services à la clientèle au 613-951-4090 ou composez sans frais le 1-866-873-8788 (*travail@statcan.gc.ca*). Pour en savoir davantage sur les concepts, les méthodes et la qualité des données, communiquez avec Yves Decady au 613-951-4282 (*yves.decady@statcan.gc.ca*) ou avec Vincent Ferrao au 613-951-4750 (*vincent.ferrao@statcan.gc.ca*), Division de la statistique du travail.

□

Caractéristiques de la population active, selon l'âge et le sexe

	Décembre 2009	Janvier 2010	Décembre 2009 à janvier 2010	Janvier 2009 à janvier 2010	Décembre 2009 à janvier 2010	Janvier 2009 à janvier 2010
	Données désaisonnalisées					
	milliers		variation en milliers		variation en %	
Les deux sexes, 15 ans et plus						
Population	27 490,7	27 522,2	31,5	394,1	0,1	1,5
Population active	18 437,2	18 456,1	18,9	173,2	0,1	0,9
Emploi	16 881,4	16 924,4	43,0	-16,0	0,3	-0,1
Temps plein	13 677,2	13 678,6	1,4	-71,9	0,0	-0,5
Temps partiel	3 204,3	3 245,8	41,5	55,9	1,3	1,8
Chômage	1 555,8	1 531,7	-24,1	189,2	-1,5	14,1
Taux d'activité	67,1	67,1	0,0	-0,3
Taux de chômage	8,4	8,3	-0,1	1,0
Taux d'emploi	61,4	61,5	0,1	-0,9
Taux de temps partiel	19,0	19,2	0,2	0,4
Jeunes, 15 à 24 ans						
Population	4 400,3	4 401,2	0,9	15,4	0,0	0,4
Population active	2 847,8	2 850,7	2,9	-41,0	0,1	-1,4
Emploi	2 392,0	2 421,3	29,3	-90,4	1,2	-3,6
Temps plein	1 272,3	1 275,9	3,6	-83,8	0,3	-6,2
Temps partiel	1 119,6	1 145,4	25,8	-6,6	2,3	-0,6
Chômage	455,9	429,4	-26,5	49,4	-5,8	13,0
Taux d'activité	64,7	64,8	0,1	-1,1
Taux de chômage	16,0	15,1	-0,9	2,0
Taux d'emploi	54,4	55,0	0,6	-2,3
Taux de temps partiel	46,8	47,3	0,5	1,4
Hommes, 25 ans et plus						
Population	11 293,8	11 309,1	15,3	192,5	0,1	1,7
Population active	8 268,0	8 242,1	-25,9	74,5	-0,3	0,9
Emploi	7 609,6	7 592,3	-17,3	-13,0	-0,2	-0,2
Temps plein	7 010,4	7 004,3	-6,1	-48,8	-0,1	-0,7
Temps partiel	599,2	588,0	-11,2	35,8	-1,9	6,5
Chômage	658,3	649,8	-8,5	87,5	-1,3	15,6
Taux d'activité	73,2	72,9	-0,3	-0,6
Taux de chômage	8,0	7,9	-0,1	1,0
Taux d'emploi	67,4	67,1	-0,3	-1,3
Taux de temps partiel	7,9	7,7	-0,2	0,4
Femmes, 25 ans et plus						
Population	11 796,6	11 811,9	15,3	186,2	0,1	1,6
Population active	7 321,4	7 363,3	41,9	139,8	0,6	1,9
Emploi	6 879,8	6 910,8	31,0	87,5	0,5	1,3
Temps plein	5 394,4	5 398,5	4,1	60,8	0,1	1,1
Temps partiel	1 485,4	1 512,4	27,0	26,7	1,8	1,8
Chômage	441,6	452,5	10,9	52,3	2,5	13,1
Taux d'activité	62,1	62,3	0,2	0,2
Taux de chômage	6,0	6,1	0,1	0,6
Taux d'emploi	58,3	58,5	0,2	-0,2
Taux de temps partiel	21,6	21,9	0,3	0,1

... n'ayant pas lieu de figurer

Note: Tableau de CANSIM connexe 282-0087.

Emploi selon la catégorie de travailleurs et la branche d'activité (codé selon le SCIAN¹)

	Décembre 2009	Janvier 2010	Décembre 2009 à janvier 2010	Janvier 2009 à janvier 2010	Décembre 2009 à janvier 2010	Janvier 2009 à janvier 2010
Données désaisonnalisées						
	milliers		variation en milliers		variation en %	
Catégorie de travailleurs						
Employés	14 141,1	14 208,1	67,0	-66,3	0,5	-0,5
Travailleurs indépendants	2 740,3	2 716,3	-24,0	50,4	-0,9	1,9
Employés du secteur privé/public						
Public	3 437,1	3 450,5	13,4	54,7	0,4	1,6
Privé	10 704,0	10 757,7	53,7	-120,9	0,5	-1,1
Branche d'activité	16 881,4	16 924,4	43,0	-16,0	0,3	-0,1
Secteur des biens	3 716,6	3 693,5	-23,1	-147,5	-0,6	-3,8
Agriculture	315,3	304,9	-10,4	0,5	-3,3	0,2
Ressources naturelles	305,7	311,4	5,7	-33,3	1,9	-9,7
Services publics	146,5	144,3	-2,2	-4,6	-1,5	-3,1
Construction	1 186,4	1 186,0	-0,4	-14,9	0,0	-1,2
Fabrication	1 762,6	1 746,9	-15,7	-95,2	-0,9	-5,2
Secteur des services	13 164,8	13 230,9	66,1	131,5	0,5	1,0
Commerce	2 654,0	2 677,4	23,4	32,5	0,9	1,2
Transport et entreposage	789,4	792,3	2,9	-40,6	0,4	-4,9
Finance, assurances, immobilier et location	1 112,7	1 127,0	14,3	29,1	1,3	2,7
Services professionnels, scientifiques et techniques	1 241,9	1 219,5	-22,4	14,5	-1,8	1,2
Services aux entreprises, services relatifs aux bâtiments et autres services de soutien	616,1	650,5	34,4	6,4	5,6	1,0
Services d'enseignement	1 228,7	1 228,7	0,0	54,1	0,0	4,6
Soins de santé et assistance sociale	1 994,0	1 990,0	-4,0	24,0	-0,2	1,2
Information, culture et loisirs	775,3	777,5	2,2	11,9	0,3	1,6
Hébergement et services de restauration	1 055,1	1 069,2	14,1	-3,4	1,3	-0,3
Autres services	784,3	774,3	-10,0	2,6	-1,3	0,3
Administrations publiques	913,4	924,4	11,0	0,2	1,2	0,0

1. Système de classification des industries de l'Amérique du Nord.

Note: Tableaux de CANSIM connexes 282-0088 et 282-0089.

Caractéristiques de la population active, selon la province

	Décembre 2009	Janvier 2010	Décembre 2009 à janvier 2010	Janvier 2009 à janvier 2010	Décembre 2009 à janvier 2010	Janvier 2009 à janvier 2010
Données désaisonnalisées						
	milliers		variation en milliers		variation en %	
Terre-Neuve-et-Labrador						
Population	430,5	430,8	0,3	3,0	0,1	0,7
Population active	256,0	256,8	0,8	4,6	0,3	1,8
Emploi	217,2	218,6	1,4	3,3	0,6	1,5
Temps plein	186,9	187,2	0,3	1,4	0,2	0,8
Temps partiel	30,3	31,4	1,1	1,9	3,6	6,4
Chômage	38,8	38,2	-0,6	1,3	-1,5	3,5
Taux d'activité	59,5	59,6	0,1	0,6
Taux de chômage	15,2	14,9	-0,3	0,3
Taux d'emploi	50,5	50,7	0,2	0,4
Île-du-Prince-Édouard						
Population	116,4	116,4	0,0	1,1	0,0	1,0
Population active	79,8	79,6	-0,2	2,1	-0,3	2,7
Emploi	71,2	71,7	0,5	3,6	0,7	5,3
Temps plein	58,2	57,9	-0,3	0,6	-0,5	1,0
Temps partiel	13,0	13,8	0,8	3,0	6,2	27,8
Chômage	8,6	7,9	-0,7	-1,5	-8,1	-16,0
Taux d'activité	68,6	68,4	-0,2	1,2
Taux de chômage	10,8	9,9	-0,9	-2,2
Taux d'emploi	61,2	61,6	0,4	2,5
Nouvelle-Écosse						
Population	774,5	774,8	0,3	3,9	0,0	0,5
Population active	499,9	495,8	-4,1	-1,6	-0,8	-0,3
Emploi	452,0	447,0	-5,0	-6,3	-1,1	-1,4
Temps plein	368,8	360,7	-8,1	-9,5	-2,2	-2,6
Temps partiel	83,3	86,3	3,0	3,2	3,6	3,9
Chômage	47,8	48,8	1,0	4,7	2,1	10,7
Taux d'activité	64,5	64,0	-0,5	-0,5
Taux de chômage	9,6	9,8	0,2	0,9
Taux d'emploi	58,4	57,7	-0,7	-1,1
Nouveau-Brunswick						
Population	622,8	622,9	0,1	2,9	0,0	0,5
Population active	401,2	401,7	0,5	-1,6	0,1	-0,4
Emploi	365,4	364,5	-0,9	-3,4	-0,2	-0,9
Temps plein	309,5	310,4	0,9	2,0	0,3	0,6
Temps partiel	55,9	54,1	-1,8	-5,4	-3,2	-9,1
Chômage	35,8	37,2	1,4	1,8	3,9	5,1
Taux d'activité	64,4	64,5	0,1	-0,5
Taux de chômage	8,9	9,3	0,4	0,5
Taux d'emploi	58,7	58,5	-0,2	-0,8
Québec						
Population	6 471,7	6 478,4	6,7	73,4	0,1	1,1
Population active	4 212,2	4 199,8	-12,4	22,2	-0,3	0,5
Emploi	3 858,4	3 864,6	6,2	15,5	0,2	0,4
Temps plein	3 137,9	3 122,9	-15,0	-14,2	-0,5	-0,5
Temps partiel	720,5	741,6	21,1	29,6	2,9	4,2
Chômage	353,8	335,3	-18,5	6,8	-5,2	2,1
Taux d'activité	65,1	64,8	-0,3	-0,4
Taux de chômage	8,4	8,0	-0,4	0,1
Taux d'emploi	59,6	59,7	0,1	-0,4

... n'ayant pas lieu de figurer

Note: Tableau de CANSIM connexe 282-0087.

Caractéristiques de la population active, selon la province

	Décembre 2009	Janvier 2010	Décembre 2009 à janvier 2010	Janvier 2009 à janvier 2010	Décembre 2009 à janvier 2010	Janvier 2009 à janvier 2010
	Données désaisonnalisées					
	milliers		variation en milliers		variation en %	
Ontario						
Population	10 727,6	10 739,8	12,2	147,9	0,1	1,4
Population active	7 190,2	7 221,0	30,8	65,9	0,4	0,9
Emploi	6 527,4	6 557,7	30,3	-15,0	0,5	-0,2
Temps plein	5 301,4	5 315,3	13,9	-22,2	0,3	-0,4
Temps partiel	1 225,9	1 242,5	16,6	7,3	1,4	0,6
Chômage	662,8	663,2	0,4	80,8	0,1	13,9
Taux d'activité	67,0	67,2	0,2	-0,4
Taux de chômage	9,2	9,2	0,0	1,1
Taux d'emploi	60,8	61,1	0,3	-1,0
Manitoba						
Population	928,6	929,5	0,9	13,9	0,1	1,5
Population active	640,9	647,6	6,7	12,1	1,0	1,9
Emploi	604,0	612,4	8,4	6,0	1,4	1,0
Temps plein	484,7	489,4	4,7	-2,7	1,0	-0,5
Temps partiel	119,2	123,1	3,9	8,8	3,3	7,7
Chômage	37,0	35,2	-1,8	6,0	-4,9	20,5
Taux d'activité	69,0	69,7	0,7	0,3
Taux de chômage	5,8	5,4	-0,4	0,8
Taux d'emploi	65,0	65,9	0,9	-0,3
Saskatchewan						
Population	784,3	785,2	0,9	10,5	0,1	1,4
Population active	548,5	545,4	-3,1	1,4	-0,6	0,3
Emploi	522,1	519,8	-2,3	-1,2	-0,4	-0,2
Temps plein	425,6	428,6	3,0	6,6	0,7	1,6
Temps partiel	96,5	91,2	-5,3	-7,8	-5,5	-7,9
Chômage	26,3	25,6	-0,7	2,6	-2,7	11,3
Taux d'activité	69,9	69,5	-0,4	-0,7
Taux de chômage	4,8	4,7	-0,1	0,5
Taux d'emploi	66,6	66,2	-0,4	-1,1
Alberta						
Population	2 895,3	2 899,5	4,2	69,4	0,1	2,5
Population active	2 135,9	2 127,2	-8,7	7,3	-0,4	0,3
Emploi	1 995,3	1 987,6	-7,7	-31,9	-0,4	-1,6
Temps plein	1 631,8	1 638,1	6,3	-35,1	0,4	-2,1
Temps partiel	363,5	349,6	-13,9	3,3	-3,8	1,0
Chômage	140,6	139,6	-1,0	39,2	-0,7	39,0
Taux d'activité	73,8	73,4	-0,4	-1,5
Taux de chômage	6,6	6,6	0,0	1,9
Taux d'emploi	68,9	68,5	-0,4	-2,9
Colombie-Britannique						
Population	3 738,9	3 745,0	6,1	68,2	0,2	1,9
Population active	2 472,7	2 481,2	8,5	60,8	0,3	2,5
Emploi	2 268,5	2 280,5	12,0	13,3	0,5	0,6
Temps plein	1 772,4	1 768,2	-4,2	1,2	-0,2	0,1
Temps partiel	496,1	512,4	16,3	12,1	3,3	2,4
Chômage	204,2	200,7	-3,5	47,5	-1,7	31,0
Taux d'activité	66,1	66,3	0,2	0,5
Taux de chômage	8,3	8,1	-0,2	1,8
Taux d'emploi	60,7	60,9	0,2	-0,8

... n'ayant pas lieu de figurer

Note: Tableau de CANSIM connexe 282-0087.

Stocks des principales grandes cultures

31 décembre 2009

Le 31 décembre, les stocks totaux de presque toutes les principales grandes cultures étaient en baisse par rapport aux niveaux atteints à la même date l'année précédente. Les stocks totaux (y compris les stocks commerciaux et ceux à la ferme) ont, en règle générale, diminué en raison d'une baisse de la production en 2009.

Les stocks totaux de canola se sont établis à 8,8 millions de tonnes métriques, en baisse de 4,3 % ou de 389 000 tonnes métriques par rapport au 31 décembre 2008. Les approvisionnements de canola ont reculé en raison d'une baisse de 6,5 % de la production en 2009.

Les stocks commerciaux se sont accrus de 26,8 % pour atteindre 1,0 million de tonnes métriques, tandis que les stocks à la ferme dans les Prairies ont décliné de 7,0 % pour se fixer à 7,8 millions de tonnes métriques.

Les stocks totaux de soya se sont établis à 2,2 millions de tonnes métriques, en hausse de 9,2 % par rapport au 31 décembre 2008, en raison d'une augmentation de la production en Ontario en 2009. La moyenne quinquennale est de 2,2 millions de tonnes métriques.

En Ontario, les stocks à la ferme ont augmenté de 21,9 % pour atteindre 975 000 tonnes métriques, tandis qu'au Québec, ils se sont repliés de 14,6 % pour s'établir à 205 000 tonnes métriques.

Les stocks totaux de maïs-grain ont été en baisse par rapport au 31 décembre 2008, ayant régressé de 8,3 % pour se fixer à 8,6 millions de tonnes métriques, en raison d'une baisse de la production en 2009. La moyenne quinquennale est de 8,7 millions de tonnes métriques.

Les stocks à la ferme ont baissé en Ontario et au Québec. Les stocks commerciaux de maïs-grain (-2,6 %) ont également fléchi.

Nota : L'Enquête sur les fermes de décembre, menée auprès de 11 400 agriculteurs canadiens, est une enquête sur les stocks des principales grandes cultures

effectuée du 4 au 11 janvier 2010. Les producteurs devaient déclarer les quantités de céréales, de graines oléagineuses et de cultures spéciales entreposées à la ferme. Les données sur les stocks commerciaux des grandes cultures de l'Ouest proviennent de la Commission canadienne des grains. Les stocks commerciaux de maïs et de soya sont estimés à partir d'une enquête par échantillonnage que Statistique Canada mène auprès des exploitants de silos de l'Est du Canada. Les données sur les stocks commerciaux de cultures spéciales proviennent d'une enquête auprès des manutentionnaires et des agents de commercialisation des cultures spéciales.

Les tableaux qui font état du bilan national des principales céréales et cultures spéciales figurent dans le présent rapport et seront compris dans les futurs rapports sur la production et les stocks. Les détails de la méthodologie sont publiés annuellement dans le numéro d'octobre de *La revue des céréales et des graines oléagineuses* (22-007-X, gratuite).

Données stockées dans CANSIM : tableaux 001-0004, 001-0010, 001-0017 à 001-0020 et 001-0040 à 001-0043.

Définitions, sources de données et méthodes : numéros d'enquête, y compris ceux des enquêtes connexes, 3401, 3403, 3443, 3464 et 3476.

La publication *Série de rapports sur les grandes cultures : stocks des principales grandes cultures au 31 décembre 2009*, vol. 89, n° 1 (22-002-X, gratuite), est maintenant accessible à partir du module *Publications* de notre site Web, sous l'onglet *Ressource clé*.

Pour obtenir plus de renseignements ou pour en savoir davantage sur les concepts, les méthodes et la qualité des données, communiquez avec David Burroughs au 613-951-5138 (dave.burroughs@statcan.gc.ca), avec Karen Gray au 204-983-2856 (karen.gray@statcan.gc.ca) ou avec Daniel Bergeron au 613-951-3864 (daniel.bergeron@statcan.gc.ca), Division de l'agriculture. □

Stocks totaux des cultures principales et spéciales au 31 décembre

	2008	2009	Moyenne quinquennale	2008 à 2009
	milliers de tonnes métriques			variation en %
Tout le blé	22 024	21 685	20 826	-1,5
Blé sauf le blé dur	17 231	16 103	16 213	-6,5
Blé dur	4 793	5 582	4 613	16,5
Canola	9 151	8 762	7 295	-4,3
Maïs-grain	9 413	8 628	8 721	-8,3
Orge	8 500	7 553	8 465	-11,1
Avoine	3 402	2 838	2 867	-16,6
Pois secs de grande culture	2 550	2 745	1 886	7,6
Soya	2 037	2 225	2 177	9,2
Lin	600	843	609	40,5
Lentilles	629	772	685	22,7
Seigle	218	254	256	16,5
Graines de moutarde	116	200	214	72,4
Graines de l'alpiste des Canaries	188	155	242	-17,6
Pois chiches	125	94	112	-24,8
Graines de tournesol	71	92	78	29,6

Ventes intérieures de produits pétroliers raffinés

Décembre 2009 (données provisoires)

Les ventes de produits pétroliers raffinés ont totalisé 8 822,0 milliers de mètres cubes en décembre, en hausse de 2,7 % ou de 233,2 milliers de mètres cubes par rapport à décembre 2008. (Un mètre cube équivaut à mille litres.)

L'augmentation a été principalement attribuable aux ventes de carburant diesel, qui se sont accrues 6,3 % ou de 143,1 milliers de mètres cubes, ainsi qu'à celles de la catégorie «tous les autres produits raffinés», qui ont progressé de 25,4 % ou de 190,3 milliers de mètres cubes par rapport à décembre 2008. Dans l'ensemble, trois des sept principaux groupes de produits pétroliers ont affiché en décembre des baisses de volumes, lesquels étaient faibles, comparativement au même mois l'année précédente.

En décembre, les ventes de produits pétroliers raffinés ont augmenté de 4,0 % ou de 341,0 milliers de mètres cubes par rapport à novembre. Les ventes d'essence à moteur et de mazout léger ont respectivement progressé de 6,5 % ou de 220,3 milliers de mètres cubes et de 56,7 % ou de 174,4 milliers de mètres cubes.

Nota : Les données provisoires sur les ventes intérieures de produits pétroliers raffinés ne sont pas stockées dans CANSIM.

Définitions, sources de données et méthodes : numéro d'enquête 2150.

Pour obtenir plus de renseignements ou pour en savoir davantage sur les concepts, les méthodes et la qualité des données, communiquez avec l'agent de diffusion au 613-951-9497 ou composez sans frais le 1-866-873-8789 (energ@statcan.gc.ca), Division de la fabrication et de l'énergie. □

Ventes de produits pétroliers raffinés

	Décembre 2008 ^r	Novembre 2009 ^r	Décembre 2009 ^p	Novembre à décembre 2009	Décembre 2008 à décembre 2009
	milliers de mètres cubes			variation en %	
Total, tous les produits	8 588,8	8 481,0	8 822,0	4,0	2,7
Essence à moteur	3 622,1	3 410,1	3 630,4	6,5	0,2
Carburant diesel	2 257,4	2 395,4	2 400,5	0,2	6,3
Mazouts légers	475,2	307,5	481,9	56,7	1,4
Mazouts lourds	584,0	625,1	558,1	-10,7	-4,4
Carburéacteurs pour turboréacteurs	566,8	545,9	496,4	-9,1	-12,4
Charges pétrochimiques ¹	333,2	324,4	314,3	-3,1	-5,7
Tous les autres produits raffinés	750,1	872,6	940,4	7,8	25,4

^r révisé

^p provisoire

1. *Matières produites par les raffineries et utilisées par l'industrie pétrochimique dans la fabrication des produits chimiques, du caoutchouc synthétique et d'une variété de plastiques.*

Note: Les chiffres ayant été arrondis, ils peuvent ne pas correspondre aux totaux.

Production de poulet

2009 (données provisoires)

Il est maintenant possible de consulter les données provisoires de 2009 sur la production de poulet. Les données définitives de 2008 sur la production de poulet paraîtront en mai.

Définitions, sources de données et méthodes : numéro d'enquête 5039.

Pour obtenir plus de renseignements, communiquez avec les Services à la clientèle en composant sans frais le 1-800-465-1991. Pour en savoir davantage sur les concepts, les méthodes et la qualité des données, communiquez avec Sandra Venturino au 613-951-9278 (sandra.venturino@statcan.gc.ca), Division de l'agriculture. ■

Services de comptabilité

2008

Il est maintenant possible de consulter les données de 2008 de l'industrie des services de comptabilité.

Données stockées dans CANSIM : tableaux 360-0007, 360-0018 et 360-0019.

Définitions, sources de données et méthodes : numéro d'enquête 4716.

La publication *Bulletin de service : Services de comptabilité*, 2008 (63-256-X, gratuite), paraîtra en avril.

Pour obtenir plus de renseignements, communiquez avec les Services à la clientèle au 613-951-4612 ou composez sans frais le

1-877-801-3282 (servicesind@statcan.gc.ca). Pour en savoir davantage sur les concepts, les méthodes et la qualité des données, communiquez avec Luc Provençal au 613-951-1960 (luc.provençal@statcan.gc.ca), Division des industries de service. ■

Services de réparation et d'entretien

2008

Il est maintenant possible de consulter les données de 2008 de l'industrie des services de réparation et d'entretien.

Nota : La présente enquête ne tient pas compte des réparations de véhicules effectuées par les stations-service et les détaillants tels que les concessionnaires d'automobiles et les magasins à succursales.

Données stockées dans CANSIM : tableau 361-0006.

Définitions, sources de données et méthodes : numéro d'enquête 4720.

La publication *Bulletin de service : Services de réparation et d'entretien*, 2008 (63-247-X, gratuite), paraîtra en avril.

Pour obtenir plus de renseignements, communiquez avec les Services à la clientèle au 613-951-4612 ou composez sans frais le 1-877-801-3282 (servicesind@statcan.gc.ca). Pour en savoir davantage sur les concepts, les méthodes et la qualité des données, communiquez avec Gilles Beaudry au 613-951-5646 (gilles.beaudry@statcan.gc.ca), Division des industries de service. ■

Nouveaux produits et études

Série de rapports sur les grandes cultures : stocks des principales grandes cultures au 31 décembre 2009, vol. 89, n° 1
Numéro au catalogue : 22-002-X (PDF, gratuit; HTML, gratuit)

Permis de bâtir, décembre 2009, vol. 53, n° 12
Numéro au catalogue : 64-001-X (PDF, gratuit; HTML, gratuit)

Information sur la population active, du 10 au 16 janvier 2010
Numéro au catalogue : 71-001-X (PDF, gratuit; HTML, gratuit)

Les prix sont en dollars canadiens et n'incluent pas les taxes de vente. Des frais de livraison supplémentaires s'appliquent aux envois à l'extérieur du Canada.

Les numéros au catalogue se terminant par : -XWF, -XIB ou -XIF représentent la version électronique offerte sur Internet, -XMB ou -XMF, la version microfiche, -XPB ou -XPF, la version papier, -XDB ou -XDF, la version électronique sur disquette, -XCB ou -XCF, la version électronique sur CD-ROM, -XVB ou -XVF, la version électronique sur DVD-ROM et -XBB ou -XBF, une base de données.

Pour commander les produits

Pour commander par téléphone, ayez en main :

- Le titre
- Le numéro au catalogue
- Le numéro de volume
- Le numéro de l'édition
- Votre numéro de carte de crédit.

Au Canada et aux États-Unis, composez le :	1-800-267-6677
Pour les autres pays, composez le :	1-613-951-2800
Pour envoyer votre commande par télécopieur, composez le :	1-877-287-4369
Pour un changement d'adresse ou pour connaître l'état de votre compte, composez le :	1-877-591-6963

Pour commander par la poste, écrivez à : Finances, immeuble R.-H.-Coats, 6^e étage, Statistique Canada, Ottawa, K1A 0T6. Veuillez inclure un chèque ou un mandat-poste à l'ordre du **Receveur général du Canada/Publications**. Au Canada, ajoutez 5 % de TPS et la TVP en vigueur.

Pour commander par Internet, écrivez à : infostats@statcan.gc.ca ou téléchargez la version électronique en vous rendant au site Web de Statistique Canada (www.statcan.gc.ca). À la page *Nos produits et services*, sous *Parcourir les publications Internet*, choisissez *Payantes*.

Les agents libraires agréés et autres librairies vendent aussi les publications de Statistique Canada.



Bulletin officiel de diffusion des données de Statistique Canada

Numéro au catalogue 11-001-XIF.

Publié tous les jours ouvrables par la Division des communications et des services de bibliothèque, Statistique Canada, Immeuble R.-H.-Coats, 10^e étage, section G, 100 promenade Tunney's Pasture, Ottawa, Ontario K1A 0T6.

Pour consulter *Le Quotidien* sur Internet, visitez notre site à l'adresse <http://www.statcan.gc.ca>. Pour le recevoir par courrier électronique tous les matins, envoyez un message à lstproc@statcan.gc.ca. Laissez en blanc la ligne de l'objet. Dans le corps du message, tapez : subscribe quotidien prénom et nom.

Publication autorisée par le ministre responsable de Statistique Canada. © Ministre de l'Industrie, 2010. Tous droits réservés. Le contenu de la présente publication électronique peut être reproduit en tout ou en partie, et par quelque moyen que ce soit, sans autre permission de Statistique Canada, sous réserve que la reproduction soit effectuée uniquement à des fins d'étude privée, de recherche, de critique, de compte rendu ou en vue d'en préparer un résumé destiné aux journaux et/ou à des fins non commerciales. Statistique Canada doit être cité comme suit : Source (ou « Adapté de », s'il y a lieu) : Statistique Canada, année de publication, nom du produit, numéro au catalogue, volume et numéro, période de référence et page(s). Autrement, il est interdit de reproduire le contenu de la présente publication, ou de l'emmagasiner dans un système d'extraction, ou de le transmettre sous quelque forme ou par quelque moyen que ce soit, reproduction électronique, mécanique, photographique, pour quelque fin que ce soit, sans l'autorisation écrite préalable des Services d'octroi de licences, Division des services à la clientèle, Statistique Canada, Ottawa, Ontario, Canada K1A 0T6.

Calendrier des communiqués : 8 au 12 février 2010

(À cause de circonstances imprévisibles, les dates de parution peuvent être modifiées.)

Date de parution	Titre	Période de référence
10	Commerce international de marchandises du Canada	Décembre 2009
11	L'observateur économique canadien	Février 2010
11	Indice des prix des logements neufs	Décembre 2009
12	Ventes de véhicules automobiles neufs	Décembre 2009
