

Enquête sur la population active, novembre 2017

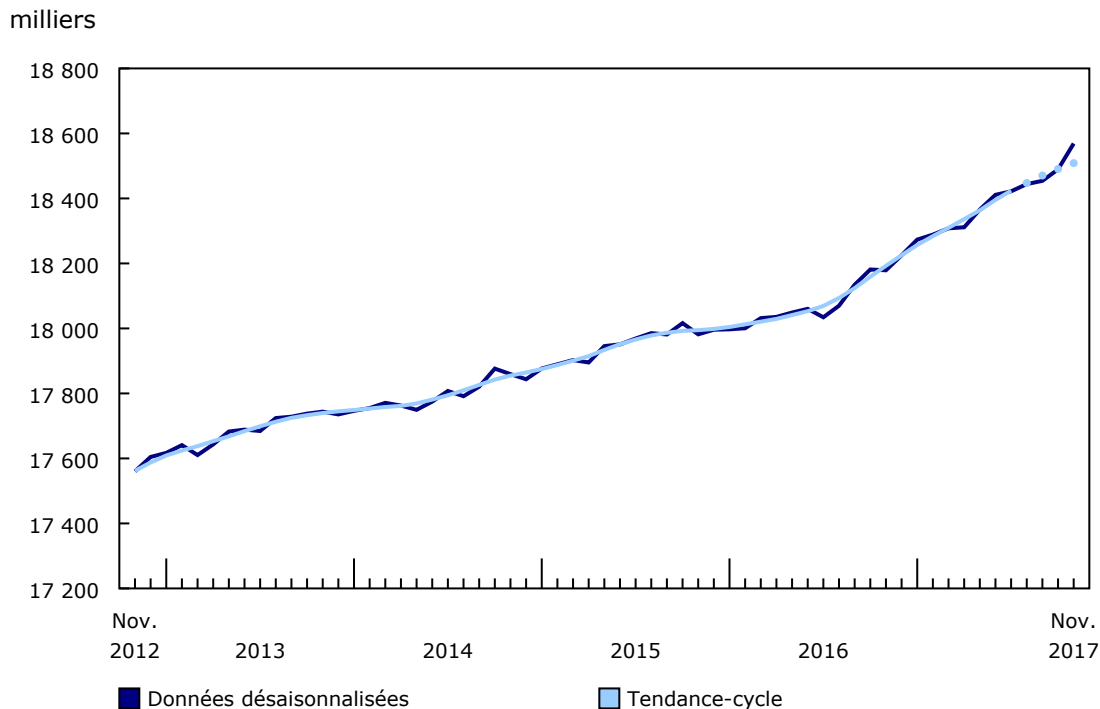
Diffusé à 8 h 30, heure de l'Est dans *Le Quotidien*, le vendredi 1^{er} décembre 2017

L'emploi a augmenté pour le deuxième mois consécutif, en hausse de 80 000 en novembre. Le taux de chômage a diminué de 0,4 point de pourcentage pour s'établir à 5,9 %, son niveau le plus bas depuis février 2008.

Au cours de la période de 12 mois ayant pris fin en novembre, l'emploi a progressé de 390 000 (+2,1 %), et la totalité de cette hausse a été observée au chapitre du travail à temps plein (+441 000 ou +3,0 %), le travail à temps partiel ayant légèrement baissé. Au cours de la même période, le nombre total d'heures travaillées a augmenté de 1,0 %.

Le taux de chômage a poursuivi sa tendance à la baisse durant la période de 12 mois ayant pris fin en novembre, ayant diminué de 0,9 point de pourcentage pendant la période.

Graphique 1 Emploi



Source(s) : Tableau CANSIM 282-0087.

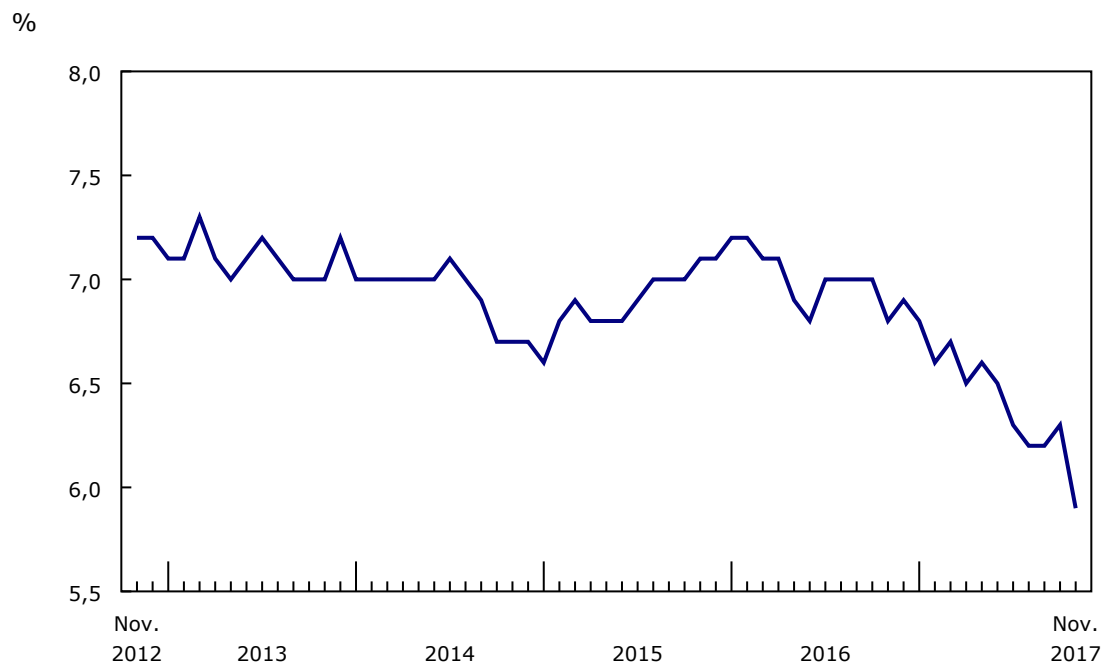


Statistique
Canada

Statistics
Canada

Canada

Graphique 2 Taux de chômage



Source(s) : Tableau CANSIM [282-0087](#).

Faits saillants

En novembre, l'emploi a augmenté chez les femmes âgées de 55 ans et plus, les jeunes âgés de 15 à 24 ans et les hommes du principal groupe d'âge actif (25 à 54 ans). Les autres groupes démographiques ont connu peu de variation.

L'emploi a progressé en Ontario, en Colombie-Britannique, au Québec et à l'Île-du-Prince-Édouard. Parallèlement, il a diminué au Nouveau-Brunswick et a peu varié dans les autres provinces.

Plusieurs industries productrices de biens et de services ont enregistré une hausse d'emploi : le commerce de gros et de détail, la fabrication, les services d'enseignement et la construction. Par ailleurs, un recul a été observé dans l'agriculture.

L'essentiel de la progression de l'emploi enregistrée en novembre a eu lieu chez les employés du secteur privé, l'emploi dans le secteur public et le nombre de travailleurs autonomes ayant peu varié.

L'emploi progresse chez les femmes plus âgées, les jeunes et les hommes du principal groupe d'âge actif

En novembre, l'emploi chez les femmes âgées de 55 ans et plus a augmenté de 32 000, et leur taux de chômage a diminué de 0,5 point de pourcentage pour s'établir à 4,6 %. Par rapport à 12 mois plus tôt, l'emploi chez les femmes plus âgées a augmenté de 94 000 (+5,4 %). Chez les hommes de 55 ans et plus, l'emploi s'est maintenu à un niveau stable et le taux de chômage était inchangé, s'établissant à 6,2 %. Au cours de la période de 12 mois ayant pris fin en novembre, l'emploi chez les hommes plus âgés était en hausse de 81 000 (+3,9 %).

Parmi les travailleurs de 55 ans et plus, 8 sur 10 étaient âgés de 55 à 64 ans. La croissance estimée de leur taux d'emploi comparativement à 12 mois plus tôt (non désaisonnalisée) a été de 4,1 %, soit deux fois plus que le taux de croissance de leur population (+2,0 %). À titre de comparaison, les personnes de 65 ans et plus représentent une proportion plus faible des travailleurs plus âgés, mais cette proportion s'est accrue au cours de la dernière décennie. Ce groupe a connu le taux de croissance d'emploi sur 12 mois le plus élevé parmi les principaux groupes démographiques en novembre, à savoir 8,1 %, un taux supérieur à celui de la croissance de leur population (+3,7 %). Pour en savoir davantage sur les tendances observées récemment chez les travailleurs plus âgés, veuillez consulter [Le travail au Canada : faits saillants du Recensement de 2016](#) et l'article intitulé « [L'incidence du vieillissement de la population sur les taux d'activité du marché du travail](#) ».

Chez les jeunes âgés de 15 à 24 ans, l'emploi a augmenté pour le deuxième mois consécutif, en hausse de 30 000 en novembre, ce qui porte à 50 000 (+2,0 %) la hausse sur 12 mois. En novembre, le taux d'emploi des jeunes (proportion de la population âgée de 15 à 24 ans qui était en emploi) a progressé de 0,7 point de pourcentage pour s'établir à 57,3 %, poursuivant une tendance à la hausse qui s'est amorcée au milieu de 2016. Leur taux de chômage a peu varié en novembre, se fixant à 10,8 %, ce qui est bien en deçà du taux de 12,9 % enregistré 12 mois plus tôt.

L'emploi a aussi augmenté chez les hommes du principal groupe d'âge actif, en hausse de 27 000 en novembre. Comme ils étaient plus nombreux à être en emploi et moins nombreux à chercher du travail, leur taux de chômage a diminué de 0,6 point de pourcentage, passant à 5,0 %, le plus bas depuis mai 2008. Au cours de la période de 12 mois ayant pris fin en novembre, l'emploi des hommes âgés de 25 à 54 ans a progressé de 81 000 (+1,3 %).

L'essentiel de la croissance de l'emploi se produit en Ontario

En novembre, la part du lion de la croissance de l'emploi à l'échelle nationale était attribuable à l'Ontario, qui a enregistré une hausse de 44 000 du nombre de personnes en emploi, principalement dans le commerce de gros et de détail ainsi que dans le secteur de la fabrication. Le taux de chômage a diminué de 0,4 point de pourcentage pour s'établir à 5,5 %, son niveau le plus bas depuis juillet 2000. L'Ontario connaît une baisse tendancielle du taux de chômage depuis le début de 2016. Par rapport à 12 mois, la hausse de l'emploi dans la province s'est élevée à 181 000 (+2,6 %), et cette hausse est entièrement attribuable à l'emploi à temps plein.

En Colombie-Britannique, 18 000 personnes de plus étaient en emploi en novembre, ce qui porte à 92 000 (+3,8 %) la croissance par rapport à 12 mois plus tôt, principalement dans le travail à temps plein. Le taux de chômage était de 4,8 % en novembre, soit un taux presque inchangé par rapport au mois précédent, mais qui est encore le plus bas de toutes les provinces.

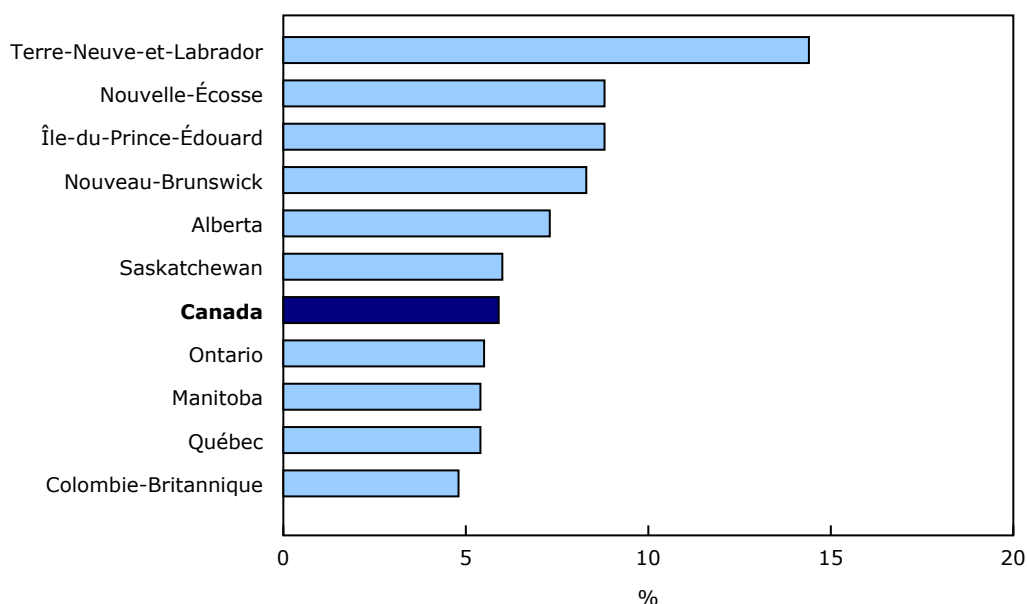
Au Québec, l'emploi a progressé pour le deuxième mois consécutif, en hausse de 16 000 en novembre. La majeure partie de cette hausse a été observée dans les secteurs de la fabrication et de la construction. Avec plus de personnes en emploi et moins de personnes à la recherche de travail, le taux de chômage a diminué de 0,7 point de pourcentage pour atteindre 5,4 %, poursuivant une baisse tendancielle marquée qui s'est amorcée au début de 2016. Au Québec, le taux de chômage en novembre est aussi le plus bas depuis janvier 1976, au moment où des données comparables sont devenues disponibles. Par rapport à novembre 2016, l'emploi dans la province a progressé de 78 000 (+1,9 %), et cette hausse était entièrement attribuable au travail à temps plein.

À l'Île-du-Prince-Édouard, 1 400 personnes de plus étaient en emploi en novembre, ce qui a fait passer le taux de chômage à un creux de 8,8 % (-1,5 point de pourcentage). Par rapport à 12 mois plus tôt, les hausses de l'emploi dans la province ont totalisé 2 500 (+3,5 %).

Après avoir progressé en octobre, l'emploi au Nouveau-Brunswick a diminué de 2 700 en novembre, et cette baisse était entièrement attribuable au travail à temps partiel. Le taux de chômage a augmenté de 0,5 point de pourcentage, passant à 8,3 %. Comparativement à 12 mois plus tôt, l'emploi dans la province a peu varié.

L'emploi en Alberta s'est maintenu à un niveau stable en novembre, et le taux de chômage a diminué de 0,5 point de pourcentage pour s'établir à 7,3 % à la suite d'une baisse du nombre de personnes à la recherche de travail. La croissance de l'emploi dans la province a totalisé 34 000 (+1,5 %) comparativement à 12 mois plus tôt et elle était entièrement attribuable au travail à temps plein.

Graphique 3 Taux de chômage par province, novembre 2017



Source(s) : Tableau CANSIM 282-0087.

L'emploi augmente dans les secteurs des biens et des services

En novembre, 39 000 personnes de plus étaient en emploi dans le commerce de gros et de détail, ce qui a contrebalancé une baisse observée en octobre. Par rapport à 12 mois plus tôt, l'emploi dans ce secteur a augmenté de 82 000 (+3,0 %).

L'emploi dans le secteur de la fabrication a progressé de 30 000, ce qui porte à 91 000 (+5,4 %) la hausse par rapport à 12 mois plus tôt. L'emploi dans ce secteur connaît une tendance à la hausse depuis le début de 2017. La croissance enregistrée au cours des 12 mois ayant pris fin en novembre a été observée dans plusieurs sous-secteurs, comme la fabrication de matériel, d'appareils et de composants électriques, ainsi que l'impression et les activités de soutien connexes.

Dans les services d'enseignement, l'emploi a progressé de 21 000 en novembre, mais a peu varié par rapport à 12 mois plus tôt.

Dans le secteur de la construction, l'emploi a augmenté pour le deuxième mois, en hausse de 16 000 en novembre, ce qui porte à 50 000 (+3,6 %) la hausse par rapport à 12 mois plus tôt. L'emploi dans ce secteur connaît une tendance à la hausse depuis l'été 2017.

Par ailleurs, le nombre de personnes en emploi dans l'agriculture a diminué de 5 800, ce qui a contrebalancé la hausse enregistrée le mois précédent. Après avoir connu une tendance à la baisse depuis l'automne 2013, l'emploi dans le secteur de l'agriculture est pratiquement inchangé depuis le printemps 2017.

Le nombre d'employés du secteur privé a augmenté de 72 000 en novembre, alors que l'emploi dans le secteur public et le nombre de travailleurs autonomes ont peu varié. Comparativement à 12 mois plus tôt, le nombre d'employés du secteur privé a progressé de 218 000 (+1,8 %), alors que l'emploi dans le secteur public a augmenté de 88 000 (+2,4 %) et le nombre de travailleurs autonomes, de 85 000 (+3,1 %).



Dans le but de souligner le 150^e anniversaire du pays, Statistique Canada propose des instantanés de notre riche histoire statistique.

Évolution du nombre moyen d'heures de travail habituelles

Le nombre d'heures que les Canadiens travaillent au cours d'une semaine moyenne a diminué au fil du temps. En fait, un des catalyseurs de la légalisation des syndicats en 1872 a été une grève des travailleurs qui voulaient réduire la journée de travail à 9 heures. En 1927, la semaine de travail moyenne des gens de métier dans les grandes villes variait entre 44 et 60 heures, et en 1945, la semaine de travail normale allait de 40 à 50 heures.

Des données plus récentes de l'Enquête sur la population active (EPA) montrent que les heures de travail ont continué à diminuer au cours des quatre dernières décennies. Parmi les travailleurs du principal groupe d'âge actif (25 à 54 ans), le nombre d'heures de travail hebdomadaires habituelles dans tous les emplois est passé de 40,4 heures en 1976 à 38,4 heures en 2016. Cela coïncide avec l'augmentation du travail à temps partiel au cours de la même période, comme cela a été décrit dans l'encadré Canada 150 du [communiqué de l'EPA d'octobre 2017](#). Pour en savoir davantage, voir également « [Travail rémunéré et non rémunéré sur une période de trois générations](#) ».

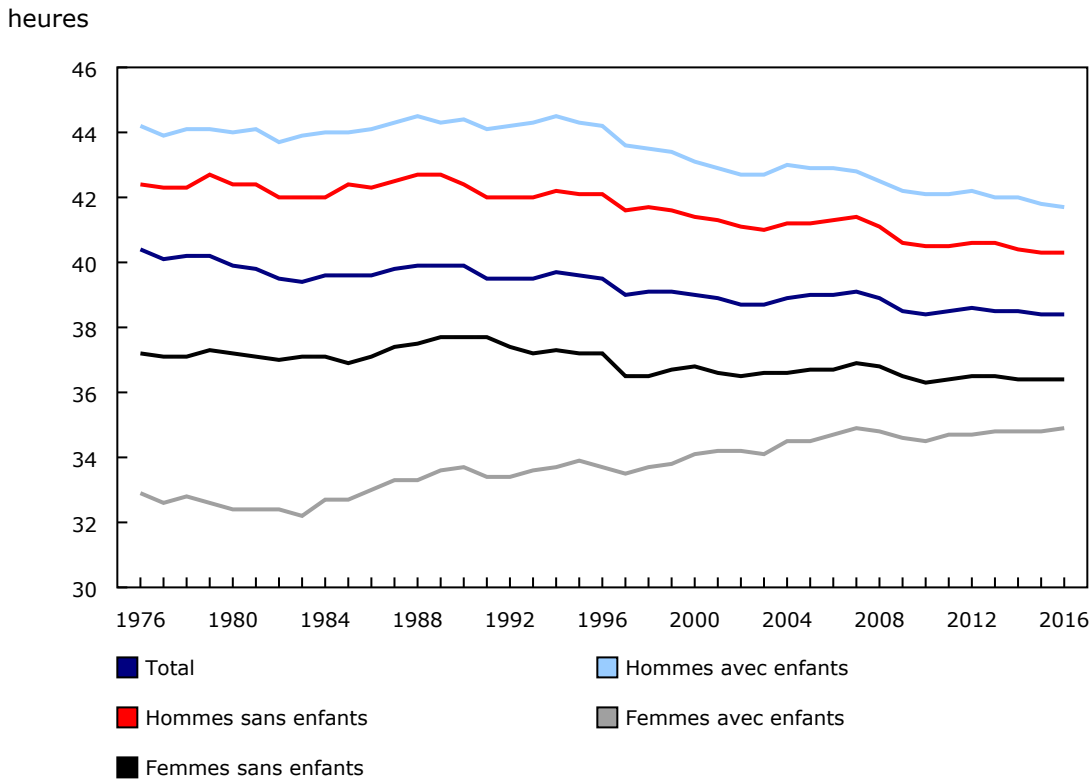
Si les femmes continuent de travailler moins d'heures rémunérées que les hommes, l'écart s'est rétréci au fil du temps, principalement en raison de la baisse du nombre d'heures de travail des hommes. En 1976, les hommes travaillaient habituellement 9,1 heures de plus par semaine que les femmes. En 2016, cet écart était passé à 5,4 heures par semaine, les heures de travail hebdomadaires des femmes ayant augmenté de 1,1 pour s'établir à 35,6, et celles des hommes ayant diminué de 2,6 pour s'établir à 41,0.

Les mères travaillent habituellement moins d'heures rémunérées par semaine que les femmes sans enfants, tandis que les pères font plus d'heures de travail par semaine que les hommes sans enfants. Ces différences ont diminué au cours des quatre dernières décennies, particulièrement chez les femmes.

En 2016, l'écart des heures de travail entre les femmes avec et sans enfants à la maison (1,5 heure) représentait moins de la moitié de celui observé en 1976, en raison surtout de l'augmentation des heures de travail des mères. Chez les hommes, l'écart a diminué d'environ 30 minutes pour s'établir à 1,4 heure.

Sources : Tableau CANSIM [282-0016](#), totalisations personnalisées de l'EPA; [Heures régulières ou normales de travail par semaine en certaines villes, 1945](#) et [Salaires et heures de travail de différents métiers, dans les principales villes du Canada, en 1927](#), la Collection historique de l'Annuaire du Canada, Statistique Canada; et [Histoire du mouvement syndical au Canada](#), Le Congrès du travail du Canada, 2015.

Graphique 4
Heures hebdomadaires moyennes habituellement travaillées par les personnes de 25 à 54 ans, par sexe et selon la présence d'enfants dans le ménage, Canada, 1976 à 2016



Note(s) : Le terme « avec enfants » désigne la présence dans le ménage d'enfants de moins de 25 ans; le terme « sans enfants » inclut les personnes dont les enfants ont 25 ans et plus et celles sans enfants.
Source(s) : Enquête sur la population active, totalisations personnalisées.

Objectifs liés au développement durable

Le 1^{er} janvier 2016, le monde a officiellement entrepris la mise en œuvre de l'[Agenda 2030 pour le développement durable](#), le plan d'action axé sur la transformation des Nations Unies qui vise à relever des défis mondiaux urgents au cours des 15 prochaines années. Le plan est fondé sur 17 objectifs précis liés au développement durable.

L'Enquête sur la population active est un exemple de la manière dont Statistique Canada appuie le suivi des progrès concernant les objectifs mondiaux liés au développement durable. Ce communiqué servira à mesurer les objectifs suivants :



Note aux lecteurs

Les estimations de l'Enquête sur la population active (EPA) du mois de novembre sont établies à partir des données recueillies pour la semaine du 5 au 11 novembre.

Les estimations tirées de l'EPA sont fondées sur un échantillon et sont donc sujettes à la variabilité d'échantillonnage. Par conséquent, les estimations mensuelles se caractériseront par une plus grande variabilité que les tendances observées sur de plus longues périodes. Pour obtenir plus de renseignements à ce sujet, veuillez consulter l'article intitulé « Interprétation des variations mensuelles de l'emploi provenant de l'Enquête sur la population active ». Les estimations visant de petites régions géographiques ou de petites branches d'activité sont également sujettes à une plus grande variabilité. Pour obtenir une explication de la variabilité d'échantillonnage touchant les estimations et de la façon d'évaluer cette variabilité à l'aide de l'erreur-type, consultez la section relative à la qualité des données, qui figure dans la publication *Information sur la population active* (71-001-X).

La présente analyse porte sur les différences entre les estimations qui sont statistiquement significatives à un niveau de confiance de 68 %.

Les estimations de l'EPA sont les premières d'une série d'estimations des indicateurs du marché du travail publiés par Statistique Canada, y compris les indicateurs provenant de programmes tels que l'Enquête sur l'emploi, la rémunération et les heures de travail (EERH), les Statistiques de l'assurance-emploi, et l'Enquête sur les postes vacants et les salaires. Pour en savoir davantage sur les différences conceptuelles entre les estimations de l'emploi provenant de l'EPA et celles provenant de l'EERH, consultez la section 8 du Guide de l'Enquête sur la population active (71-543-G).

Le **taux d'emploi** représente le nombre de personnes occupées exprimé en pourcentage de la population de 15 ans et plus. Le taux d'emploi d'un groupe particulier (les jeunes âgés de 15 à 24 ans, par exemple) est le nombre de personnes occupées dans ce groupe exprimé en pourcentage de la population dans le même groupe.

Le **taux de chômage** représente le nombre de chômeurs exprimé en pourcentage de la population active (personnes occupées et chômeurs).

Le **taux d'activité** représente le nombre de personnes occupées et de chômeurs exprimé en pourcentage de la population.

L'**emploi à temps plein** tient compte des personnes qui travaillent habituellement 30 heures ou plus par semaine à leur emploi principal ou à leur emploi unique.

L'**emploi à temps partiel** tient compte des personnes qui travaillent habituellement moins de 30 heures par semaine à leur emploi principal ou à leur emploi unique.

Désaisonnalisation

À moins d'indication contraire, les estimations du présent communiqué sont désaisonnalisées, ce qui facilite les comparaisons, car les effets des variations saisonnières sont supprimés. Pour obtenir des renseignements sur la désaisonnalisation, voir le document intitulé [Données désaisonnalisées — Foire aux questions](#).

Le graphique 1 illustre la tendance-cycle des données de l'emploi. Ces données représentent une version lissée de séries chronologiques désaisonnalisées, qui fournit de l'information sur les mouvements à plus long terme, y compris les changements de direction des mouvements sous-jacents aux séries. Ces données figurent dans le tableau CANSIM 282-0087 pour la série de l'emploi à l'échelle du Canada. Pour en savoir plus, consultez le [Blogue de StatCan](#) et les [Estimations de la tendance-cycle — Foire aux questions](#).

Prochaine diffusion

Le prochain communiqué de l'EPA paraîtra le 5 janvier.

Tableau 1
Caractéristiques de la population active selon le groupe d'âge et le sexe — Données désaisonnalisées

	Octobre 2017	Novembre 2017	Erreur-type ¹	Octobre à novembre 2017	Novembre 2016 à novembre 2017	Octobre à novembre 2017	Novembre 2016 à novembre 2017
	milliers (sauf les taux)			variation en milliers (sauf les taux)		variation en %	
Les deux sexes, 15 ans et plus							
Population	30 008,2	30 033,3	...	25,1	332,8	0,1	1,1
Population active	19 724,9	19 725,4	29,4	0,5	220,3	0,0	1,1
Emploi	18 489,4	18 568,9	29,4	79,5	390,0	0,4	2,1
Temps plein	15 018,7	15 048,3	40,6	29,6	441,4	0,2	3,0
Temps partiel	3 470,7	3 520,6	37,4	49,9	-51,4	1,4	-1,4
Chômage	1 235,4	1 156,5	24,8	-78,9	-169,7	-6,4	-12,8
Taux d'activité	65,7	65,7	0,1	0,0	0,0
Taux de chômage	6,3	5,9	0,1	-0,4	-0,9
Taux d'emploi	61,6	61,8	0,1	0,2	0,6
Jeunes, 15 à 24 ans							
Population	4 348,0	4 346,7	...	-1,3	-22,6	0,0	-0,5
Population active	2 769,3	2 793,3	17,1	24,0	-9,1	0,9	-0,3
Emploi	2 461,5	2 491,7	16,2	30,2	49,9	1,2	2,0
Temps plein	1 272,0	1 299,8	19,3	27,8	73,5	2,2	6,0
Temps partiel	1 189,5	1 191,9	20,4	2,4	-23,7	0,2	-1,9
Chômage	307,8	301,7	14,5	-6,1	-58,9	-2,0	-16,3
Taux d'activité	63,7	64,3	0,4	0,6	0,2
Taux de chômage	11,1	10,8	0,5	-0,3	-2,1
Taux d'emploi	56,6	57,3	0,4	0,7	1,4
Hommes, 25 ans et plus							
Population	12 553,7	12 566,8	...	13,1	175,9	0,1	1,4
Population active	8 930,9	8 916,5	15,8	-14,4	69,1	-0,2	0,8
Emploi	8 414,6	8 446,5	16,7	31,9	162,5	0,4	2,0
Temps plein	7 726,8	7 762,6	22,7	35,8	221,2	0,5	2,9
Temps partiel	687,7	684,0	18,7	-3,7	-58,6	-0,5	-7,9
Chômage	516,3	470,0	14,8	-46,3	-93,4	-9,0	-16,6
Taux d'activité	71,1	71,0	0,1	-0,1	-0,4
Taux de chômage	5,8	5,3	0,2	-0,5	-1,1
Taux d'emploi	67,0	67,2	0,1	0,2	0,3
Femmes, 25 ans et plus							
Population	13 106,5	13 119,7	...	13,2	179,4	0,1	1,4
Population active	8 024,7	8 015,6	16,8	-9,1	160,4	-0,1	2,0
Emploi	7 613,4	7 630,7	16,9	17,3	177,7	0,2	2,4
Temps plein	6 019,9	5 985,9	26,5	-34,0	146,7	-0,6	2,5
Temps partiel	1 593,5	1 644,8	25,0	51,3	30,9	3,2	1,9
Chômage	411,3	384,9	13,3	-26,4	-17,3	-6,4	-4,3
Taux d'activité	61,2	61,1	0,1	-0,1	0,4
Taux de chômage	5,1	4,8	0,2	-0,3	-0,3
Taux d'emploi	58,1	58,2	0,1	0,1	0,6

... n'ayant pas lieu de figurer

1. Erreur-type moyenne de la variation entre deux mois consécutifs. Voir « Variabilité d'échantillonnage des estimations » dans la section « Qualité des données » de la publication *Information sur la population active (71-001-X)* pour plus d'explications.

Note(s) : La somme des catégories individuelles pourrait parfois ne pas correspondre au total en raison de l'arrondissement.

Source(s) : Tableau CANSIM [282-0087](#).

Tableau 2
Emploi selon la catégorie de travailleur et l'industrie (code selon le SCIAN¹) — Données désaisonnalisées

	Octobre 2017	Novembre 2017	Erreur-type ²	Octobre à novembre 2017	Novembre 2016 à novembre 2017	Octobre à novembre 2017	Novembre 2016 à novembre 2017
	milliers			variation en milliers		variation en %	
Catégorie de travailleur							
Employés	15 647,7	15 730,7	35,7	83,0	305,5	0,5	2,0
Travailleurs autonomes	2 841,7	2 838,2	25,2	-3,5	84,5	-0,1	3,1
Employés du secteur privé/public							
Public	3 726,0	3 736,6	20,1	10,6	88,0	0,3	2,4
Privé	11 921,7	11 994,1	35,9	72,4	217,5	0,6	1,8
Ensemble des industries	18 489,4	18 568,9	29,4	79,5	390,0	0,4	2,1
Secteur des biens	3 914,6	3 952,0	16,1	37,4	126,3	1,0	3,3
Agriculture	284,4	278,6	5,3	-5,8	-11,1	-2,0	-3,8
Ressources naturelles ³	331,6	331,6	4,8	0,0	5,5	0,0	1,7
Services publics	132,1	128,6	2,3	-3,5	-8,9	-2,6	-6,5
Construction	1 425,1	1 441,3	11,0	16,2	49,6	1,1	3,6
Fabrication	1 741,5	1 771,9	10,5	30,4	91,2	1,7	5,4
Secteur des services	14 574,8	14 616,9	27,9	42,1	263,7	0,3	1,8
Commerce	2 798,4	2 837,2	14,5	38,8	82,4	1,4	3,0
Transport et entreposage	960,2	959,1	8,4	-1,1	50,0	-0,1	5,5
Finance, assurances, immobilier et location	1 173,8	1 177,1	8,7	3,3	29,2	0,3	2,5
Services professionnels, scientifiques et techniques	1 475,4	1 465,5	10,8	-9,9	76,9	-0,7	5,5
Services aux entreprises, services relatifs aux bâtiments et autres services de soutien	749,8	745,7	10,4	-4,1	-14,6	-0,5	-1,9
Services d'enseignement	1 275,1	1 295,8	10,7	20,7	22,6	1,6	1,8
Soins de santé et assistance sociale	2 392,3	2 388,9	10,9	-3,4	50,1	-0,1	2,1
Information, culture et loisirs	790,8	790,8	10,3	0,0	-9,4	0,0	-1,2
Services d'hébergement et de restauration	1 212,9	1 219,4	11,3	6,5	-5,5	0,5	-0,4
Autres services	788,0	781,2	8,4	-6,8	-18,8	-0,9	-2,4
Administrations publiques	958,1	956,1	7,1	-2,0	0,7	-0,2	0,1

1. Système de classification des industries de l'Amérique du Nord.

2. Erreur-type moyenne de la variation entre deux mois consécutifs. Voir « Variabilité d'échantillonnage des estimations » dans la section « Qualité des données » de la publication *Information sur la population active (71-001-X)* pour plus d'explications.

3. Également désigné par « foresterie, pêche, mines, exploitation en carrière, et extraction de pétrole et de gaz ».

Note(s) : La somme des catégories individuelles pourrait parfois ne pas correspondre au total en raison de l'arrondissement.

Source(s) : Tableaux CANSIM [282-0088](#) et [282-0089](#).

Tableau 3
Caractéristiques de la population active selon la province — Données désaisonnalisées

	Octobre 2017	Novembre 2017	Erreur-type ¹	Octobre à novembre 2017	Novembre 2016 à novembre 2017	Octobre à novembre 2017	Novembre 2016 à novembre 2017
	milliers (sauf les taux)			variation en milliers (sauf les taux)		variation en %	
Terre-Neuve-et-Labrador							
Population	445,4	445,1	...	-0,3	0,3	-0,1	0,1
Population active	262,5	261,6	2,1	-0,9	-5,6	-0,3	-2,1
Emploi	224,3	223,8	2,1	-0,5	-4,2	-0,2	-1,8
Temps plein	192,0	189,5	2,6	-2,5	-2,4	-1,3	-1,3
Temps partiel	32,3	34,3	2,1	2,0	-1,8	6,2	-5,0
Chômage	38,1	37,8	2,0	-0,3	-1,5	-0,8	-3,8
Taux d'activité	58,9	58,8	0,5	-0,1	-1,3
Taux de chômage	14,5	14,4	0,7	-0,1	-0,3
Taux d'emploi	50,4	50,3	0,5	-0,1	-1,0
Île-du-Prince-Édouard							
Population	124,3	124,4	...	0,1	2,1	0,1	1,7
Population active	80,9	81,1	0,6	0,2	1,1	0,2	1,4
Emploi	72,6	74,0	0,6	1,4	2,5	1,9	3,5
Temps plein	60,3	61,5	0,8	1,2	2,7	2,0	4,6
Temps partiel	12,4	12,5	0,7	0,1	-0,3	0,8	-2,3
Chômage	8,3	7,1	0,6	-1,2	-1,4	-14,5	-16,5
Taux d'activité	65,1	65,2	0,5	0,1	-0,2
Taux de chômage	10,3	8,8	0,7	-1,5	-1,8
Taux d'emploi	58,4	59,5	0,5	1,1	1,0
Nouvelle-Écosse							
Population	794,4	794,9	...	0,5	5,1	0,1	0,6
Population active	490,2	492,2	2,5	2,0	5,1	0,4	1,0
Emploi	447,6	448,9	2,7	1,3	0,8	0,3	0,2
Temps plein	364,7	365,7	3,5	1,0	5,1	0,3	1,4
Temps partiel	82,9	83,3	3,3	0,4	-4,3	0,5	-4,9
Chômage	42,6	43,3	2,3	0,7	4,3	1,6	11,0
Taux d'activité	61,7	61,9	0,3	0,2	0,2
Taux de chômage	8,7	8,8	0,5	0,1	0,8
Taux d'emploi	56,3	56,5	0,3	0,2	-0,2
Nouveau-Brunswick							
Population	625,4	625,5	...	0,1	1,7	0,0	0,3
Population active	384,9	383,8	2,2	-1,1	-4,6	-0,3	-1,2
Emploi	354,9	352,2	2,2	-2,7	-2,2	-0,8	-0,6
Temps plein	302,9	302,7	2,8	-0,2	5,0	-0,1	1,7
Temps partiel	52,0	49,5	2,3	-2,5	-7,1	-4,8	-12,5
Chômage	30,0	31,7	2,0	1,7	-2,3	5,7	-6,8
Taux d'activité	61,5	61,4	0,4	-0,1	-0,9
Taux de chômage	7,8	8,3	0,5	0,5	-0,5
Taux d'emploi	56,7	56,3	0,3	-0,4	-0,5
Québec							
Population	6 947,1	6 949,9	...	2,8	45,3	0,0	0,7
Population active	4 517,8	4 499,9	14,9	-17,9	43,3	-0,4	1,0
Emploi	4 242,8	4 259,0	15,3	16,2	78,1	0,4	1,9
Temps plein	3 443,1	3 458,1	21,0	15,0	104,1	0,4	3,1
Temps partiel	799,6	801,0	19,4	1,4	-25,9	0,2	-3,1
Chômage	275,1	240,9	12,8	-34,2	-34,8	-12,4	-12,6
Taux d'activité	65,0	64,7	0,2	-0,3	0,2
Taux de chômage	6,1	5,4	0,3	-0,7	-0,8
Taux d'emploi	61,1	61,3	0,2	0,2	0,7

Tableau 3 - suite

Caractéristiques de la population active selon la province — Données désaisonnalisées

	Octobre 2017	Novembre 2017	Erreur-type ¹	Octobre à novembre 2017	Novembre 2016 à novembre 2017	Octobre à novembre 2017	Novembre 2016 à novembre 2017
Ontario							
Population	11 741,3	11 756,9	...	15,6	175,6	0,1	1,5
Population active	7 628,1	7 638,8	20,4	10,7	130,8	0,1	1,7
Emploi	7 177,3	7 220,8	19,5	43,5	180,8	0,6	2,6
Temps plein	5 836,0	5 861,3	26,7	25,3	188,9	0,4	3,3
Temps partiel	1 341,3	1 359,5	25,1	18,2	-8,1	1,4	-0,6
Chômage	450,8	418,0	16,4	-32,8	-50,0	-7,3	-10,7
Taux d'activité	65,0	65,0	0,2	0,0	0,2
Taux de chômage	5,9	5,5	0,2	-0,4	-0,7
Taux d'emploi	61,1	61,4	0,2	0,3	0,6
Manitoba							
Population	1 017,3	1 018,0	...	0,7	14,4	0,1	1,4
Population active	683,7	682,4	2,6	-1,3	9,4	-0,2	1,4
Emploi	647,9	645,4	2,6	-2,5	13,5	-0,4	2,1
Temps plein	521,2	519,1	3,6	-2,1	14,4	-0,4	2,9
Temps partiel	126,7	126,3	3,3	-0,4	-0,8	-0,3	-0,6
Chômage	35,8	37,0	2,0	1,2	-4,1	3,4	-10,0
Taux d'activité	67,2	67,0	0,3	-0,2	-0,1
Taux de chômage	5,2	5,4	0,3	0,2	-0,7
Taux d'emploi	63,7	63,4	0,3	-0,3	0,4
Saskatchewan							
Population	879,2	879,6	...	0,4	7,7	0,0	0,9
Population active	599,3	599,1	2,5	-0,2	-11,4	0,0	-1,9
Emploi	564,1	563,5	2,5	-0,6	-5,5	-0,1	-1,0
Temps plein	463,6	464,1	3,5	0,5	-5,0	0,1	-1,1
Temps partiel	100,5	99,4	3,2	-1,1	-0,5	-1,1	-0,5
Chômage	35,1	35,7	2,1	0,6	-5,8	1,7	-14,0
Taux d'activité	68,2	68,1	0,3	-0,1	-1,9
Taux de chômage	5,9	6,0	0,3	0,1	-0,8
Taux d'emploi	64,2	64,1	0,3	-0,1	-1,2
Alberta							
Population	3 439,1	3 441,4	...	2,3	33,1	0,1	1,0
Population active	2 483,2	2 475,6	9,3	-7,6	-9,4	-0,3	-0,4
Emploi	2 290,6	2 296,0	10,2	5,4	34,3	0,2	1,5
Temps plein	1 888,8	1 876,4	13,6	-12,4	46,9	-0,7	2,6
Temps partiel	401,8	419,6	12,4	17,8	-12,6	4,4	-2,9
Chômage	192,6	179,6	9,0	-13,0	-43,7	-6,7	-19,6
Taux d'activité	72,2	71,9	0,3	-0,3	-1,0
Taux de chômage	7,8	7,3	0,4	-0,5	-1,7
Taux d'emploi	66,6	66,7	0,3	0,1	0,3
Colombie-Britannique							
Population	3 994,8	3 997,6	...	2,8	47,6	0,1	1,2
Population active	2 594,2	2 610,7	10,6	16,5	61,5	0,6	2,4
Emploi	2 467,2	2 485,4	10,6	18,2	92,0	0,7	3,8
Temps plein	1 946,0	1 950,1	15,0	4,1	81,9	0,2	4,4
Temps partiel	521,2	535,4	14,1	14,2	10,2	2,7	1,9
Chômage	127,0	125,3	8,6	-1,7	-30,5	-1,3	-19,6
Taux d'activité	64,9	65,3	0,3	0,4	0,8
Taux de chômage	4,9	4,8	0,3	-0,1	-1,3
Taux d'emploi	61,8	62,2	0,3	0,4	1,6

... n'ayant pas lieu de figurer

1. Erreur-type moyenne de la variation entre deux mois consécutifs. Voir « Variabilité d'échantillonnage des estimations » dans la section « Qualité des données » de la publication *Information sur la population active (71-001-X)* pour plus d'explications.

Note(s) : La somme des catégories individuelles pourrait parfois ne pas correspondre au total en raison de l'arrondissement.

Source(s) : Tableau CANSIM [282-0087](#).

Données offertes dans CANSIM : tableaux [282-0001](#), [282-0003](#), [282-0005](#) à [282-0007](#), [282-0011](#), [282-0013](#), [282-0015](#), [282-0017](#), [282-0019](#), [282-0021](#), [282-0027](#), [282-0032](#), [282-0035](#), [282-0037](#), [282-0041](#), [282-0047](#), [282-0049](#), [282-0071](#), [282-0073](#), [282-0075](#), [282-0077](#), [282-0079](#), [282-0083](#), [282-0085](#), [282-0087](#) à [282-0089](#), [282-0092](#), [282-0094](#), [282-0100](#), [282-0101](#), [282-0103](#), [282-0105](#), [282-0107](#), [282-0122](#), [282-0124](#), [282-0128](#), [282-0130](#), [282-0135](#) à [282-0137](#), [282-0139](#), [282-0141](#), [282-0143](#), [282-0145](#), [282-0147](#), [282-0149](#), [282-0151](#), [282-0153](#), [282-0155](#), [282-0156](#), [282-0158](#), [282-0160](#), [282-0162](#), [282-0167](#), [282-0168](#), [282-0200](#), [282-0204](#), [282-0208](#), [282-0210](#), [282-0212](#), [282-0214](#), [282-0216](#) et [282-0218](#).

Définitions, source de données et méthodes : numéro d'enquête [3701](#).

Un résumé plus détaillé, *Information sur la population active* ([71-001-X](#)), est maintenant accessible pour la semaine se terminant le 11 novembre.

Il est possible d'obtenir plus d'information en ligne sur les concepts et l'utilisation de l'Enquête sur la population active dans une version mise à jour du *Guide de l'Enquête sur la population active* ([71-543-G](#)).

La mise à jour du produit *Indicateurs du marché du travail : tableau de bord* ([71-607-X](#)) est maintenant disponible. Ce nouveau tableau de bord interactif propose un accès facile et personnalisable aux indicateurs clés du marché du travail. Les utilisateurs peuvent maintenant créer une carte et un graphique interactifs qui leur permettront de visualiser les caractéristiques de la population active à l'échelle nationale ou provinciale, ou selon la région métropolitaine de recensement.

Pour obtenir plus de renseignements, communiquez avec nous au 514-283-8300 ou composez sans frais le 1-800-263-1136 (STATCAN.infostats-infostats.STATCAN@canada.ca).

Pour en savoir davantage sur les concepts, les méthodes et la qualité des données, communiquez avec Lahouaria Yssaad au 613-951-0627 (lahouaria.yssaad@canada.ca), Emmanuelle Bourbeau au 613-951-3007 (emmanuelle.bourbeau@canada.ca), ou le Service à la clientèle, sans frais au 1-866-873-8788 (statcan.labour-travail.statcan@canada.ca), Division de la statistique du travail.