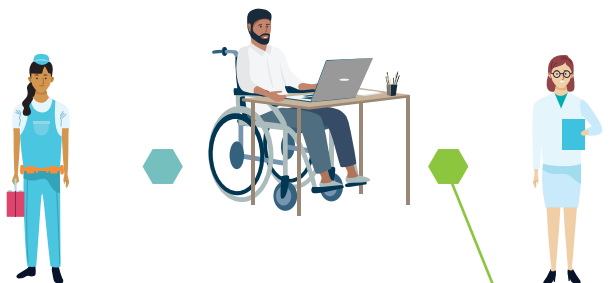




Statistique
Canada

Statistics
Canada



Le Canada au travail

L'ENQUÊTE SUR LA POPULATION ACTIVE



Canada

Qu'est-ce que l'Enquête sur la population active (EPA)?

Tous les mois, Statistique Canada diffuse des données précises et actuelles sur l'emploi et le chômage au Canada, et dans les provinces et territoires. L'**Enquête sur la population active** fournit également d'autres renseignements sur le marché du travail, tels que les heures de travail, l'industrie, la profession et la rémunération de la population en âge de travailler au Canada. Ces données importantes sont basées sur les résultats de l'**EPA**. Votre ménage fait partie d'un échantillon de 65 000 ménages sélectionnés au hasard pour représenter l'ensemble du Canada dans le cadre de cette enquête. Chaque membre de votre ménage représente environ 300 Canadiens du même âge et du même genre. Par conséquent, votre participation à l'**Enquête sur la population active** revêt une importance qui s'étend bien au-delà de votre ménage.

Pourquoi est-elle importante?

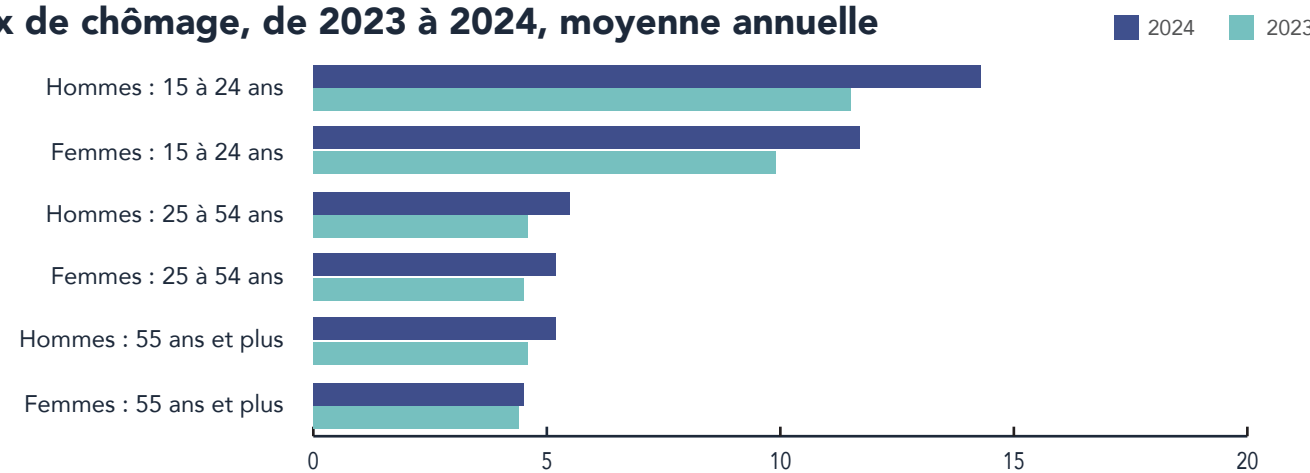
Un moyen fiable d'évaluer la santé économique d'un pays est d'examiner ses données en matière d'emploi et de chômage. C'est exactement ce que fait l'**Enquête sur la population active**. Nos administrations publiques, syndicats, entreprises et organismes sociaux se servent des données de l'**Enquête sur la population active** de Statistique Canada pour prendre des décisions importantes qui influent sur la vie quotidienne de tous les Canadiens, y compris des personnes retraitées et des personnes inactives.

En quoi consiste cette enquête?

Une fois par mois, pendant six mois consécutifs, vous devrez répondre à une courte enquête sur l'emploi et le chômage pour chaque membre de votre ménage âgé de 15 ans et plus.

En 2024, le taux de chômage au Canada a augmenté à 6,3 %, en hausse par rapport à 5,3 % en 2022 et 5,4 % en 2023, les taux de chômage annuels les plus bas depuis que des données comparables sont disponibles en 1976.

Taux de chômage, de 2023 à 2024, moyenne annuelle



Source : Enquête sur la population active, Statistique Canada, tableau 14-10-0327-01



Que faites-vous de la confidentialité?

Comme la confidentialité des données que vous fournissez est notre priorité absolue, chaque employé de Statistique Canada prête un serment de discrétion. L'information qui permettrait d'identifier une personne n'est jamais divulguée à qui que ce soit, pas même aux autres ministères et organismes. Statistique Canada utilisera les renseignements que vous fournissez uniquement à des fins statistiques. Si vous avez des questions ou si vous souhaitez vérifier l'identité d'un intervieweur de Statistique Canada, veuillez communiquer avec nous en appelant notre numéro sans frais.



Pour remplir le questionnaire par téléphone ou pour les demandes liées à l'enquête, communiquez avec nous 7 jours sur 7, y compris en soirée (sauf les jours fériés) :
1-833-977-8287
ATS: 1-866-753-7083*
Visitez www.statcan.gc.ca/EPA



Pour obtenir de l'aide technique ou d'autres renseignements, communiquez avec nous du lundi au vendredi (sauf les jours fériés) de 8 h à 19 h (heure de l'Est) :
1-877-949-9492
ATS: 1-800-363-7629*
Adresse électronique : infostats@statcan.gc.ca

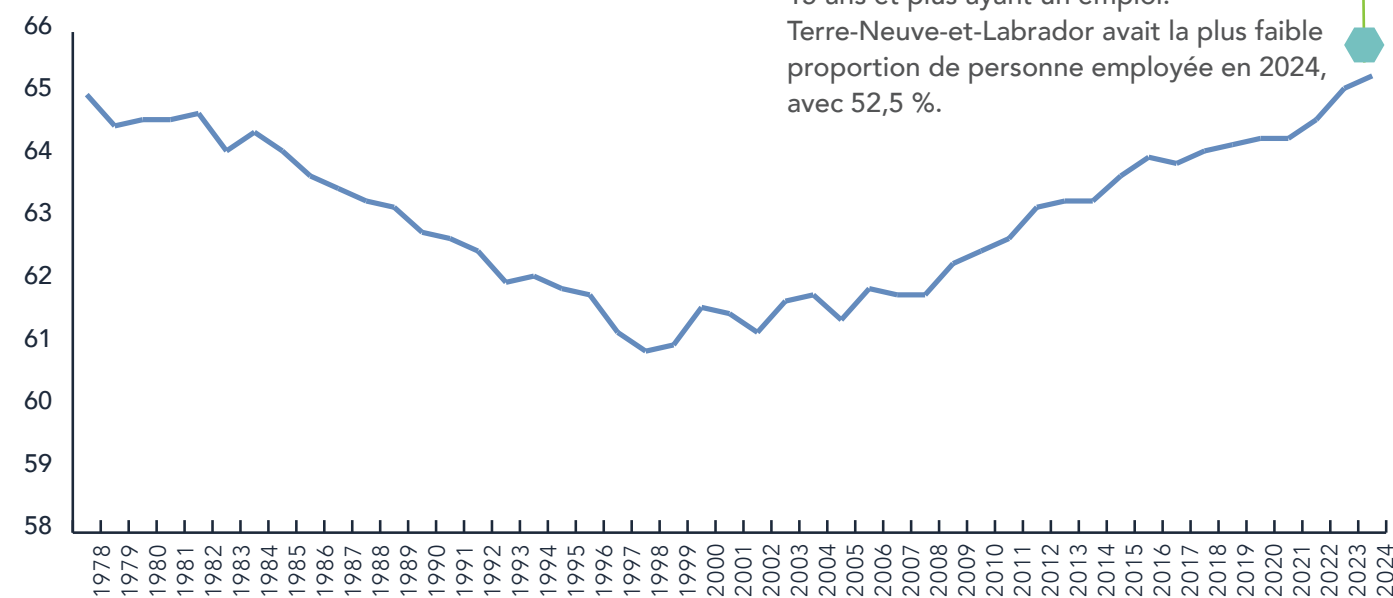
*Si vous utilisez un service de relais téléphonique, vous pouvez nous appeler pendant les heures normales de bureau. Il n'est pas nécessaire d'autoriser le téléphoniste à communiquer avec nous.

Quand l'interview aura-t-elle lieu?

Statistique Canada communiquera avec vous bientôt par courriel, par téléphone ou en personne pour compléter le questionnaire de l'EPA. Les enquêtes menées par téléphones et en personne sont planifiées au moment qui vous convient le mieux. L'enquête aura lieu pendant la même période chaque mois, pendant six mois consécutifs. Vous pourrez répondre à l'enquête dans la langue officielle de votre choix ou, lorsque c'est possible, dans une autre langue.

En 2024, l'emploi a augmenté chez les personnes âgées de 25 à 54 ans. D'une année à l'autre, les hommes de ce groupe d'âges ont connu la plus forte augmentation proportionnelle de l'emploi.

Âge moyen de la retraite



Source : Enquête sur la population active, Statistique Canada, tableau 14-10-0060-01

Pourquoi les personnes âgées et les retraités sont-ils importants pour l'EPA?

Les données de l'**Enquête sur la population active** sont utilisées pour décrire les changements au marché du travail. Ceux-ci incluent les tendances en lien avec le vieillissement de la population et les fluctuations de l'âge moyen de départ à la retraite.

De nombreux ministères et organismes comptent sur l'**Enquête sur la population active** pour suivre l'évolution de ces tendances. Ces renseignements mènent à des décisions politiques fondées sur des données probantes en ce qui concerne la retraite, le financement des pensions, l'emploi des travailleurs âgés et plus encore. Ainsi, que vous soyez salarié, à la recherche de travail, à la retraite, aux études ou dans l'incapacité de travailler, vous vous joindrez aux milliers de Canadiens qui chaque mois jouent un rôle important dans la production de données fiables sur le taux de chômage ainsi que de la situation du marché du travail au Canada.

Parmi toutes les provinces, l'Alberta a affiché le taux d'emploi le plus élevé en 2024, avec 64,4 % de la population âgée de 15 ans et plus ayant un emploi. Terre-Neuve-et-Labrador avait la plus faible proportion de personne employée en 2024, avec 52,5 %.



Puis-je répondre à cette enquête en ligne?

L'**Enquête sur la population active** offre une option en ligne à certains ménages éligibles. Pour ces répondants, un code d'accès sécurisé sera envoyé par courriel qui leur permettra de répondre aux interviews en ligne par l'intermédiaire de notre portail de questionnaire sécurisé.



Communiquez avec Statistique Canada

- www.statcan.gc.ca
- facebook.com/statistiquecanada
- instagram.com/statcan_fra
- linkedin.com/company/statcan
- reddit.com/user/StatCanada
- x.com/statcan_fra
- youtube.com/statistiquecanada