

Introduction

Le Registre des entreprises (RE) est essentiel à Statistique Canada (SC), car il constitue un élément fondamental des enquêtes-entreprises. Comme sa mise en service remonte à plus de 15 ans, il était temps de revoir les besoins relatifs au RE à la lumière des réalités d'aujourd'hui.

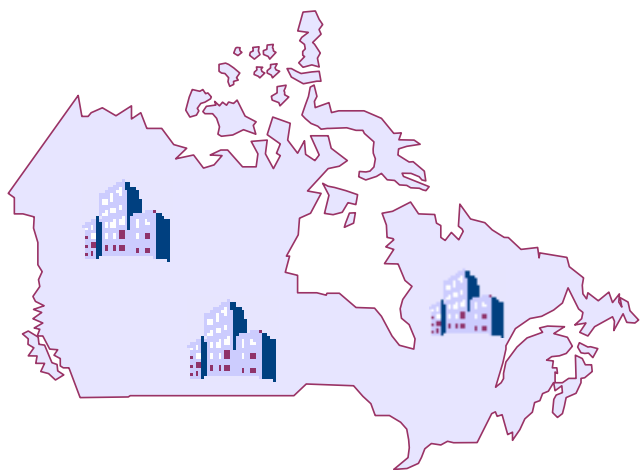


À la suite d'un examen et d'une analyse détaillés, nous en sommes venus à la conclusion qu'il fallait restructurer le RE en profondeur pour maintenir sa pertinence, sa flexibilité et son intégrité.

L'exposé qui suit fournit une description de haut niveau du Projet de refonte qui répondra aux questions fondamentales sur ce que cherche à réaliser le projet, la façon dont il sera réalisé et le moment où il le sera, ainsi que les avantages que peut procurer une telle initiative.

Qu'est-ce qu'un Registre des entreprises?

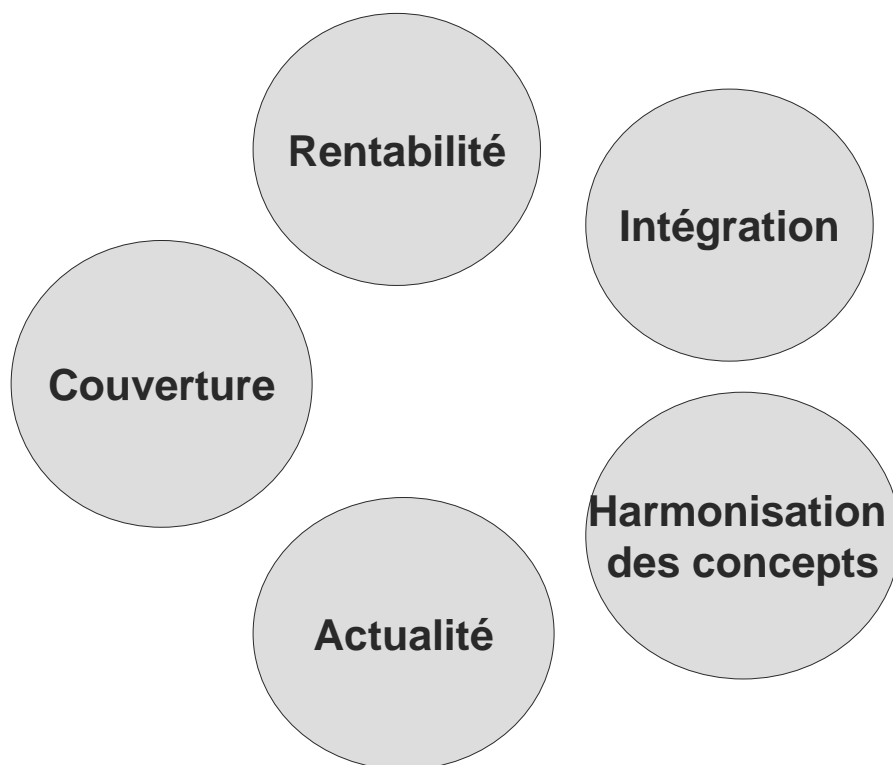
Le Registre est une liste structurée des entreprises engagées dans la production de produits et de services au Canada. Il sert à :



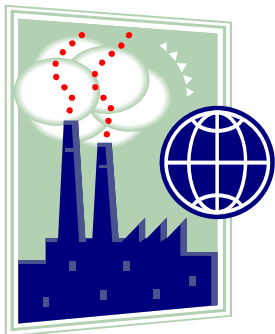
- déterminer la population admissible;
- enregistrer les liens d'appartenance entre les entités légales au Canada et celles dans le reste du monde;
- sélectionner un échantillon;
- soutenir les activités de collecte et à surveiller le fardeau du répondant.

Pourquoi a-t-il été créé?

Un registre centralisé des entreprises procure le cadre nécessaire à la production de **statistiques cohérentes** et facilite les études analytiques établissant des liens entre les données de différentes enquêtes-entreprises.

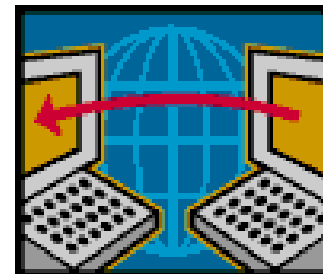


Qu'est-ce qui a suscité la modification du RE?



La gestion des activités commerciales s'est profondément transformée depuis le moment de l'établissement du RE initial au milieu des années 80.

La technologie a subi des changements encore plus profonds, et SC s'est engagé à enlever le RE de la plateforme de l'ordinateur central d'ici 2008.



Les règles et les processus de mise à jour des unités du Registre sont trop complexes et le système est trop rigide pour incorporer un changement majeur.

La modification offre des possibilités

La modification du RE offre la possibilité de bâtir une application où SC et le répondant partageront une vue commune de l'entreprise.

SC a la possibilité d'intégrer davantage les systèmes et les processus au sein de toutes les domaines d'enquête.

L'utilisation des technologies actuels et la simplification des processus permettront de réaliser des économies importantes du point de vue coût, temps et effort.



Les changements des processus et des outils amélioreront l'actualité et la qualité des données du RE. Les décisions prises dans le cadre de la refonte accroîtront la flexibilité du RE pour répondre aux demandes et aux possibilités futures.

Objectifs de la refonte du RE

Simplification – Réduire la courbe d'apprentissage, simplifier l'environnement, simplifier les processus.

Actualité/économies

– La simplification des processus améliorera l'actualité et contribuera à maximiser les économies.



Accessibilité – Utiliser la technologie et une architecture simplifiée pour faciliter aux utilisateurs l'extraction des renseignements dont ils ont besoin.

Intégration – Inclure la fonctionnalité des systèmes périphériques dans le nouveau RE.

Surveillance et gestion du fardeau du répondant – Incorporer la flexibilité nécessaire pour permettre l'intégration de toutes les enquêtes-entreprises avec le RE.

La refonte du RE bénéficie d'un budget de 7,8 millions de dollars s'échelonnant sur trois ans; le RE sera en **service** en avril 2008.

Comme sa mise au point s'effectue sous la forme d'itérations **prototypiques**, le personnel du RE, les préposés aux enquêtes et les méthodologistes acquerront une expérience pratique tout au long de la période de mise sur pied. La **consultation** se poursuit par le biais des représentants aux comités/groupes de travail et la présentation constante d'exposés aux intervenants.



Le plan de **transition** décrit les incidences éventuelles des changements liés à la refonte sur nos clients et nos partenaires. Il détaille une stratégie de réduction des perturbations au cours de la transition de l'ancien au nouveau RE.

Qui sont les intéressés?

Statistique Canada

- Direction du Bureau
- Système de comptabilité nationale
- Chercheurs/ analystes
- Préposés aux enquêtes
- Systèmes
- Méthodologie

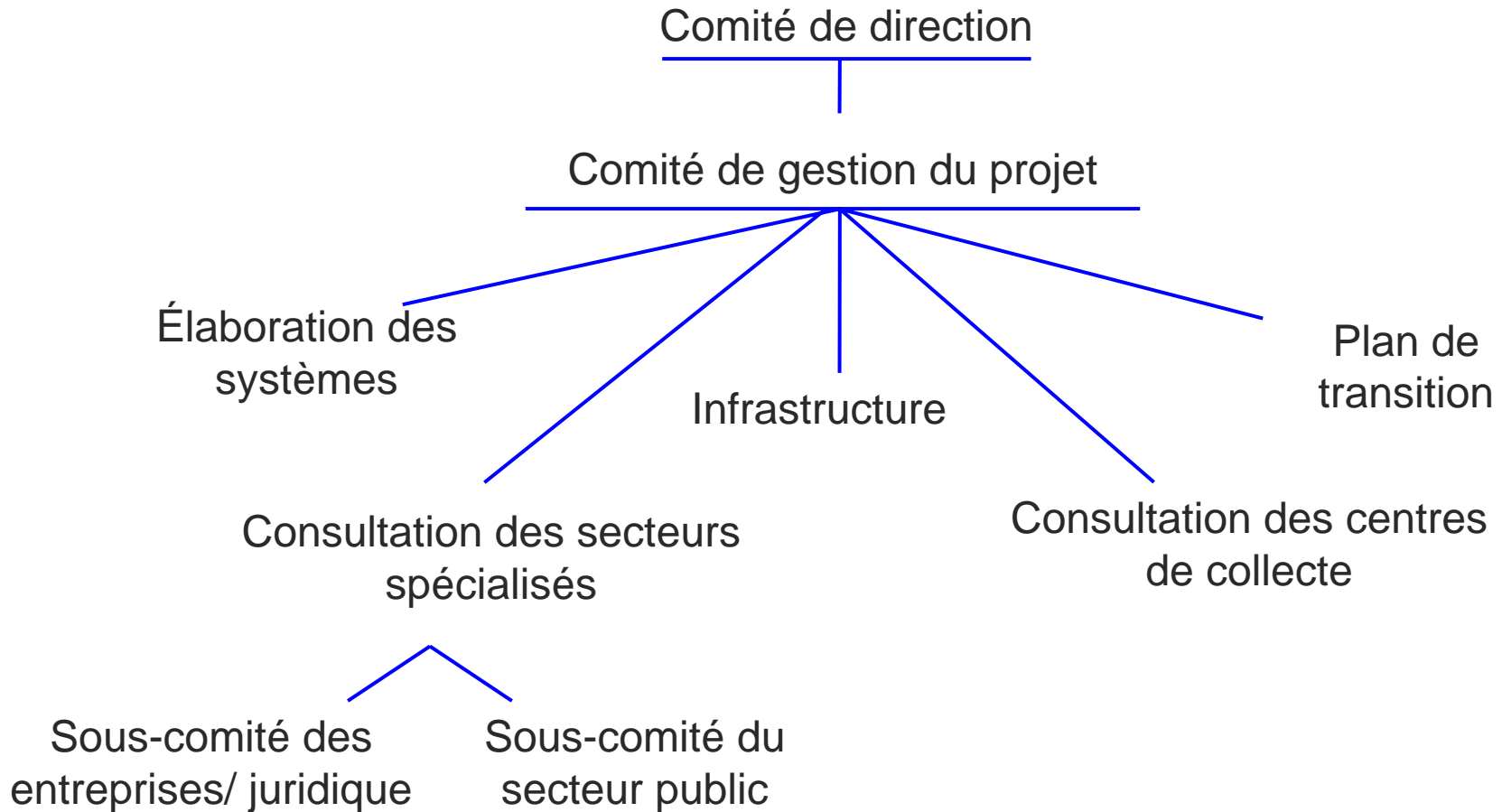


Agence du revenu du Canada (ARC)

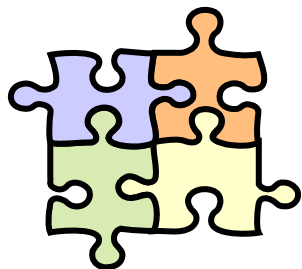
Autres ministères fédéraux (RNCan, Finances Canada...)

Coordonnateurs statistiques provinciaux

De quelle façon le projet est-il structuré?



Qu'est-ce que changera le nouveau RE?



Le RE définira **un type d'unité** en fonction de ses attributs et intégrera celui-ci au moyen de différents types de liens.

Le nouveau Registre utilisera la **structure d'exploitation** au lieu de la structure statistique et les entités légales seront rattachées dans la majorité des cas à une entité d'exploitation. Le nouveau RE permettra à SC et aux répondants de travailler à partir de la même structure.

Le nouveau Registre assurera une **harmonisation** entre la DOFI, la BdP et le RE en élargissant les liens d'appartenance pour qu'ils incluent des liens étrangers, des liens de minorités et des liens de consolidation.



Les utilisateurs auront désormais un **accès direct** au RE pour obtenir une vue complète d'une entreprise et effectuer des mises à jour directes suivant les permissions accordées.

La base de données enregistrera l'**état d'achèvement** d'une activité de collecte directement du préposé aux enquêtes.

On recueillera désormais des renseignements au sujet des **contacts** et on gèrera ces renseignements de façon intégrée pour fournir aux préposés aux enquêtes une liste commune de laquelle ils peuvent sélectionner le contact requis.



Le RE passera d'une plate-forme d'ordinateur central à un environnement **Windows**.

Toutes les interfaces utilisateurs graphiques du RE partageront un **point d'entrée commun**.

Toutes les interfaces partageront un **aspect et une convivialité communes**.

La majeure partie du traitement des entreprises simples et une partie du traitement des entreprises complexes seront **automatisées**.

Le RE permettra aux utilisateurs **d'examiner des enregistrements historiques mais sans pouvoir les modifier** (nous sommes en train de considérer certaines exceptions).

Changements (suite)

On tirera les variables relatives à la taille entièrement des valeurs signalées (enregistrement de l'impôt sur le revenu des particuliers, déclaration de revenus des sociétés, TPS, PD7, établissement des profils des entreprises complexes) en utilisant à meilleur escient les sources administratives et en permettant une **automatisation** de certaines mises à jour.

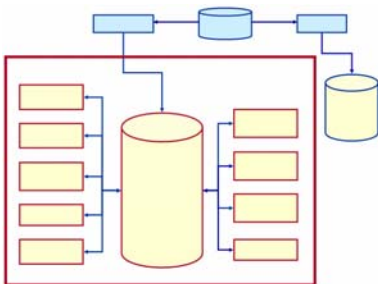


Lorsque les activités franchissent les limites provinciales/territoriales, le RE **ne crée plus d'établissements pseudo** sur le registre. Toutefois, lors de l'extraction des fichiers, ils seront générés sur les fichiers d'enquêtes .

Le diagramme de la page suivante illustre le modèle remanié du RE de type Windows; il est accompagné de notes décrivant la nature de chaque module dans les pages qui suivent.

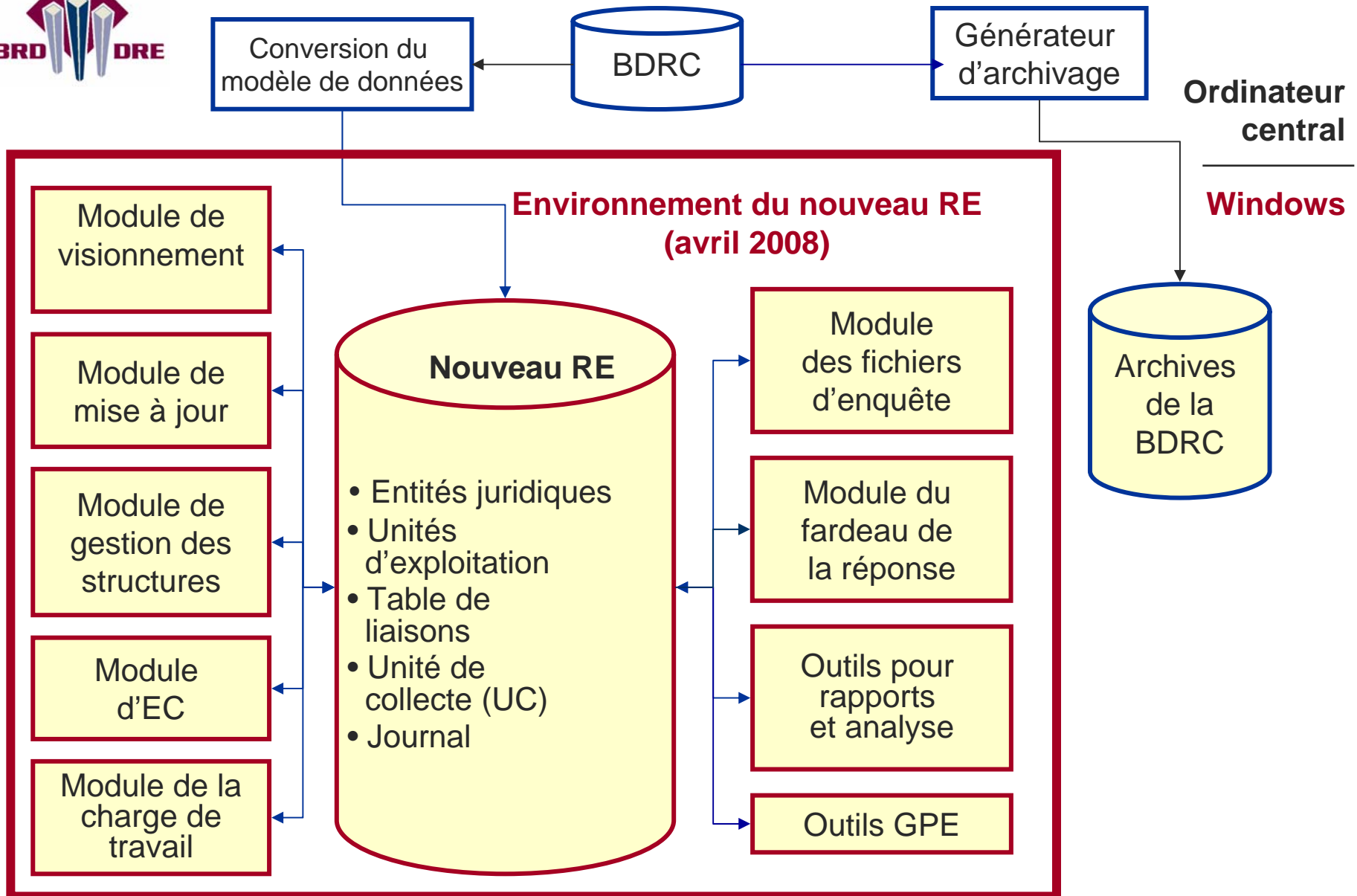
Outre l'établissement des modules, on prévoit des processus :

- d'extraction de données du RE de l'ordinateur central actuel;
- de conversion des fichiers pour qu'on puisse travailler sur une plate-forme Windows;
- le transfert de variables (SCIANS, revenus, S#, etc.) de la structure statistique à la structure d'exploitation,
 - la mise en forme de données/variables (au besoin) et
 - la correction des anomalies existant dans le RE actuel.



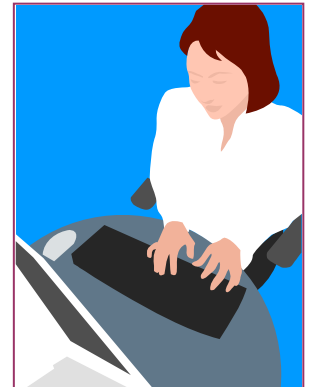


Modèle du RE



... permet aux utilisateurs de **visualiser les données** au sujet d'une entreprise au moyen d'écrans comportant :

- des renseignements sur des entités de production,
- les structures juridiques/d'exploitation et leurs attributs,
- les unités de collecte
- et les mises à jour apportées à l'entreprise.



Le module de mise à jour

... appliquera les règles d'affaires à la **gestion et à la surveillance de toutes les mises à jour**.

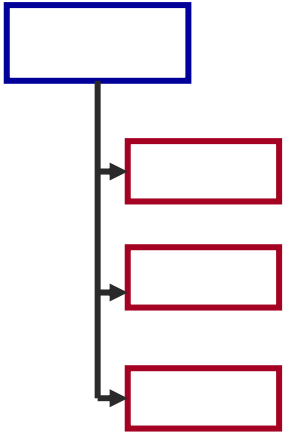
- Le module appliquera automatiquement les mises à jour des processus de traitement en lots à la base ou il produira un signal (destiné au module de la charge de travail) en vue d'une analyse/d'un profilage plus poussés par la DRE.
- Le module appliquera les mises à jour en ligne d'après les règles d'affaires.
- Toutes les transactions seront enregistrées dans le journal de mise à jour fournissant un historique des activités de mise à jour.



Le module de gestion des structures

... affichera et gèrera les structures tout en gérant les liens entre les entités de production.

- Les structures seront présentées sous forme d'un *organigramme* ou d'un *diagramme en arborescence*.
- Le module gèrera les liens parents-enfants et propagera les attributs pertinents au sein de la structure.
- Le module vérifiera la cohérence des structures une fois les changements effectués.
- Il créera, conjointement avec le module de mise à jour, un rapport en vue d'un « examen conjoint du personnel » conformément aux règles de gestion.



Le module des unités de collecte (UC)

... doit produire, mettre à jour et personnaliser les UC d'après le fichier de surveillance de l'échantillonnage. Il renferme des renseignements de base au sujet de la ou des personnes-ressources et de l'activité d'enquête ainsi qu'une description des entités de production en vue desquelles des données sont recueillies.

Le module mettra les renseignements à jour directement à partir des régions de collecte pour assurer l'insertion de données exactes et actuelles sur les contacts dans le RE.



Cette mise en commun des renseignements permettra aux gestionnaires d'enquêtes de facilement obtenir un tableau complet de l'UC et de mieux gérer le processus de collecte.

Le module de la charge de travail

... reçoit les signaux demandant une **intervention manuelle** ou signalant une demande de mise à jour en vue du contrôle de la qualité. Ce module :

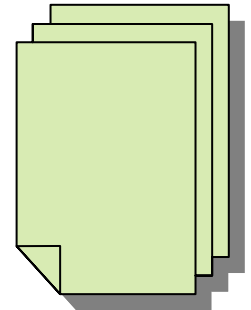
- gère et distribue les signaux,
- établit les priorités à l'intention des analystes/auteurs des profils,
- regroupe les signaux par entreprises et par portefeuilles,
- gère les portefeuilles et
- tient un inventaire des mesures prises par rapport à chaque tâche.



Le module d'interface d'enquête

... produit des fichiers de l'univers d'enquête (**FUE**) et des fichiers d'unités de collecte (**UC**) en fonction des renseignements reçus des méthodologistes et des gestionnaires d'enquêtes. Plus précisément, il

- identifie les éléments d'échantillonnage,
- met le FUE à la disposition des gestionnaires d'enquêtes et des méthodologistes,
- reçoit les paramètres et les règles implicites de création des UC,
- rend les renseignements relatifs aux UC accessibles en vue de la collecte de données (FIE).



Le module du fardeau de réponse

... permet aux utilisateurs de visualiser tous les renseignements sur le **fardeau du répondant** relatifs aux enquêtes-entreprises en vue desquelles SC recueille des données, comme :

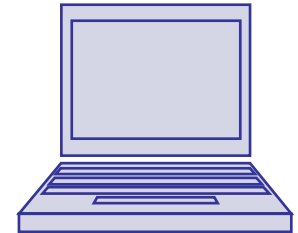
- la liste des enquêtes auxquelles participe une entreprise,
- un historique de la réponse aux enquêtes d'une entreprise donnée,
- la surveillance des taux de réponse par enquête.

Ce module gèrera les mesures d'exclusion et contribuera aux rapports de production ou de gestion.



... permettront aux **gestionnaires de portefeuilles d'entreprises** de :

- copier des portraits et des versions chiffrées des structures juridiques et des structures d'exploitation dans leur ordinateur portable;
- traiter/télécharger des mises à jour de leur ordinateur portable pendant leurs déplacements au lieu de rédiger des rapports;
- de stocker les ententes de déclaration annuelles dans le RE (ces ententes décrivent le fardeau de réponse convenu à la suite des négociations du GPE).



Les outils de préparation de rapports et d'analyse

... sont essentiels pour fournir des rapports à la direction et aux services opérationnels ainsi que pour l'analyse des données, par exemple :

- le nombre de signaux reçus,
- le nombre de mises à jour par portefeuille,
- des rapports sur le fardeau de réponse,
- une comparaison et une analyse démographiques.



Le système permet à la DRE de créer des produits qui diffuseront des renseignements statistiques à des clients internes et externes.

du module de navigation	mars 2006
du module d'interface	avril 2006
du module des UC	mai 2006
du module de mise à jour	mai 2006
du module de gestion des structures	mai 2006
du module de la charge de travail	septembre 2006
du module du fardeau de réponse	octobre 2006
des outils de GPE	octobre 2006
des outils de préparation de rapports et d'analyse	janvier 2007

Consultations bilatérales	2004
FUE préliminaire (EMCGD, EUE)	fin 2005
Plan de transition	début 2006
Formation	juin 2007
Production des fichiers d'enquête de l'EUE	octobre 2007
Production de fichiers d'enquête non liés à l'EUE	octobre 2007 à avril 2008
Environnement du nouveau RE en service	avril 2008



Personnes-ressources

Philippe Gagné (secteur spécialisé)	951-9735	JT8-D5
Suzanne McMartin (Systèmes)	951-4817	JT8-B6
Gaétan St-Louis (Plan de transition)	951-0960	JT8-B8
Yanick Beaucage (Méthodologie)	951-4622	RHC 11A
Mario Ménard (directeur, DRE)	951-3479	JT8-B8

Veillez consulter le site Web de la DRE au : <http://brdwebprod:6543>

PROJET DE REFONTE DU RE