

# **Enquête mensuelle sur le commerce de gros et de détail (EMCGD) Projet de restratification et révision des données historiques**

## **Questions et réponses**

### ***Quels changements sont apportés aux diffusions des données du février 2010?***

La restratification vise à améliorer l'échantillon en tenant compte des changements qui ont touché la population au fil du temps. Par conséquent, les estimations des périodes précédentes ont été révisées pour tenir compte des nouveaux niveaux découlant de l'échantillon restratifié. Par ailleurs, les données ont été révisées, afin d'en intégrer de nouvelles reçues tardivement des répondants, de corriger les renseignements dans les données fournies, de remplacer les chiffres estimés par des valeurs réelles (lorsqu'elles sont disponibles), de reclassifier les entreprises à l'intérieur ou à l'extérieur du secteur du commerce de détail ou du commerce de gros et de mettre à jour les facteurs saisonniers et ceux liés aux jours ouvrables.

Les données concernant le commerce de détail et le commerce de gros sont présentées directement sur la base du Système de classification des industries de l'Amérique du Nord (SCIAN), plutôt que de la variante des groupes de commerce du SCIAN.

Les estimations non corrigées et désaisonnalisées ont été révisées rétroactivement à janvier 2004.

### ***Pourquoi fait-on une restratification?***

Une technique d'enquête courante, qui est utilisée notamment pour l'EMCGD, consiste à répartir la population des entreprises en quatre groupes. Les plus grandes entreprises – celles qui contribuent le plus aux estimations publiées – sont incluses dans l'enquête tous les mois et chacune est représentée dans les estimations globales. Les deuxième et troisième groupes correspondent habituellement aux moyennes et petites entreprises. Afin de réduire les coûts et le fardeau de réponse, Statistique Canada ne demande pas à chacune des entreprises de ces deux derniers groupes de répondre à l'enquête sur une base mensuelle. Statistique Canada procède plutôt à un échantillonnage d'un sous-ensemble de ces entreprises, et les réponses qu'elles fournissent sont utilisées pour estimer les données pour les autres entreprises du même groupe. Le quatrième groupe, qui représente les entreprises les plus petites, n'est pas inclus dans la sélection de l'échantillon et fait l'objet d'une estimation à partir d'un modèle fondé sur le niveau des ventes selon les déclarations de la taxe sur les produits et services (TPS).

La dernière répartition de l'échantillon pour l'EMCGD remonte à 2004. Depuis, beaucoup de choses ont changé dans ces secteurs. Certaines entreprises ont pris de l'expansion, d'autres ont fermé leurs portes et d'autres sont maintenant actives dans un nouveau secteur d'activité. Les estimations de février sont basées sur une nouvelle répartition de l'échantillon, qui a été établie à partir des données les plus récentes disponibles sur la taille de ces entreprises. Cette information provient du Registre des entreprises de Statistique Canada.

Dans certains cas, les seuils définissant les groupes de taille ont été modifiés et, dans d'autres, certaines entreprises ont été réaffectées à de nouveaux groupes, en fonction de leur taille actuelle. Le nouvel échantillon reflète donc plus fidèlement la population actuelle des entreprises.

***Quel était le problème avec la vieille méthodologie? Est-ce que c'est un remaniement? Que faites-vous différemment qu'auparavant?***

Les définitions du commerce de détail et du commerce de gros n'ont pas changé. On a modifié les groupes utilisés pour tirer l'échantillon. Par exemple, pour le commerce de détail, l'échantillon précédent comprenait les marchands d'automobiles d'occasion (SCIAN 44112), les marchands d'autres véhicules automobiles (SCIAN 4412) et les magasins de pièces, de pneus et d'accessoires pour véhicules automobiles (SCIAN 4413). Ils sont maintenant échantillonnés séparément.

Par ailleurs, dans le cas de la partie non visée par l'enquête, des données modélisées fondées sur les déclarations de TPS sont maintenant utilisées, plutôt qu'un estimateur de type ratio constant fondé sur la population de 2003.

La stratégie d'échantillonnage consiste à répartir la population des entreprises en groupes, sur la base de caractéristiques similaires. Le regroupement des entreprises se fait en fonction de leur emplacement géographique, de la nature de leurs activités commerciales et aussi de leur taille. Le récent exercice de révision de l'échantillon a porté principalement sur la mise à jour des codes géographiques et d'industries, ainsi que sur la taille des entreprises du commerce de gros et de détail. Certains seuils de taille ont également été redéfinis, afin d'obtenir une répartition plus efficace de l'échantillon.

***Quels sont les problèmes particuliers qui ont justifié ces changements? Les correctifs apportés ont-ils permis de résoudre tous ces problèmes? Pourquoi n'était-il pas possible de mettre à jour l'échantillon sur une base continue?***

La mise à jour des seuils de taille définissant les groupes d'entreprises et la nouvelle répartition des entreprises à la lumière de données plus à jour ont été faites dans le but d'améliorer l'exactitude et la fiabilité des estimations.

Les estimations sont plus exactes, grâce à l'établissement de meilleurs groupes d'entreprises ayant des caractéristiques similaires pour l'établissement des estimations détaillées.

L'échantillon n'est pas mis à jour sur une base continue, car cela risquerait de fausser les tendances. Comme dans le cas de l'examen récent de l'échantillon, la mise à jour des codes de taille des entreprises pourrait modifier le niveau des estimations publiées. Il serait alors très difficile de distinguer les fluctuations mensuelles causées par la modification de l'échantillon de celles imputables aux données déclarées.

***Pourquoi les révisions remontent-elles à 2004? Comment puis-je établir un lien avec les données d'avant 2004? Comment puis-je adapter les séries antérieures?***

Lorsque les nouvelles données de l'échantillon ont été recueillies et que les estimations parallèles ont été produites, des différences ont été observées entre les nouvelles et les anciennes estimations. Pour éviter qu'il y ait discontinuité des données, les estimations publiées auparavant ont été corrigées en fonction de ce nouveau niveau. On a présumé que la qualité de l'échantillon s'était graduellement détériorée au fil des ans, et c'est pourquoi la méthode de correction étale la rupture du niveau sur une plus longue période.

Les estimations publiées précédemment ont été révisées rétroactivement à janvier 2004, étant donné que cela coïncidait avec la dernière fois qu'un remaniement ou qu'une restratification avait été effectué.

Toutes les données publiées antérieurement sur le commerce de gros et le commerce de détail (estimations mensuelles) devraient être remplacées par les nouvelles séries remontant à 2004.

Cependant, pour certaines séries sur le commerce de gros, il convient de faire preuve de prudence au moment d'établir des comparaisons avec des périodes antérieures.

***Les données sont-elles plus exactes et plus fiables? Pourquoi devrions-nous avoir confiance en ces nouveaux chiffres? Les révisions ont-elles permis de corriger tout biais antérieur dans les données?***

Les derniers résultats d'enquête devraient être plus exacts que les données publiées antérieurement. Les estimations qui ont été publiées antérieurement n'étaient pas « erronées »; cependant, pour certaines séries, elles étaient moins précises ou plus sujettes à une variabilité d'échantillonnage. Plus la période écoulée à partir du tirage du nouvel échantillon est longue, plus l'échantillon original perd de son actualité et n'est plus optimal. Un échantillon non optimal mène à une erreur-type plus importante (ou c.v.) que l'échantillon original et produit des estimations moins fiables. Par ailleurs, il est possible qu'un biais non décelé se glisse dans les estimations si la structure de la population change de façon significative par rapport à l'échantillon original.

Il est certain que les révisions ont permis d'améliorer la qualité des estimations. Certaines révisions sont mineures et ne peuvent pas nécessairement être qualifiées de « significatives ». Il ne faut pas oublier que les résultats d'enquête sont des estimations et qu'ils comportent un intervalle de fiabilité.

***Pourquoi avoir changé le système de classification également?***

Nous avons aussi profité de l'occasion pour modifier notre système de classification, en vue d'utiliser directement le Système de classification des industries de l'Amérique du Nord (SCIAN), plutôt que sa variante des groupes de commerce. Cela facilitera la comparaison des données avec celles d'autres sources à Statistique Canada.

Le tableau de concordance vous permet de voir les correspondances entre les groupes de commerce et le SCIAN, et l'inverse, ce qui facilitera la transition.

Pour vous faciliter la tâche, un tableau de concordance a été créé :  
[http://www.statcan.gc.ca/imdb-bmdi/document/2406\\_D12\\_T9\\_V1-fra.pdf](http://www.statcan.gc.ca/imdb-bmdi/document/2406_D12_T9_V1-fra.pdf).

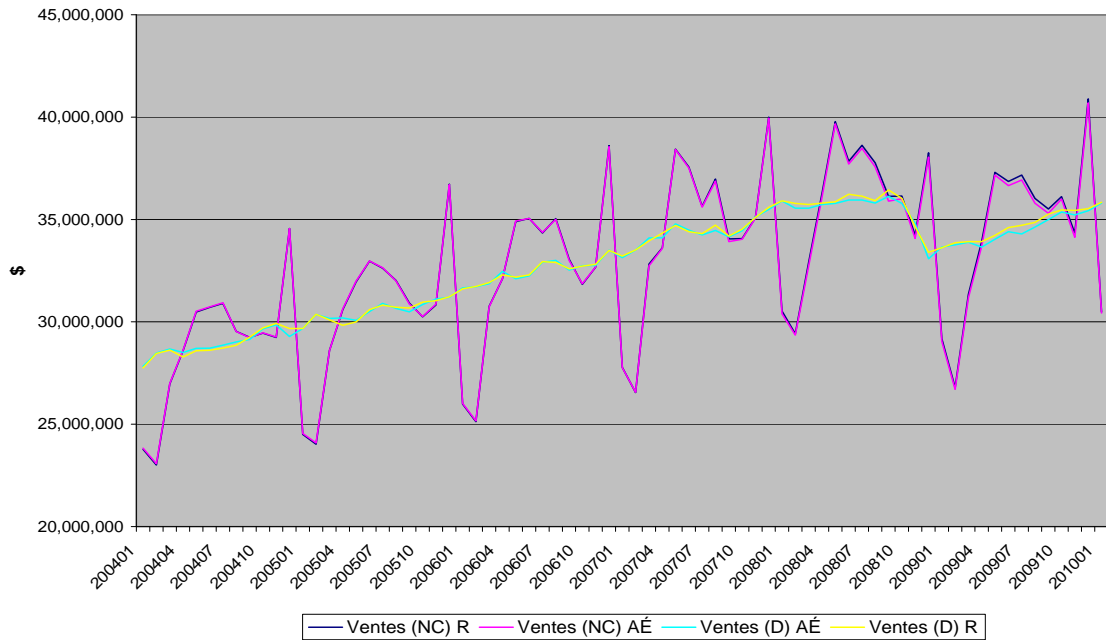
***Quels sont les impacts sur les estimations reliés à la restratification? Peut-on voir l'effet de la rétopolation sur les estimations ?***

Lorsque les nouvelles données de l'échantillon ont été recueillies et que les estimations parallèles ont été produites, des différences ont été observées entre les nouvelles et les anciennes estimations. Pour éviter qu'il y ait discontinuité des données, les estimations publiées auparavant ont été corrigées en fonction de ce nouveau niveau. On a présumé que la qualité de l'échantillon s'était graduellement détériorée au fil des ans, et c'est pourquoi la méthode de correction étale la rupture du niveau sur une plus longue période.

Les graphiques suivants présentent l'effet des révisions jusqu'en janvier 2004 sur les estimations publiées précédemment pour l'EMCD et l'EMCG. Les séries se définissent comme suit : les ventes non corrigées (NC) et désaisonnalisées (D) de l'ancien échantillon (AÉ) versus les ventes non corrigées et désaisonnalisées du nouvel échantillon, résultant de la restratification (R). Il est possible d'observer que les mouvements mensuels historiques présentent de légères différences

entre les séries de l'AÉ par rapport à celles du R, soulignant ainsi l'effet sur les données des révisions annuelles et historiques, de la reclassification les entreprises à l'intérieur ou à l'extérieur du secteur du commerce de détail ou du commerce de gros et de la mise à jour des facteurs saisonniers et ceux liés aux jours ouvrables.

**Ventes de l'Enquête mensuelle sur commerce de détail: Restratification 2010**  
Total Canada



**Ventes de l'Enquête mensuelle sur le commerce de gros: Restratification 2010**  
Total Canada

