

# GUIDE DU CRÉATEUR

## RECENSEMENT DE 2026







### VUE D'ENSEMBLE DE LA CAMPAGNE

Le Recensement de la population de 2026 est une initiative nationale dirigée par Statistique Canada visant à recueillir des renseignements précis sur les personnes et les collectivités vivant au Canada. Les données du recensement aident à orienter les décisions concernant les programmes et services qui touchent la vie quotidienne, notamment le logement, les soins de santé, l'éducation, le transport en commun et le financement communautaire.

La présente initiative invite les créateurs canadiens à sensibiliser le public au recensement en communiquant des renseignements factuels et faciles à comprendre à leurs publics cibles.

# OBJECTIF DE LA CAMPAGNE

**Les créateurs sont invités à soutenir la sensibilisation au Recensement de 2026 en créant du contenu qui :**

-  met en lumière l'importance du recensement et les avantages qu'il apporte aux collectivités du Canada;
-  aide le public à mieux comprendre le but et la valeur du recensement;
-  encourage les conversations positives et la mobilisation en ligne au sujet du recensement;
-  rappelle aux Canadiens et Canadiennes de participer lorsque la collecte du recensement commencera.



Les créateurs ne servent pas de porte-parole officiels et ne sont pas tenus de fournir des explications détaillées. Le contenu doit refléter la voix authentique de chaque créateur et établir un lien entre le recensement et leur public de manière naturelle.

## PUBLIC CIBLE

- Canadiens âgés de 18 ans et plus
- Publics qui peuvent ne pas bien connaître le fonctionnement du recensement.
- Publics qui interagissent avec les créateurs pour obtenir des renseignements fiables et quotidiens.



# RÔLE DES CRÉATEURS

Les créateurs contribuent à la sensibilisation au recensement en communiquant des renseignements de manière naturelle, adaptée à leur contenu et à leur public. L'objectif est de susciter la familiarité et la conversation au sujet du recensement, et non de fournir des explications officielles ou de servir de représentants de Statistique Canada.



## THÈMES ET POINTS DE DISCUSSION SUGGÉRÉS

**Les créateurs peuvent mettre en évidence un ou plusieurs des éléments suivants :**

- Le recensement est commencé! Surveillez l'arrivée par la poste de votre lettre d'invitation et remplissez votre questionnaire du recensement en ligne dès aujourd'hui à [recensement.gc.ca](https://recensement.gc.ca).
- Chaque parcours, chaque histoire, chaque voix compte! Soyez du nombre, remplissez le questionnaire du recensement.
- Peu importe si vous vivez avec des colocataires, seul ou avec votre famille, chaque ménage doit remplir un questionnaire du recensement.
- Contribuez à planifier l'avenir. Remplissez votre questionnaire du recensement en ligne, c'est rapide, sécuritaire et confidentiel.
- Remplir le questionnaire du recensement est bénéfique pour vous et votre collectivité.
- Vos réponses sont importantes! Remplir le questionnaire du recensement aide à planifier des programmes et des services dans votre collectivité qui soutiennent l'emploi, le transport en commun, l'éducation, les soins de santé et plus encore.

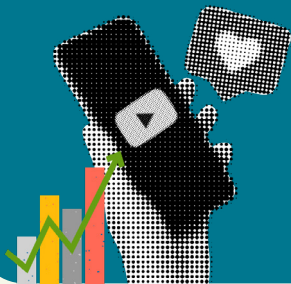
# ORIENTATION CRÉATIVE



## Les créateurs sont invités à :

- utiliser leurs propres voix, ton et style de contenu;
- communiquer les renseignements de manière claire, neutre et factuelle;
- se concentrer sur la façon dont le recensement touche la vie quotidienne au Canada.

Le contenu n'a pas besoin de sembler soigneusement préparé ou promotionnel. Nous vous incitons à utiliser une voix authentique et informative.



## FORMATS DE CONTENU QUI FONCTIONNENT BIEN

- Publications de renseignements au moyen des éléments visuels de la trousse
- Vidéo courte (microvidéos, courts métrages)
- Histoires avec voix hors champ ou superpositions de texte

# LIMITES DE CONTENU

## Pour maintenir la précision et la neutralité :

### Les créateurs peuvent

- communiquer des renseignements provenant de la Trousse de soutien destinée aux influenceurs du recensement;
- utiliser les éléments visuels et les points de discussion de la trousse comme soutien;
- diriger le public vers le [site officiel du recensement](#) pour obtenir de plus amples renseignements ou pour remplir leur questionnaire de recensement.



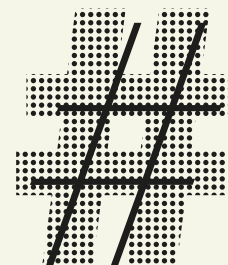
### Les créateurs ne doivent pas

- se présenter comme des représentants ou des porte-parole officiels de Statistique Canada;
- fournir des conseils au-delà de la portée de la trousse;
- répondre aux questions techniques ou détaillées qui ne relèvent pas de la portée des directives officielles.



# ÉTIQUETTES ET MOTS-CLICS

Le cas échéant, les créateurs peuvent identifier les comptes de médias sociaux officiels de Statistique Canada et utiliser les mots-clics suggérés pour la campagne afin d'aider le public à trouver des renseignements exacts et fiables.



## Comptes officiels de Statistique Canada (par plateforme)

Instagram : [@statcan\\_fra](#)

X (anciennement Twitter) : [@statcan\\_fra](#)

Facebook : [Statistique Canada](#)

LinkedIn : [Statistique Canada](#)

## Mots-clics suggérés

#RecensementDe2026

#ChaquePersonneCompte

#RecensementDuCanada



## APPEL À L'ACTION

Les créateurs sont invités à inclure un appel à l'action clair dirigeant le public vers le site Web officiel du recensement.

### Appel à l'action principal

- Surveillez l'arrivée par la poste de votre lettre d'invitation au recensement et visitez le site [recensement.gc.ca](https://recensement.gc.ca) pour remplir votre questionnaire en ligne dès que possible!

### Façon dont les créateurs peuvent présenter l'appel à l'action

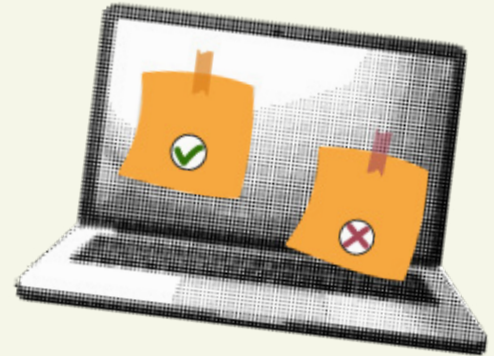
Les créateurs peuvent le présenter d'une manière qui semble naturelle et adaptée à leur contenu, par exemple :

- Partager leur propre expérience relative à leur participation au recensement.
- Mettre en lumière la raison pour laquelle la participation est importante pour les collectivités.
- Discuter de la manière dont les données du recensement sont utilisées dans la vie courante.

# TRANSPARENCE ET DIVULGATION

La participation à cette initiative n'est pas rémunérée et ne constitue pas un partenariat, un appui ou une relation de porte-parole officiels avec le gouvernement du Canada.

Les créateurs sont invités à être transparents avec leur public et à respecter les exigences de divulgation propres à chaque plateforme, le cas échéant.



L'utilisation de tout matériel dans cette trousse est assujettie aux [conditions d'utilisation](#), y compris les lignes directrices sur l'utilisation appropriée du contenu et des mots-symboles officiels du gouvernement du Canada. Les créateurs devraient examiner les conditions d'utilisation avant de communiquer du contenu.

Les créateurs devraient orienter le public vers les canaux officiels du recensement ou de Statistique Canada pour obtenir les renseignements les plus précis et à jour.