



**LE REGISTRE DES ENTREPRISES
DE STATISTIQUE CANADA
Une brève description
juin 2000**

Qu'est-ce que le Registre des entreprises ?

Le Registre des entreprises est une liste structurée d'entreprises produisant des biens ou rendant des services au Canada.

À quoi le Registre des entreprises sert-il principalement ?

Les programmes statistiques ont recours à la liste d'entreprises pour définir la population admissible, constituer l'échantillon et réaliser les sondages.

La liste peut servir aux analyses démographiques des entreprises.

Pourquoi un registre des entreprises central ?

Un registre des entreprises central sert de cadre à la production de statistiques cohérentes aux fins du Système de comptabilité nationale et à la réalisation d'analyses appariant les données des différentes enquêtes entreprises.

De plus, il est moins onéreux d'exploiter un registre des entreprises central que d'entretenir une base de sondage pour chacun des programmes statistiques.

Quel type d'entité économique y trouve-t-on ?

Le Registre des entreprises comprend les entreprises constituées ou non en société, les entreprises commerciales, les organismes sans but lucratif, les organismes religieux, les ministères publics et les institutions gouvernementales de toutes les branches d'activité.

Est-ce que toutes les entités économiques sont comprises ?

Le Registre des entreprises inclut toutes les entreprises incorporées, avec ou sans employés. En ce qui concerne les entreprises non incorporées, le Registre des entreprises inclut toutes les entreprises avec employés, et les entreprises sans employé ayant un compte TPS dont les ventes sont supérieures à \$30K.

Le Registre des entreprises n'inclura pas les entreprises non incorporées, sans employé et dont le compte TPS montre des ventes inférieures à \$30K.

Quelles sont les principales sources d'information ?

- # **Données administratives** - Les renseignements sur les entreprises qui détiennent un numéro d'entreprise auprès de l'Agence des douanes et du revenu du Canada (ADRC).
- # **Constatactions à partir des enquêtes** - Modifications à la base de sondage constatées par les différents programmes statistiques dans le cadre de leurs enquêtes.
- # **Enquêtes du registre** - Sondages conçus spécifiquement pour la tenue à jour du Registre des entreprises.

Qu'est-ce qu'un numéro d'entreprise ?

Le numéro d'entreprise a été introduit par l'Agence des douanes et du revenu du Canada (ADRC) en 1994 dans le but d'intégrer tous ses programmes sous un seul numéro d'identification. Chaque entreprise/entité commerciale reçoit donc un numéro d'identification qu'elle utilise pour rapporter ses données financières sur la taxe sur les produits et services (TPS), les douanes (importations et exportations), ses taxes corporatives (T2) et ses retenues à la source (comptes de retenues sur la paye). Le numéro d'entreprise remplace les numéros qui existaient auparavant pour chaque programme. La division du registre des entreprises reçoit les informations de l'ADRC via le fichier du numéro d'entreprise.

Quelles données retrouve-t-on au Registre des entreprises ?

- # **Information sur l'identité de l'entreprise**
 -) Nom de l'entreprise (dénomination sociale et nom commercial)
 -) Adresse (adresse de l'établissement/emplacement)
- # **Information sur la classification de l'entreprise**
 -) Code de la classification type des industries
 -) Code de la classification géographique type
 -) Code de la taille de l'entreprise selon l'effectif
 -) Code de la taille de l'entreprise selon le revenu brut
- # **Information sur l'appariement** - Un numéro d'identification (NE - Numéro d'entreprise) donnant accès aux données administratives de l'Agence des douanes et du revenu du Canada (ADRC).
- # **Information sur la structure de l'entreprise** - L'organisation juridique et opérationnelle des grandes entreprises.
- # **Modalités de l'enquête** - Information sur les personnes pouvant répondre aux questions reliées aux questionnaires d'enquête.

D'où vient la classification ?

- # **Classification selon l'activité** - Statistique Canada attribue un code de classification type des industries (CTI et SCIAN) selon la description de l'activité donnée par l'entreprise lors de son inscription auprès des autorités fiscales. Le code d'activité économique est mis à jour lorsque les programmes d'enquête et les sondages du Registre des entreprises apportent des informations supplémentaires.
- # **Classification selon la taille** - La classification selon la taille se fait suivant un modèle qui estime le nombre d'employés et le revenu brut de l'entreprise d'après les retenues salariales remises aux autorités fiscales. La classification selon la taille est mise à jour automatiquement dès que le modèle note une variation assez forte pour justifier le classement de l'entreprise dans une autre tranche de taille.
- # **Classification géographique** - La classification géographique provient de l'élément *code postal+ faisant partie de l'adresse de l'entreprise. La classification géographique est mise à jour automatiquement dès qu'il y a un changement au code postal de l'entreprise.

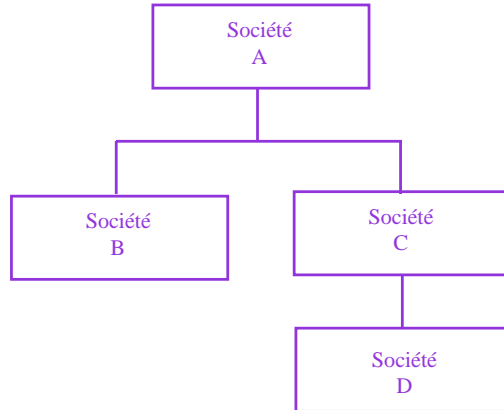
Comment une petite entreprise est-elle représentée au Registre des entreprises ?

- # **Entité administrative** - L=entreprise doit détenir un numéro d=entreprise auprès des autorités fiscales.
- # **Entité statistique** - Pour les petites entreprises, il n=y a qu=une entité statistique.
- # **Entité déclarante (ou entité de collecte)** - L=entité déclarante détient toute l=information nécessaire à l=administration d=une enquête statistique. Elle se compose de données telles que l=adresse postale, le nom du responsable, les numéros de téléphone et de télécopieur, et la méthode d=enquête et de suivi en cas de non-réponse.

Comment une grande entreprise est-elle représentée au Registre des entreprises ?

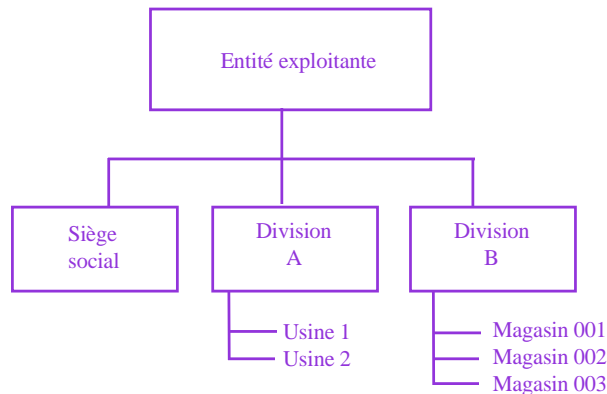
- # **Entité administrative** - Pour les grandes entreprises, le numéro de compte de retenues sur la paye est apparié au numéro de compte de l'impôt sur le revenu des sociétés (numéro d'entreprise).
- # **Entité juridique** - Normalement, une entité juridique représente une société. Les sociétés peuvent, selon les actions détenues, être les propriétaires d'autres sociétés et les contrôler. On nomme structure juridique le regroupement des sociétés selon la propriété et le contrôle exercé.

STRUCTURE JURIDIQUE



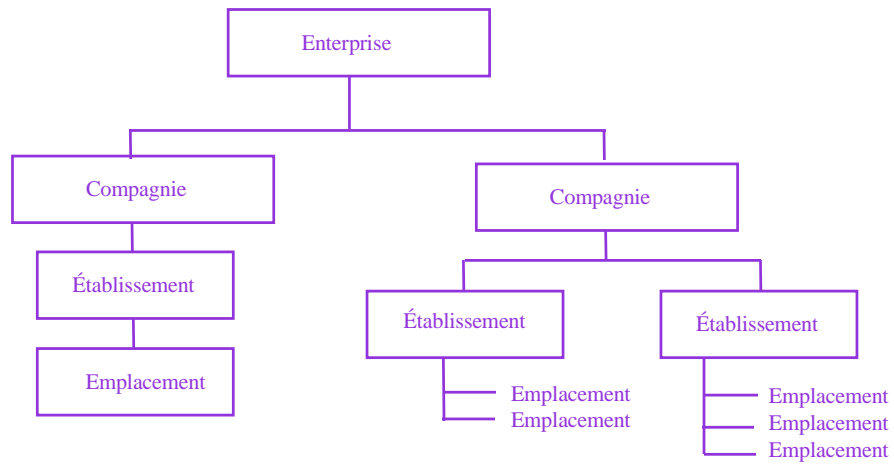
- # **Entité exploitante** - L'entité exploitante représente un agent économique ayant la responsabilité et le pouvoir d'affecter des ressources à la production de biens et services. La structure opérationnelle représente l'organisation des entités de production de l'entité exploitante.

STRUCTURE OPÉRATIONNELLE DE L'ENTITÉ EXPLOITANTE

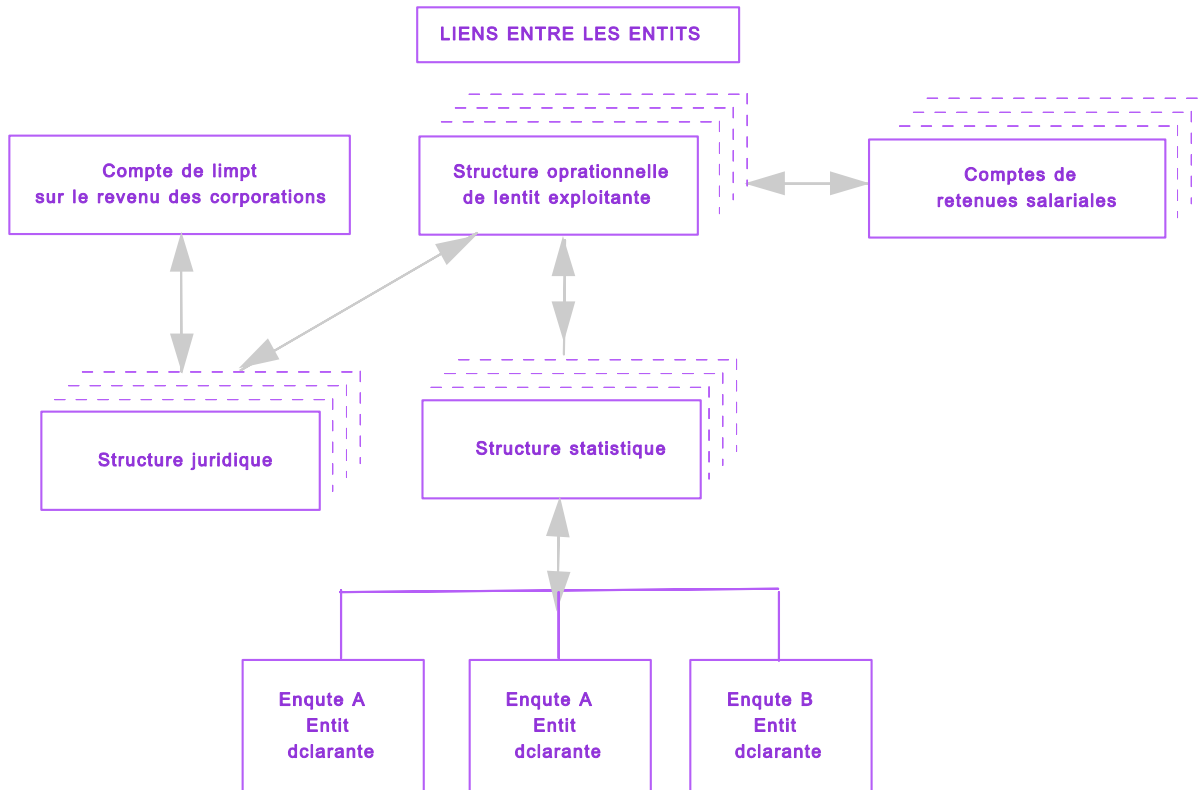


Entité statistique - Selon des normes spécifiques, les données de la structure opérationnelle servent à constituer des entités statistiques. Pour les grandes entreprises, il y a quatre types d'entités statistiques : l'entreprise, la compagnie, l'établissement et l'emplacement.

STRUCTURE STATISTIQUE



Entité déclarante (ou entité de collecte) - L=entité déclarante détient toute l=information nécessaire à l=administration d=une enquête statistique. Elle se compose de données informations telles que l=adresse postale, le nom du responsable, les numéros de téléphone et de télécopieur, et la méthode d=enquête et de suivi en cas de non-réponse.



Comment s=effectue la mise à jour du Registre des entreprises ?

- # Une fois par mois, on identifie les nouvelles entreprises et celles qui ont cessé leurs activités, à partir de la version à jour du fichier des comptes de retenues sur la paye des autorités fiscales. Ce traitement mensuel permet aussi la mise à jour des dénominations, des adresses et de l=effectif des petites entreprises.
- # Les constatations à partir des enquêtes et les résultats des enquêtes du registre permettent la mise à jour continue des données sur les grandes entreprises.

Quelle est la *qualité+ de l=information du Registre des entreprises ?

- # L=exactitude de l=information du Registre des entreprises est évaluée régulièrement. Ces évaluations servent à l=élaboration de méthodologies d=échantillonnage et de stratégies de collecte de données, ainsi qu=à la gestion des améliorations apportées au Registre des entreprises.

Qui utilise le Registre des entreprises ?

- # Les programmes d=enquêtes entreprises de Statistique Canada
- # Les programmes d=enquêtes des agences statistiques provinciales
- # Les programmes statistiques d=autres ministères fédéraux et provinciaux.

Est-ce que le public a accès au Registre des entreprises ?

Le public n=a pas accès au Registre des entreprises. Tous les renseignements du Registre sont protégés par la *Loi sur la statistique*, qu=ils proviennent directement du répondant aux enquêtes de Statistique Canada ou de dossiers administratifs de l'Agence des douanes et du revenu du Canada (ADRC). Lorsque l=information provient directement de l'ADRC, elle est, de plus, assujettie aux dispositions de la *Loi de l=impôt sur le revenu*.

Les dispositions de la *Loi sur la statistique* et la *Loi de l=impôt sur le revenu* en matière de confidentialité sont renforcées par la *Loi sur l=accès à l=information*, qui interdit expressément la divulgation de toute information protégée par la *Loi sur la statistique* et la *Loi de l=impôt sur le revenu*.

À quelle information le public a-t-il accès ?

- # **Structure des industries canadiennes** - Le nombre des établissements par branche d=activité et par taille de l=effectif est disponible sur disquette. La disquette de la Structure des industries canadiennes contient les données ainsi que le logiciel d=extraction (pour PC) qui permet la création et la manipulation de tableaux.

Une nouvelle version de la Structure des industries canadiennes est produite semestriellement.

Quelle est la distribution des entreprises inscrites au Registre des entreprises ?

Branches d'activité	Ventilation des entreprises
Agriculture, foresterie, pêche et chasse	9 %
Extraction minière et extraction de pétrole et de gaz	1 %
Services publics	0 %
Construction	11 %
Fabrication (secteur manufacturier)	5 %
Commerce de gros	6 %
Commerce de détail	10 %
Transport et entreposage	5 %
Industrie de l'information et industrie culturelle	1 %
Finance et assurances	5 %
Services immobiliers et services de location et de location à bail	7 %
Services professionnels, scientifiques et techniques	12 %
Gestion de sociétés et d'entreprises	3 %
Services administratifs, services de soutien, services de gestion des déchets et services d'assainissement	4 %
Services d'enseignement	1 %
Soins de santé et assistance sociale	4 %
Arts, spectacles et loisirs	2 %
Hébergement et services de restauration	5 %
Autres services, sauf les administrations publiques	8 %
Administrations publiques	0 %
Total	99 %

Mis à jour en juin 2000.

