

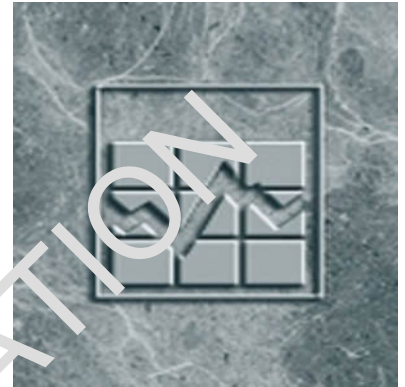


N° 75F0002M au catalogue — N° 002
ISSN 1707-2867
ISBN 978-0-662-08763-2

Document de recherche

Série de documents de recherche - Revenu

Enquête sur la dynamique du travail et du revenu (EDTR) : Questionnaire de l'entrevue de la composante d'entrée et sortie pour l'année de référence 2006



par Division de la statistique du revenu

Immeuble Jean-Talon, Ottawa, K1A 0T6

Téléphone: 1-613-951-7355



Statistique
Canada

Statistics
Canada

Canada

À TITRE D'INFORMATION

Comment obtenir d'autres renseignements

Toute demande de renseignements au sujet du présent produit ou au sujet de statistiques ou de services connexes doit être adressée à : Division de la statistique du revenu, Statistique Canada, Ottawa, Ontario, K1A 0T6 (téléphone : 613-951-7355; 888-297-7355; revenu@statcan.ca).

Pour toute demande de renseignements au sujet de ce produit ou sur l'ensemble des données et des services de Statistique Canada, visiter notre site Web à www.statcan.ca. Vous pouvez également communiquer avec nous par courriel à infostats@statcan.ca ou par téléphone entre 8 h 30 et 16 h 30 du lundi au vendredi aux numéros suivants :

Centre de contact national de Statistique Canada

Numéros sans frais (Canada et États-Unis) :

Service de renseignements	1-800-263-1136
Service national d'appareils de télécommunications pour les malentendants	1-800-363-7629
Télécopieur	1-877-287-4369

Appels locaux ou internationaux :

Service de renseignements	1-613-951-9116
Télécopieur	1-613-951-0581

Programme des services de dépôt

Service de renseignements	1-800-363-7943
Télécopieur	1-800-565-7757

Renseignements pour accéder au produit

Le produit n° 75F0002M au catalogue est disponible gratuitement sous format électronique. Pour obtenir un exemplaire, il suffit de visiter notre site Web à www.statcan.ca et de choisir la rubrique « Publications ».

Normes de service à la clientèle

Statistique Canada s'engage à fournir à ses clients des services rapides, fiables et courtois. À cet égard, notre organisme s'est doté de normes de service à la clientèle qui sont observées par les employés lorsqu'ils offrent des services à la clientèle. Pour obtenir une copie de ces normes de service, veuillez communiquer avec Statistique Canada au numéro sans frais 1-800-263-1136. Les normes de service sont aussi publiées sur le site www.statcan.ca sous « À propos de nous » > « Offrir des services aux Canadiens ».



Statistique Canada
Division de la statistique du revenu

Série de documents de recherche - Revenu

Enquête sur la dynamique du travail et du revenu (EDTR) : Questionnaire de l'entrevue de la composante d'entrée et sortie pour l'année de référence 2006

Publication autorisée par le ministre responsable de Statistique Canada

© Ministre de l'Industrie, 2008

Tous droits réservés. Le contenu de la présente publication électronique peut être reproduit en tout ou en partie, et par quelque moyen que ce soit, sans autre permission de Statistique Canada, sous réserve que la reproduction soit effectuée uniquement à des fins d'étude privée, de recherche, de critique, de compte rendu ou en vue d'en faire un résumé destiné aux journaux et/ou à des fins non commerciales. Statistique Canada doit être citée comme suit : Source (ou « Adapté de », s'il y a lieu) : Statistique Canada, année de publication, nom du produit, numéro au catalogue, volume et numéro, période de référence et page(s). Autrement, il est interdit de reproduire le contenu de la présente publication, ou de l'emmagasiner dans un système d'extraction, ou de le transmettre sous quelque forme ou par quelque moyen que ce soit, reproduction électronique, mécanique, photographique, pour quelque fin que ce soit, sans l'autorisation écrite préalable des Services d'octroi de licences, Division des services à la clientèle, Statistique Canada, Ottawa, Ontario, Canada K1A 0T6.

Avril 2008

N° 75F0002MIF au catalogue, n° 002

ISSN 1707-2867

ISBN 978-0-662-08763-2

Périodicité : hors série

Ottawa

This publication is available in English upon request (catalogue no. 75F0002MIF).

Note de reconnaissance

Le succès du système statistique du Canada repose sur un partenariat bien établi entre Statistique Canada et la population, les entreprises, les administrations canadiennes et les autres organismes. Sans cette collaboration et cette bonne volonté, il serait impossible de produire des statistiques précises et actuelles.

Sommaire

L'Enquête sur la dynamique du travail et du revenu (EDTR) comporte une interview annuelle sur le travail et le revenu en janvier. Les données sont recueillies au moyen d'une méthode d'entrevue assistée par ordinateur; il n'y a donc pas de questionnaires papier pour la collecte. Les questions, les réponses et le déroulement de l'entrevue sur le travail et le revenu sont décrits dans un autre document de recherche de l'EDTR. Ce document présente les renseignements de la partie entrée et sortie de l'entrevue 2007 sur le travail et le revenu (l'année de référence 2006).

La composante d'Entrée et Sortie est répartie en cinq modules différents. Le module entrée correspond à la première série de données recueillies. Il sert à mettre à jour les données sur le lieu de résidence, les conditions et les dépenses de logement ainsi que sur la composition du ménage. Pour chaque personne signalée au module entrée, le module démographique permet de réunir (ou de mettre à jour) le nom de la personne, la date de naissance, le sexe, et l'état matrimonial. Ensuite, le module liens de parenté permet de réunir (ou de mettre à jour) le lien entre chaque répondant et tous les autres membres du ménage. Le module sortie comprend des questions sur l'identité de la personne avec qui communiquer pour la prochaine entrevue et les noms, numéro de téléphone et adresses de deux personnes-ressources à utiliser seulement si un dépistage des répondants est requis ultérieurement. Un aperçu de la composante dépistage est également inclus dans ce document.

Table des matières

1. Introduction.....	5
2. Comment l'application fonctionne.....	6
3. Comment lire ce document.....	7
4. Quoi de neuf.....	9
5. La composante entrée.....	11
6. Le module démographique.....	29
7. Le module liens de parenté.....	32
8. La composante sortie.....	34
9. La composante dépistage.....	40
10. Vérifications.....	41
Annexe 1.....	52
Blocs de questions appelés.....	52
Annexe 2.....	59
Graphiques de cheminement.....	59

1. Introduction

L'Enquête sur la dynamique du travail et du revenu (EDTR) comporte une interview annuelle sur le travail et le revenu en janvier au moyen d'une méthode d'entrevue assistée par ordinateur.

Lors de la collecte des données pour l'EDTR de 2007 (l'année de référence 2006), le panel 4 en était à sa cinquième année de participation et le panel 5 en était à sa deuxième. Les deux panels comprenaient environ 37 000 ménages et 82 200 personnes.

À l'Annexe 2, la figure 1 présente un aperçu du cheminement de toutes les composantes de l'entrevue, tandis que la figure 2 présente le cheminement de la composante d'entrée et sortie.

Le module ENTRÉE permet de réunir ou de mettre à jour les renseignements sur le lieu de résidence, les conditions et les dépenses de logement ainsi que sur la composition du ménage. Pour chaque membre enregistré à la dernière entrevue, l'intervieweur vérifie s'il fait toujours partie du ménage. Lorsque ce n'est pas le cas, il demande quand la personne a déménagé, la raison du déménagement, ainsi que la nouvelle adresse et le nouveau numéro de téléphone. Ces deux derniers renseignements sont mis à jour lorsque tous les membres du ménage ont déménagé. L'intervieweur demande enfin s'il y a de nouveaux membres dans le ménage. Le cas échéant, l'intervieweur vérifie d'abord s'il s'agit d'un « fantôme » (une personne qui a déjà appartenu au ménage, qui a déménagé, mais qui pourrait être de retour dans le ménage). Il dispose à cette fin, pour chaque ménage, d'une liste des anciens membres du ménage (fantômes) qui a été établie à partir de l'entrevue précédente pour l'EDTR. Si la nouvelle personne n'y figure pas, l'intervieweur ajoute son nom à la liste des membres du ménage. C'est un nouveau membre. Il demande également à quelle date la personne s'est jointe au ménage et la province de résidence précédente.

Le module DÉMOGRAPHIQUE permet de réunir ou de mettre à jour la date de naissance, le sexe et l'état matrimonial de chaque membre du ménage.

Le module LIENS DE PARENTÉ permet de réunir ou de mettre à jour le lien entre chaque membre du ménage et tous les autres membres du ménage.

Dans la majorité des enquêtes qui contiennent des variables relatives au ménage et à la famille, on établit les liens qui unissent les membres de la famille en fonction d'une personne de référence ou « chef » du ménage. Ainsi, dans le cas d'une famille composée d'un époux, d'une épouse et de deux enfants, on pourrait désigner soit l'époux, soit l'épouse comme personne de référence. Nous obtiendrions alors des liens définis par les termes chef, conjoint et enfants. En recueillant des données sur les liens entre les membres de la famille et une

personne de référence, on perd des renseignements détaillés sur les liens entre les membres de la famille.

Dans le cadre de l'EDTR, on recueille un ensemble élargi de données démographiques en posant, chaque année, une question sur les liens qui unissent entre eux chacun des membres du ménage plutôt que d'utiliser la méthode traditionnelle, qui consiste à déterminer le lien unissant chaque membre à une personne de référence. Le but que nous visons en déterminant les liens entre les personnes est de produire des données qui font ressortir les changements survenus au cours d'une période de six ans dans les liens entre les membres de la famille. De plus, dans une enquête longitudinale, le recours à cette méthode évite de poser de nouveau les questions sur les liens entre les membres de la famille sur la personne de référence quitte le ménage.

Le module SORTIE confirme le nom du contact du ménage pour la prochaine entrevue et demande au ménage s'il prévoit déménager. S'il prévoit déménager, la nouvelle adresse est notée. Les noms, numéros de téléphone et adresses de deux amis ou proches avec qui communiquer si le dépiage du ménage est nécessaire sont également recueillis.

Les cas seront envoyés à la composante DÉPIAGE par suite des réponses données à certaines questions du module entrée.

Le présent document de recherche présente le contenu de la composante D'ENTRÉE ET SORTIE de 2007¹ pour l'entrevue sur le travail et le revenu (pour l'année de référence 2006), y compris le libellé des questions, les réponses possibles et le cheminement des questions.

2. Comment l'application fonctionne

Blocs types de questions

Le document intitulé « Blocs de questions standardisées pour applications IAO des enquêtes sociales » contient les spécifications et les explications de base des questions d'entrée et de sortie types qui peuvent servir à toutes les enquêtes.

Ces questions sont regroupées en « blocs », dont chacun est programmé séparément. Ces blocs comprennent le texte préétabli des questions ainsi que des catégories de réponses qu'on ne peut modifier. Les secteurs d'enquête peuvent choisir les blocs qu'ils désirent intégrer à leurs composantes entrée et sortie.

Les blocs suivants sont aussi appelés dans les composantes entrée et sortie de l'EDTR (voir l'Annexe 1) :

Questions sur l'adresse

1. Les questions sur le travail et le revenu sont présentées dans un autre document intitulé *Questionnaire de l'entrevue préliminaire, de l'entrevue sur le travail et le revenu pour l'année de référence 2006*.

Le bloc adresse comprend tout le texte des questions et des directives à l'intention de l'intervieweur qu'il faut pour recueillir une adresse complète au Canada ou aux États-Unis. Les adresses situées à l'extérieur du Canada et des États-Unis peuvent aussi être recueillies, mais il peut être nécessaire d'entrer certains renseignements dans des champs qui ne sont pas conçus pour la collecte de ces renseignements, p. ex., le nom d'un pays pourrait être entré dans le même champ que celui de la municipalité.

Questions sur la date

Le bloc date a été programmé de façon que les renseignements complets sur la date soient recueillis dans trois champs distincts (dans l'ordre jour/mois/année). De cette manière, il est possible d'entrer « ne sais pas » et « refus » dans n'importe quel ou la totalité des champs, ainsi que de valider les champs contenant des données numériques. Bien entendu, seulement si les trois champs contiennent des données numériques sera-t-il possible de les valider ensemble.

Il est possible de valider la date entrée d'après un autre renseignement, plus précisément une date de référence. Les secteurs d'enquête doivent fournir la date de référence, après quoi une vérification impérative de la concordance entre la date entrée et la date de référence sera effectuée. Si aucune date de référence n'est fournie, la vérification ne sera pas effectuée.

Numéro de téléphone

Deux blocs types ont été programmés pour la collecte des données sur le numéro de téléphone. Le bloc numéro de téléphone nord-américain permet de recueillir un numéro de téléphone à 10 chiffres en deux parties, c'est-à-dire un indicatif régional à trois chiffres et un numéro de téléphone à sept chiffres. La validation du champ de l'indicatif régional a lieu avant la collecte des données sur le numéro de téléphone à sept chiffres, au moyen d'une vérification de confirmation non impérative.

3. Comment lire ce document

Le texte en **gras** est lu, tel qu'il est écrit, par l'intervieweur. Les directives pour l'intervieweur sont précédées du mot « **INTERVIEWEUR** » et ne sont pas lues à haute voix au répondant. Le répondant a le choix de répondre soit par « refus » (R) soit par « ne sais pas » (NSP) pour la plupart des questions qui lui sont posées sauf si spécifié autrement. Les réponses sont indiquées dans ce document seulement lorsqu'elles ne conduisent pas à la question suivante.

Numéros des questions

Pour chaque section, les numéros des questions correspondent réellement aux chiffres utilisés dans le logiciel qui figurent à l'écran d'ordinateur de l'intervieweur.

Conventions d'attribution des noms

Les conventions d'attribution des noms sont conformes aux normes en usage pour les enquêtes sociales de Statistique Canada.

Questions ayant un Q (p. ex., SL_Q01) = texte de la question qu'on lit au répondant
C (p. ex., JOI_C01) = vérification interne
N (p. ex., CRN_N02) = directive à l'intention de l'intervieweur
E (p. ex., AWC_E03) = message de vérification
? (p. ex. ?ARC_R01) = aide en ligne est disponible (clé F1)

Postes préremplis

Il s'agit de postes propres à l'entrevue de chacun des répondants. Le logiciel ajoute les renseignements pertinents à la question, facilitant ainsi la tâche à l'intervieweur. Les postes préremplis (entre crochets []) comprennent :

[« Anglais »/« Français »/« Autre »] – Langue dans laquelle l'entrevue précédente a été réalisée.

[que[nom du répondant]/qu'une des personnes suivantes] – Si le ménage compte un seul répondant, le premier libellé est utilisé pour la question, et le nom du répondant en question est prérempli. Si le ménage compte plus d'un répondant, le deuxième libellé est utilisé pour la question, et la liste des membres paraît sous le texte de la question.

[nom du répondant] – Prénom et nom du membre du ménage concerné par les questions. Il ne s'agit pas nécessairement de la personne qui parle à l'intervieweur.

[jour de naissance], [mois de naissance], [année de naissance] – Il s'agit des renseignements concernant la date de naissance enregistrés au cours de la première entrevue avec chaque répondant et confirmés à chaque entrevue subséquente. Ces renseignements sont utilisés pour le calcul de l'âge du membre du ménage.

[âge calculé] – Âge calculé à partir de la date de naissance déclarée : il sert à vérifier les renseignements sur la date de naissance.

[date de référence] – Une date prédéterminée inscrite à l'avance dans le texte de la question (le 31 décembre, l'année de référence).

[l'année de référence] – Année pour laquelle les renseignements sont recueillis (2006).

[état matrimonial] – Valeur déclarée servant, dans les questions subséquentes, à établir les dates de changement de l'état matrimonial.

[adresse] – Adresse de la résidence précédente dans le cas de personnes ayant déménagé.

[adresse postale] – Adresse postale obtenue au cours de l'entrevue précédente.

[province ou territoire] – Il s'agit de la province ou du territoire, selon le code postal déclaré.

[numéro de téléphone] – Numéro de téléphone obtenu au cours de l'entrevue précédente.

Rubriques

Pour certains groupes de questions de l'IAO, d'importants renseignements sont consignés au haut de l'écran. Ces renseignements sont donnés au début de la description de chaque section.

Fourchettes

Les fourchettes fermes de réponses acceptables sont précisées pour certaines questions. Par exemple, pour la question JOI_Q04 (quand la personne a emménagé), la valeur minimum de la fourchette ferme est « 1^{er} janvier [l'année de référence] ». Si l'intervieweur tente d'y entrer une date antérieure, le système ne l'acceptera pas.

Dates

Toutes les dates sont inscrites en chiffres dans des cases, selon le modèle jj/mm/aaaa. « Refus » et « ne sais pas » sont également des réponses acceptables.

Codes de résultat

Le code de résultat est un code à deux chiffres qui indique le résultat d'un contact ou d'une tentative de contact avec un ménage pendant qu'une enquête est menée. Les codes sont regroupés en deux catégories, soit « en cours » et « final » et quelques-uns des mêmes codes de résultat peuvent figurer sur les deux listes.

Codes de mesure

Un code de mesure est attribué en cas de « refus » seulement. Il s'agit d'un code à un chiffre qui indique la mesure à prendre pour la collecte suivante. Seul l'intervieweur principal ou le CP a le pouvoir d'attribuer ces codes.

4. Quoi de neuf

Nouvelle questions

Paiements de services publics pour les propriétaires (OW_Q060)

Cette question est semblable à RN_Q010, mais elle s'adresse aux ménages propriétaires plutôt qu'aux ménages locataires. Le recensement comporte une question semblable qui s'adresse aux propriétaires et aux locataires. Pour bon nombre de propriétaires, les services publics sont compris dans d'autres paiements, tels que les frais de condo. La nouvelle question rapproche l'EDTR du recensement et devrait rendre l'imputation des coûts des services publics plus précise.

Paiements des services publics pour les locataires (RN_Q015)

Une question a été ajoutée pour demander aux répondants qui louent sans paiement comptant s'ils payent leurs services publics, puisque certaines personnes qui ne payent pas de loyer payent les services publics.

Questions modifiée

Type de logement (DWT_Q01, DWT_Q02, DWT_Q03, DWT_Q04)

La question sur le type de logement a été reformulée sous forme de question arborescente afin d'alléger le fardeau du répondant et d'améliorer la qualité des réponses. Plutôt que de lire une longue liste de types de logements au répondant, on lui demandera s'il habite dans une maison, un appartement ou un autre type de logement. Ensuite, selon sa réponse, le répondant sera dirigé vers une autre question pour déterminer le type précis de maison, d'appartement ou autre. Ces nouvelles questions sont les mêmes que la question précédente sur le type de logement. En effet, elles sont fondées sur les mêmes concepts et la même terminologie qu'auparavant, mais elles sont mieux adaptées à un environnement d'interview. L'ancienne version était trop longue pour une interview téléphonique, ce qui fait qu'elle a peut-être donné lieu à un plus grand nombre de réponses dans les premières catégories de la liste qu'il ne fallait.

Réparations du logement nécessaires (OR_Q005)

La formulation de cette question a été modifiée de manière à la rendre pareille à celle du recensement. Cette modification raccourcit grandement la question, qui était jugée trop longue dans le cadre d'une interview téléphonique. L'ordre des catégories demeure le même qu'auparavant (réparations « majeures », suivies des réparations « mineures », puis « aucune » réparation), tandis que le recensement commence par la catégorie de réponse « aucune », parce qu'on estime pouvoir ainsi obtenir des données plus exactes dans le cadre d'une interview.

Versements hypothécaires (OW_S015, OW_Q030)

La séquence des questions a été modifiée de manière à ce qu'un répondant qui déclare « Autre fréquence » à la question sur la fréquence des versements hypothécaires doive maintenant préciser le montant des versements. Ainsi, nous pourrions calculer les versements hypothécaires des ménages qui déclarent une autre périodicité que celles indiquées sur le questionnaire (p. ex. une fois aux six mois).

Services publics compris dans le loyer (RN_Q010)

Les catégories de réponses « eau chaude » et « eau froide » ont été remplacées par « eau ». Les catégories suivantes ont été éliminées : télévision par câble; réfrigérateur; cuisinière; laveuse et sècheuse.

Questions supprimées

Combustible principal (OR_Q010)

La question sur le combustible principal utilisé pour chauffer le logement était incluse dans l'EDTR pour faciliter l'imputation des coûts des services publics à partir des données de l'Enquête sur les dépenses des ménages, qui comporte une question semblable. Les coûts des services publics dans l'EDTR sont maintenant calculés au moyen des données du recensement et, comme cette question n'existe pas dans le recensement, elle n'est plus nécessaire.

Entièrement ou partiellement meublé (RN_Q015)

La question où l'on demande au répondant si le mobilier compris dans le loyer est partiel ou complet a été jugée comme un détail inutile.

5. La composante entrée

Contact

Rubrique : Répondant du ménage, numéro de téléphone, adresse

?CRN_N02 INTERVIEWEUR : Avez-vous établi le contact?

- 1 Oui (Passez à FIN_BLOC)
- 2 Non (Passez à FIN_BLOC)
- 3 Entrez un nouveau numéro de téléphone (Passez à CRN_B03)
(Refus/Ne sais pas n'est pas permis)

CRN_B03 Appelez le bloc Téléphone Amérique du Nord (voir Annexe 1).

FIN_BLOC

Si CRN_N02 = Non, appelez **La composante sortie**

Si CNTFLG = 1 appelez **Re-contact de rendez-vous**

Autrement, appelez **Introduction de l'intervieweur**

Re-contact de rendez-vous

?ARC_R01 **Un de nos intervieweurs a contacté votre ménage auparavant à propos de l'Enquête sur la dynamique du travail et du revenu. J'aimerais continuer là où nous avons laissé. Comme vous le savez déjà, toutes les réponses que vous donnerez lors de cette enquête demeureront strictement confidentielles.**

INTERVIEWEUR: Appuyez sur <Enter> pour continuer.

FIN_BLOC

Appelez **Écoute de l'ITAO**

Introduction de l'intervieweur

Rubrique : Répondant du ménage, numéro de téléphone, adresse

II_R01 **Bonjour, je travaille à Statistique Canada. Mon nom est ...**

INTERVIEWEUR: Présentez-vous en disant votre prénom et nom.
Appuyez sur <Enter> pour continuer.

FIN_BLOC

Introduction de l'enquête

?INT_R01 **Je vous appelle [pour mettre à jour l'information fournie dans le cadre de/au sujet de] l'Enquête sur la dynamique du travail et du revenu. Cette enquête recueille des données sur les changements d'emploi, le revenu et les déménagements et leurs effets sur les gens au fil des ans.**

INTERVIEWEUR: Appuyez sur <Enter> pour continuer.

?INT_R02 **Toutes les réponses que vous donnerez demeureront strictement confidentielles et ne serviront qu'à des fins statistiques. Votre participation est volontaire, mais nous avons absolument besoin de votre collaboration pour obtenir des résultats les plus exact possible.** (Numéro d'enregistrement : SQC/ENM-038-05334)

INTERVIEWEUR: Appuyez sur <Enter> pour continuer.

END_BLOCK

Écoute de l'ITAO

?MON_R01 **Mon surveillant pourrait écouter durant cet appel pour assurer un contrôle de qualité.**

INTERVIEWEUR : Appuyez sur <Enter> pour continuer.

FIN_BLOC

Langue préférée

?LP_Q01 **Préférez-vous que je parle en français ou en anglais?**

INTERVIEWEUR : Dernière réponse était [« Anglais » / « Français » / « Autre »].

- 1 Anglais (Passez à FIN_BLOC)
- 2 Français (Passez à FIN_BLOC)
- 3 Autre
(Refus/Ne sais pas n'est pas permis)

?LP_N02 INTERVIEWEUR : Choisissez la langue non officielle préférée du répondant. Si nécessaire, demandez : **(Quelle langue préférez-vous?)**

- | | | | |
|---|----------|----|----------------|
| 3 | Chinois | 17 | Cantonais |
| 4 | Italien | 18 | Hindi |
| 5 | Penjabi | 19 | Mandarin |
| 6 | Espagnol | 20 | Persan (Farsi) |

7	Portugais	21	Russe
8	Polonais	22	Ukrainien
9	Allemand	23	Ourdou
10	Vietnamien	24	Inuktitut
11	Arabe	25	Hongrois
12	Tagalog	26	Coréen
13	Grec	27	Serbo-croate
14	Tamoul	28	Gujarati
15	Cri	29	Dari
16	Afghan		
90	Autre - Précisez (Refus/Ne sais pas n'est pas permis)		

LP_C02A Si pas 90 « Autre – Précisez », passez à FIN_BLOC

?LP_S02 INTERVIEWEUR : Précisez.

(80 espaces)

(Refus/Ne sais pas/Nul n'est pas permis)

FIN_BLOC

***Fixez CNTFLG à 1

Subséquent Longitudinal

?SL_Q01 **Est-ce [que (non) du répondant longitudinal] / qu'une des personnes suivantes] demeure toujours dans ce ménage?**
INTERVIEWEUR: Choisissez «Oui» si au moins une personne sur la liste demeure encore dans ce logement.

1 Oui

2 Non (il n'y a aucune personne sur la liste
qui demeure encore dans ce logement)

(Refus\Ne sais pas n'est pas permis)

Si SL_Q01 = 2 « Non », le message de vérification suivant sera affiché à l'écran : « Ce cas sera envoyé au dépistage. Si le cas ne doit pas être envoyé au dépistage, retourner à SL_Q01 et changer la réponse à « Oui». »

FIN_BLOC

Si SL_Q01 = Non, fixez l'indicateur de ménage déménagé

(HHINFO.HMOVEFLG) à 1, fixez le code en cours à 30 « dépistage

requis » et appelez **Merci 1** (voir Annexe 1). Le cas sera envoyer à la composante dépistage.

Autrement appelez **Confirmation d'adresse postale**

Confirmation d'adresse postale

Si (Num et Rue et Appt et CP et Ville = Vide) ou (Prov = 76 ou 77), alors passez à CMA_Q02

?CMA_Q01 **J'aimerais confirmer votre adresse postale. Est-ce :
[Adresse postale]**

- | | | |
|---|---------------|---------------------|
| 1 | Oui | (Passez à FIN_BLOC) |
| 2 | Non
NSP, R | (Passez à FIN_BLOC) |

CMA_Q02 Appelez **Adresse postale**

Adresse postale

MA_Q01 **Quelle est votre adresse postale exacte?**

Appelez le bloc Adresse (voir Annexe 1).

FIN_BLOC

SI CMA_Q01 = Non ou (HHINFO.PKOV58 = 76 OR 77), appelez

Déménagement selon l'adresse postale

Autrement, appelez **Confirmation du numéro de téléphone**

Déménagement selon l'adresse postale

?MAM_Q01 **Un changement d'adresse est-il attribuable à un
déménagement?**

- | | | |
|---|-----|--|
| 1 | Oui | (Fixez l'indicateur du déménagement = 1) |
| 2 | Non | |

FIN_BLOC

Confirmation du numéro de téléphone

TEL_C01 S'il n'y a pas de numéro de téléphone, passez à TEL_Q02.

?TEL_Q01 **Est-ce que [numéro de téléphone] est le meilleur numéro pour
vous rejoindre?**

- 1 Oui (Passez à FIN_BLOC)
- 2 Non
NSP, R (Passez à FIN_BLOC)

TEL_Q02 **Quel est le meilleur numéro pour vous rejoindre, y compris l'indicatif régional?**

Appelez le bloc Téléphone Amérique du Nord (voir Annexe 1).

FIN_BLOC

Si HHINFO.DWLFLG58 = 1 ou si HMVFLG58 = 1 ou si l'indicateur du déménagement = 1, appelez **Type de logement**
Autrement, appelez **Propriétaires et locataires**

Type de logement

DWT_R01 **La prochaine série de questions portera sur votre logement.**
INTERVIEWEUR : Appuyez sur <Enter> pour continuer.

?DWT_Q01 **Est-ce que vous résidez dans une maison, dans un appartement ou dans un autre genre de logement?**

INTERVIEWEUR : Si le répondant dit "condo", demandez s'il s'agit d'un appartement ou d'une maison et sélectionnez le choix de réponse approprié ci-dessous.

- 1. Maison (passez à DWT_Q02)
- 2. Appartement (passez à DWT_Q03)
- 3. Autre (passez à DWT_Q04)
- NSP, R (passez à FIN_BLOC)

?DWT_Q02 **Est-ce un(e) :**

- 1. ... maison individuelle?
- 2. ... maison jumelée? (double)
- 3. ... maison en rangée?
- 4. ... duplex?
- 5. ... autre - précisez

DWT_C02 si «autre – précisez» passez à DWT_S04
autrement passez à FIN_BLOC

?DWT_Q03 **Est-ce un(e) :**

- 1. ... duplex?
- 2. ... immeuble d'appartements de moins de 5 étages?

3. ... **immeuble d'appartements de 5 étages ou plus?**
4. ... autre - Précisez

DWT_C03 si «autre – précisez» passez à DWT_S04
autrement passez à FIN_BLOC

?DWT_Q04 **Est-ce un(e) :**

1. ... **maison mobile?**
2. ... **hôtel, maison de chambres ou camp?**
3. ... **institution?**
4. ... autre - Précisez

DWT_C04 si «autre – précisez» passez à DWT_S04
autrement passez à FIN_BLOC

?DWT_S04 INTERVIEWEUR: Précisez

_____ (80 espaces)
(Refus/Ne sais pas/Nul n'est pas permis)

FIN_BLOC

Si DWT_Q03 = 07 «Institution» appelez **Merci 1**, et après appelez **CAI_SO** et fixez le code de résultat final à 50
Autrement, appelez **Nombre de chambres à coucher**

Nombre de chambres à coucher

?BD_Q01 **Combien de chambres à coucher y a-t-il dans ce logement?**
L'INTERVIEWEUR : Inscrivez « 0 » s'il n'y a pas de chambre séparée et fermée.

||| Nombre de chambres à coucher
(MIN : 0) (MAX : 20)

FIN_BLOC

Propriétaires et locataires

OR_Q005 **Ce logement nécessite-t-il des réparations? Ne considérez pas les rénovations ou rajouts souhaités.**

- 1 **Oui, des réparations majeures sont nécessaires : par exemple, plomberie ou installation électrique**

défectueuse, réparations à la charpente des murs, planchers ou plafonds.

- 2 **Oui, des réparations mineures sont nécessaires : par exemple, carreaux de plancher détachés ou manquants, briques descellées, bardeaux arrachés, marches, rampes ou revêtement extérieur défectueux.**
- 3 **Non, seulement un entretien régulier est nécessaire : comme la peinture ou le nettoyage du système de chauffage.**

OR_C015 Si Entry.CMA.MA_Q01.Province = "13" (Nouveau Brunswick), passez à OR_Q015.
Autrement si Substring(Entry.CMA.MA_Q01.Code postal,2,1) = "0" ou Entry.CMA.MA_Q01.Code postal = Vide, passez à OR_Q015
Autrement, passez à OR_Q020

OR_Q015 **Est-ce que vous ou un autre membre du ménage exploitez une ferme sur cette propriété?**

INTERVIEWEUR: Par propriété, on entend le terrain et les bâtiments associés avec le logement.

- 1 Oui (Passez à FIN_BLOC)
- 2 Non

OR_Q020 **Est-ce que vous ou un autre membre du ménage exploitez une entreprise à partir de ce logement ou de cette propriété?**

INTERVIEWEUR: Par propriété, on entend le terrain et les bâtiments associés avec le logement.

- 1 Oui
- 2 Non

FIN_BLOC

Mode d'occupation

?TN_Q01 **Ce logement appartient-il à un membre de ce ménage?**

- 1 Oui
- 2 Non

FIN_BLOC

SI TN_Q01 = Oui, appelez **Hypothèque**
ELSEIF TN_Q01 = Non, appelez **Locataires**
ELSEIF TN_Q01 = NSP, R, appelez **Introduction aux listes de personnes**
ENDIF

Hypothèque

?MTGE_Q01 **Est-ce qu'il y a une hypothèque sur ce logement?**

- 1 Oui
- 2 Non

FIN_BLOC

Propriétaires

OW_C001 Si MTGE_Q01 = Non, passez à OW_Q005. Autrement, passez à OW_Q005

OW_Q005: **Les impôts fonciers (taxes municipales) sont-ils inclus dans vos paiements hypothécaires?**

- 1 Oui
- 2 Non

OW_Q010 **Avez-vous plus d'un prêt hypothécaire pour votre logement?**

- 1 Oui (Passez à OW_C030)
- 2 Non

OW_Q015 **À quelle fréquence effectuez-vous vos versements hypothécaires réguliers?**

- 01 Hebdomadaire
- 02 Toutes les deux semaines
- 03 Deux fois par mois
- 04 Bihebdomadaire
- 05 Mensuelle
- 06 Trimestrielle
- 07 Annuelle
- 08 Autre fréquence – précisez

OW_C015 Si OW_Q015 = 04 «Bihebdomadaire», passez à OW_Q020.
Si OW_Q015 = 08 «Autre fréquence – précisez», passez à OW_S015

Si OW_Q015 = NSP, R, passez à OW_Q045.
Autrement, passez à OW_C020

OW_S015 INTERVIEWEUR : Précisez.

(80 espaces)
(Refus/Ne sais pas/Nul n'est pas permis)

Passez à OW_C020

OW_Q020 **Est-ce:**

- 1 **toutes les deux semaines?**
- 2 **deux fois par mois?**

OW_C020 Si OW_Q005 = Oui, passez à OW_Q025. Autrement, passez à OW_Q030

OW_Q025 **En incluant vos taxes foncières, combien déboursez-vous pour chaque versement [d'après la réponse à OW_Q015] de votre prêt hypothécaire? Veuillez exclure les paiements forfaitaires et les versements irréguliers.**

Fourchette fermée: Minimum : 1
Maximum : 99999995

Passez à OW_Q030

OW_Q030 **Combien déboursez-vous pour chaque versement [d'après la réponse à OW_Q015] pour votre prêt hypothécaire? Veuillez exclure les paiements forfaitaires et les versements irréguliers.**

Fourchette fermée: Minimum : 1
Maximum : 99999995

Passez à OW_Q045

OW_C030 Si OW_Q005 = Oui, passez à OW_Q035. Autrement, passez à OW_Q040

OW_Q035 **En incluant vos taxes foncières, combien payez-vous par mois pour tous ces prêts hypothécaires? Veuillez exclure les paiements forfaitaires et les versements irréguliers.**

Fourchette fermée: Minimum : 1

Maximum : 99999995

Passez à OW_Q045

OW_Q040 **Combien payez-vous par mois pour tous ces prêts hypothécaires? Veuillez exclure les paiements forfaitaires et les versements irréguliers.**

Fourchette ferme: Minimum : 1
Maximum : 99999995

?OW_Q045 **À quel montant s'élève l'impôt foncier annuel (taxe municipale) pour ce logement? Veuillez inclure les taxes scolaires, les frais de service spéciaux et la taxe d'améliorations locales.**

Fourchette ferme: Minimum : 0
Maximum : 99999995

OW_Q050 **Ce logement fait-il partie d'un ensemble de logements en condominium?**

- 1 Oui
- 2 Non (Passez à OW_Q060)
NSP, R (Passez à OW_Q060)

OW_Q055 **Quels sont les frais de condominium mensuels pour ce logement?**

Fourchette ferme: Minimum : 0
Maximum : 99999995

OW_Q060 **Lesquels des items suivants sont compris dans les paiements déjà mentionnés?**

INTERVIEWEUR: Les paiements déjà mentionnés peuvent comprendre les versements de prêt hypothécaires, les taxes foncières, et les frais de condominium. Indiquer tous ceux qui s'appliquent.

- 1 **Électricité**
- 2 **Combustible de chauffage**
- 3 **Eau**
- 4 **Aucun de ces éléments**

FIN_BLOC

Appelez **Introduction aux listes de personnes**

Locataires

RN_Q001 **Payez-vous un loyer mensuel pour ce logement?**

- 1 Oui
- 2 Non, location sans paiement
comptant (Passez à RN_Q015)
NSP, R (Passez à RN_Q010)

RN_Q005 **À combien s'élève le loyer mensuel pour ce logement ?**

Fourchette ferme: Minimum : 1
Maximum : 99999995

RN_Q010 **Lesquels des items suivants sont compris dans le loyer?**

INTERVIEWEUR: Indiquer tous ceux qui s'appliquent

- 01 **Électricité**
- 02 **Combustible de chauffage**
- 03 **Eau**
- 04 **Stationnement**
- 05 **Meubles**
- 06 Aucun de ces éléments

Passez à RN_Q010

RN_Q015 **Payez-vous pour l'un ou l'autre des items suivants?**

INTERVIEWEUR: Indiquer tous ceux qui s'appliquent

- 01 **Électricité**
- 02 **Combustible de chauffage**
- 03 **Eau**
- 04 **Stationnement**
- 05 Aucun de ces éléments

RN_Q020 **Le loyer mensuel de votre ménage est-il réduit dans l'une ou l'autre des situations suivantes?**

- 1 **Logement subventionné par le gouvernement? Ceci inclut les programmes fédéraux, provinciaux et municipaux.**
- 2 **Pour une autre raison, telle que services rendus au propriétaire ou logement fourni par une entreprise?**

3 Aucune réduction de loyer

RN_Q025 **Est-ce que votre loyer est calculé en fonction de votre revenu?**

- 1 Oui
- 2 Non

FIN_BLOC

Introduction aux listes de personnes

?RS_R01 **Les questions suivantes permettent de recueillir d'importants renseignements de base sur les membres de votre ménage.**
INTERVIEWEUR : Appuyez sur <Enter> pour continuer.

FIN_BLOC

Choisissez tous les membres dont HHINFO.MEMTYPE = 1 et appelez **Liste de personnes « Précédente » 1**

Liste de personnes « Précédente » 1

PV1_Q01 **Est-ce que les personnes suivantes vivent ou demeurent toujours dans ce logement?**

?RES_Q01 INTERVIEWEUR : Est-ce que [nom du répondant] habite toujours dans ce logement?
Appuyez sur <PgDn> pour confirmer la liste des membres du ménage et pour continuer.
1 Oui
2 Non
(Refus/Ne sais pas n'est pas permis)

?Prénom INTERVIEWEUR : Mettez à jour le prénom.
Appuyez sur <PgDn> pour confirmer la liste des membres du ménage et pour continuer.
(Refus/Ne sais pas/Nul n'est pas permis)

?Nom de famille INTERVIEWEUR : Mettez à jour le nom de famille.
Appuyez sur <PgDn> pour confirmer la liste des membres du ménage et pour continuer.
(Refus/Ne sais pas/Nul n'est pas permis)

FIN_BLOC

Pour chaque membre :

Si TRFLG <> 1 et RES_Q01 = 2, fixez HHINFO.MEMTYP59 à "0"

Si ((RES_Q01 = Oui et HHINFO.MEMTYP59 = 1) et (HHINFO.HMVFLG58 = 1 et MAM_Q01 = 1)), appelez **Raison du déménagement**

Si RES_Q01 = Oui et HHINFO.HMOVEFLG <> 1, alors
Si le ménage compte une/des personne(s) avec HHINFO.MEMTYPE = 0, appelez **Liste de personnes «Fonctionne»**
Autrement, appelez **Liste de personnes «Autre» 2**

Si RES_Q01 = Non ou TRFLG = 1, appelez **Raison de quitter le ménage**

Raison du déménagement

?RM_Q01 **Pourquoi [nom du répondant] ne réside t-[il/elle] plus au : [Adresse]?**

- 01 Changement d'état marital (s'est marié(e)/séparé(e))
- 02 Pour suivre un conjoint ou un parent
- 03 Pour des raisons liées à l'emploi
- 04 En institution pour moins de 6 mois
- 05 En institution pour 6 mois ou plus
- 06 Décédé(e)
- 07 Déménagé(e) dans une nouvelle résidence
- 08 Garde partagée avec l'autre parent
- 09 Pour des raisons personnelles liées aux études
- 10 En famille d'accueil
- 11 Autre

FIN_BLGC

SI RM_Q01 = 05 «En institution pour 6 mois ou plus», fixez HHINFO.MEMTYP59 à 7

*** Une composante sur le travail ne sera pas générée pour ce répondant ***

Raison de quitter le ménage

?RL_Q01 **Pourquoi [nom du répondant] ne fait-[il/elle] plus partie de ce ménage?**

- 01 Changement d'état matrimonial (s'est marié(e)/séparé(e))
- 02 Pour suivre un conjoint ou un parent
- 03 Pour des raisons liées à l'emploi

- 04 En institution pour moins de 6 mois
- 05 En institution pour 6 mois ou plus
- 06 Décédé(e)
- 07 Déménagé(e) dans une nouvelle résidence
- 08 Garde partagée avec l'autre parent
- 09 Pour des raisons personnelles liées aux études
- 10 En famille d'accueil
- 11 Autre

FIN_BLOC

Lorsqu'une réponse a été donnée pour Raison de quitter le ménage et RL_Q01 <> 04, appelez **Date du déménagement**

Date du déménagement

MOV_C01 Si la raison de quitter le ménage = «Décédé[e]» (RL_Q01 = 06), utilisez le mot «décédé[e]» dans la question. Si la raison de quitter le ménage = «En institution pour 6 mois ou plus» (RL_Q01 = 05), utilisez la formule «a été admis[e] en institution» dans la question. Autrement, utilisez le mot «partie[e]» dans la question.

?MOV_Q01 **Quand est-ce qu'[il/elle] [est décédé[e] / a été admis[e] en institution / est partie[e]?**

INTERVIEWEUR: La date doit être le 1^{er} janvier [l'année de référence]

Appelez le bloc Date (voir Annexe 1).

FIN_BLOC

SI RL_Q01 = 06 «Décédé(e)», fixez HHINFO.MEMTYP59 à 4

SI RL_Q01 = 05 «En institution pour 6 mois ou plus», appelez **Institution**

SI (RL_Q01 <> 04 «En institution pour moins de 6 mois», ou RL_Q01 <> 06 «Décédé(e)» et TRFLG <> 1, appelez **Information de dépistage**

SI TRFLG = 1 et il ne s'agit pas du dernier membre, retournez à **Liste de personnes «Précédente» 1**, une fois que la liste de personnes est finie, appelez **Merci 1** et après, invoquez des règles pour les codes de résultat

Institution

?INST_Q01 **Quel est le nom de l'institution?**

_____ (80 espaces)

FIN_BLOC

Fixez HHINFO.MEMTYP59 à 7

Information de dépistage

?TRA_Q01 **Pouvez-vous me donner une adresse pour [nom du répondant]?**

- 1 Oui
- 2 Non (Passez à TRA_Q03)
- NSP, R (Passez à TRA_Q03)

TRA_Q02 **Quelle est l'adresse de [nom du répondant]?**

Appelez le bloc SLID Adresse (voir Annexe 1).

?TRA_Q03 **Pouvez-vous me donner un numéro de téléphone pour [nom du répondant]?**

INTERVIEWEUR : Si le répondant fournit un numéro de téléphone outre-mer, répondre Non à cette question.

- 1 Oui
- 2 Non (Passez à TRA_Q05)
- NSP, R (Passez à TRA_Q05)

TRA_Q04 **Quel est le numéro de téléphone de [nom du répondant], avec l'indicatif régional?**

Appelez le bloc Téléphone Amérique du Nord (voir Annexe 1).

TRA_Q05 **Avez-vous d'autres informations à me fournir qui pourraient aide à rejoindre [nom du répondant]?**

L'INTERVIEWEUR : Inscrivez toute autre information sur le dépistage (par exemple, le nom ou numéro de téléphone de l'employeur).

Appuyez sur <Enter> pour continuer.

(147 espaces)

FIN_BLOC

Fixez HHINFO.MEMTYP59 à 8

Si le ménage compte une/des personne(s) avec HHINFO.MEMTYPE = 0, appelez

Liste de personnes «Fantôme»

Autrement, appelez **Liste de personnes «Autre» 2**

Liste de personnes «Fantôme»

?RS_Q03 **Est-ce que d'autres personnes vivent ou habitent ici en ce moment?**

- 1 Oui
- 2 Non (Passez à FIN_BLOC)
- NSP, R (Passez à FIN_BLOC)

GHO_Q01 **Quels sont les noms des autres personnes qui vivent ou demeurent ici?**

?RES_Q01 INTERVIEWEUR : Les personnes suivantes sont-elles revenues?

Cet écran contient de l'information confidentielle. NE LISEZ PAS LES NOMS EN OMBRAGE À VOIX HAUTE. Ceci serait une violation de la confidentialité. Laissez le répondant vous donner les noms.

Est-ce que [nom du répondant] habite toujours dans ce logement?

- 1 Oui
- 2 Non (Refus/Ne sais pas n'est pas permis)

?Prénom INTERVIEWEUR : Les personnes suivantes sont-elles revenues?

Cet écran contient de l'information confidentielle. NE LISEZ PAS LES NOMS EN OMBRAGE À VOIX HAUTE. Ceci serait une violation de la confidentialité. Laissez le répondant vous donner les noms.

Inscrivez ou mettez à jour le prénom. (Refus/Ne sais pas/Nul n'est pas permis)

?Nom de famille INTERVIEWEUR : Les personnes suivantes sont-elles revenues?

Cet écran contient de l'information confidentielle. NE LISEZ PAS LES NOMS EN OMBRAGE À VOIX HAUTE. Ceci serait une violation de la confidentialité. Laissez le répondant vous donner les noms.

Inscrivez ou mettez à jour le nom de famille. (Refus/Ne sais pas/Nul n'est pas permis)

Une liste de tous les membres fantômes du ménage est affichée à l'écran.

FIN_BLOC

***Si un membre fantôme est revenu, fixez HHINFO.MEMTYP59 à 5 pour chaque «Membre revenu».

Liste de personnes « Autre » 2

?RS_Q05 **Est-ce que d'autres personnes vivent ou habitent ici en ce moment?**

- | | | |
|---|--------|----------------------------|
| 1 | Oui | Réglez HHINFO.MEMTYP59 à 6 |
| 2 | Non | (Passez à FIN_BLOC) |
| | NSP, R | (Passez à FIN_BLOC) |

OTH2_Q01 **Quels sont les noms des autres personnes qui vivent ou demeurent ici?**

?Prénom INTERVIEWEUR : Ajoutez une personne seulement si elle n'a pas d'autre résidence habituelle ailleurs.
Inscrivez le prénom.
Pour supprimer un nom, remplacez le prénom par *.
Pour continuer, allez à la ligne en blanc à la fin de la liste des membres du ménage et appuyez sur <Enter>.
(Refus/Ne sais pas/Nul n'est pas permis)

?Nom de famille INTERVIEWEUR : Ajoutez une personne seulement si elle n'a pas d'autre résidence habituelle ailleurs.
Inscrivez le nom de famille.
Pour supprimer un nom, remplacez le prénom par *.
Pour continuer, allez à la ligne en blanc à la fin de la liste des membres du ménage et appuyez sur <Enter>.
(Refus/Ne sais pas/Nul n'est pas permis)

FIN_BLOC

Si MEMTYP59 = 5 « Revenu » ou 6 « nouveau membre », appelez

Nouveaux membres

Autrement, appelez **Âge avec confirmation**

Nouveaux membres

- JOI_C01 Si le Code de membre du ménage = 5 « Revenu », passez à JOI_Q03.
- JOI_C02 Initialisez la variable temporaire qui contient l'âge indiqué en JOI_Q02 à 1.
- JOI_Q02 **[Nom du répondant] est-il/elle un enfant âgé de moins de [âge an/ans]?**
- 1 Oui (Passez à FIN_BLOC)
2 Non
- ?JOI_Q03 **[Nom du répondant] demeurerait-il/elle à cette adresse au début de [mois et année]?**
- 1 Oui (Passez à FIN_BLOC)
2 Non
NSP, R (Passez à FIN_BLOC)
- ?JOI_Q04 **Quand a-t-il/elle emménagé?**
- Appelez le bloc Date (voir Annexe 1).
- Fourchette ferme : minimum : 1^{er} janvier [l'année de référence]
maximum : date courante du système
- ?JOI_Q05 **Dans quelle province ou territoire demeurerait-il/elle avant de déménager à cette adresse?**
- | | | | |
|----|-------------------------|----|-----------------------------|
| 10 | Terre-Neuve et Labrador | 48 | Alberta |
| 11 | Île-du-Prince Édouard | 59 | Colombie-Britannique |
| 12 | Nouvelle-Écosse | | |
| 13 | Nouveau-Brunswick | 60 | Yukon |
| 24 | Québec | 61 | Territoires du Nord-Ouest |
| 35 | Ontario | | |
| 46 | Manitoba | 62 | Nunavut |
| 47 | Saskatchewan | 76 | États-Unis |
| | | 77 | Hors du Canada et des É.-U. |

FIN_BLOC

***S'il s'agit du dernier membre, retournez à **Liste de personnes «Autre» 2**
Prénom pour déterminer s'il y a d'autre nouveau membre.

Une fois la liste de personnes («Précédente» **1**, «Fantôme», «Autre» **2**) est finie,

(Si RL_Q01 = 04, fixez HHINFO.MEMTYP59 à 1) appelez **Âge avec confirmation**

6. Le module démographique

Les questions du module Démographique ne sont posées qu'aux membres dont le MEMTYP59 est 1, 5 ou 6. Pour toutes les questions du module Démographique, si le ménage ne compte qu'une personne, le mot «votre» est utilisé plutôt qu le nom du répondant.

Âge avec confirmation

AWC_C01 Si le jour, le mois ou l'année de naissance est laissé à blanc ou est NSP ou R, ou que tout le champ Âge est laissé à blanc, passez à AWC_Q02.

?AWC_Q01 **Nous avons enregistré la date de naissance de [nom du répondant] comme étant le [jour de naissance] [mois de naissance en texte] [année de naissance]. Est-ce exact?**

- 1 Oui (Passer à FIN_BLOC)
- 2 Non (Refus/Ne sais pas n'est pas permis)

?AWC_Q02 **Quelle est la date de naissance de [nom du répondant]?**

Appelez le bloc Date (voir Annexe 1).

AWC_E02A Si l'année entrée dans AWC_Q02 est postérieure à l'année de référence de l'enquête (l'année de référence), passez à FIN_BLOC et fixez AWC_Q04 à 0.

AWC_E02B Si NSP/R est entré dans MOIS ou ANNÉE pour AWC_Q02, passez à AWC_Q04. Si JOUR est NSP ou R, que MOIS et ANNÉE contiennent des renseignements valides et que MOIS = [mois courant], passez à AWC_Q04. Si la date de naissance saisie ne diffère pas de la date de naissance préenregistrée, passez à FIN_BLOC.

?AWC_Q03 **Donc l'âge de [nom du répondant] au [date de référence] était de [âge calculé] ans. Est-ce exact?**

INTERVIEWEUR : Date de naissance est le [jour de naissance] [mois de naissance en texte] [année de naissance].

- 1 Oui (Passez à AWC_E04)
- 2 Non, retournez et corrigez la date de naissance

3 Non, recueillez l'âge (Passez à AWC_Q04)
(Refus/Ne sais pas n'est pas permis)

?AWC_Q04 **Quel est l'âge de [nom du répondant]?**

|||| Âge en années
(MIN : 0) (MAX : 130)

AWC_E04 Si l'âge inscrit diffère de plus de trois (3) ans de l'âge préenregistré, le message de vérification suivant apparaîtra à l'écran : « L'âge du répondant a été mis à jour. Choisissez <Supprimer> pour accepter la réponse et continuer ou choisissez <Passer à> pour retourner et corriger. »
Autrement, passez à FIN_BLOC

FIN_BLOC

Sexe

?SEX_Q01 INTERVIEWEUR : Inscrivez le sexe de [nom du répondant].
Si nécessaire, demandez : (**Est-ce que [nom du répondant] est de sexe masculin ou féminin?**)

1 Masculin
2 Féminin
(Refus/Ne sais pas n'est pas permis)

SEX_E01 Si le sexe inscrit à cette question diffère du sexe préenregistré, le message de vérification suivant apparaîtra à l'écran : « Le sexe du répondant a été mis à jour. Choisissez <Supprimer> pour accepter la réponse et continuer ou choisissez <Passer à> pour retourner et corriger. »
Autrement, passez à FIN_BLOC.

FIN_BLOC

Si l'âge > 15, appelez **État matrimonial avec confirmation**
Autrement, fixez MSWC_Q02 à 06 «célibataire, jamais marié(e)» et passez à FIN_BLOC.

État matrimonial avec confirmation

MSWC_C01 Si l'état matrimonial est blanc ou NSP/R, passez à MSWC_Q02.

MSWC_Q01 **Nous avons enregistré l'état matrimonial de [nom du répondant] comme étant [état matrimonial]. Est-ce exact?**

- 1 Oui (Passez à FIN_BLOC)
- 2 Non
NSP/R (Passez à FIN_BLOC)

?MSWC_Q02 **Quel est l'état matrimonial de [nom du répondant]?**

Est-[il/elle] :

INTERVIEWEUR : Lisez les catégories au répondant.

- 1 ... **marié(e)?**
- 2 ... **en union libre?**
- 3 ... **veuf(ve)?**
- 4 ... **séparé(e)?**
- 5 ... **divorcé(e)?**
- 6 ...**célibataire, jamais marié(e)?**

FIN_BLOC

Si MSWC_Q01 = Non, fixez HHINFO.RELFLG58 = 1 et appelez

Changement d'état matrimonial

Autrement, s'il ne s'agit pas du dernier membre, passez au membre suivant jusqu'à ce que tous les membres soient confirmés. Si les questions démographiques ont été posées pour tous les membres :

Si le ménage compte plus d'une personne et (TRFLG <>1 et HHINFO.RELFLG58 = 1), appelez **Lien de parenté sans confirmation**

Autrement, appelez **Fin de IAO**

Changement d'état matrimonial

?MSC_Q01 **Quand a eu lieu le changement de l'état matrimonial de [nom du répondant]?**

INTERVIEWEUR : La date doit être le 1 janvier [l'année de référence] ou après.

Appelez le bloc Date (voir Annexe 1).

FIN_BLOC

S'il ne s'agit pas du dernier membre, passez au membre suivant jusqu'à ce que tous les membres soient confirmés.

Si les questions démographiques ont été posées pour tous les membres :

Si le ménage compte plus d'une personne et (TRFLG <>1 et HHINFO.RELFLG58 = 1), appelez **Lien de parenté sans confirmation**

Autrement, appelez **Fin de IAO**

7. Le module liens de parenté

Lien de parenté sans confirmation

?RNC_Q1 Quel est le lien entre : [nom du répondant] [(Sexe, âge)]
et : [nom du répondant]? [(Sexe, âge)]

- 01 Époux/Épouse
- 02 Conjoint(e) de fait
- 03 Père/Mère (Passez à RNC_Q2A)
- 04 Fils/Fille (Passez à RNC_Q2B)
- 05 Frère/Soeur (Passez à RNC_Q2C)
- 06 Père/Mère de famille d'accueil
- 07 Fils/Fille en famille d'accueil
- 08 Grand-père/mère
- 09 Petit(e)-fils/fille
- 10 Belle-famille (personne apparentée,
par alliance) (Passez à RNC_Q2D)
- 11 Autre personne apparentée (Passez à RNC_Q2E)
- 12 Personne non apparentée (Passez à RNC_Q2F)

?RNC_Q2A Quel est lien entre : [nom du répondant] [(Sexe, âge)]
et : [nom du répondant]? [(Sexe, âge)]

Est-ce un(e):

- 1 ... père/mère biologique?
- 2 ... beau-père/belle-mère? (conjoint du parent, famille
recomposée)
- 3 ... père/mère adoptif(f/ve)?

?RNC_Q2B Quel est le lien entre : [nom du répondant] [(Sexe, âge)]
et : [nom du répondant]? [(Sexe, âge)]

Est-ce un(e) :

- 1 ... fils/fille biologique?
- 2 ... fils/fille du conjoint/de la conjointe)?
- 3 ... fils/fille adoptif(ve)?

?RNC_Q2C Quel est le lien entre : [nom du répondant] [(Sexe, âge)]
et : [nom du répondant]? [(Sexe, âge)]

Est-ce un(e) :

- 1 ... frère/soeur biologique?
- 2 ... demi-frère/demie-soeur?
- 3 ... frère/soeur par alliance? (famille recomposée)

- 4 ... frère/soeur adopti(f/ve)?
- 5 ... frère/soeur en famille d'accueil?

?RNC_Q2D Quel est le lien entre : [nom du répondant] [(Sexe, âge)]
et : [nom du répondant]? [(Sexe, âge)]

Est-ce un(e) :

- 1 ... beau-père/belle-mère?
- 2 ... gendre/bru (beau-fils/belle-fille)?
- 3 ... beau-frère/belle-soeur?
- 4 ... autre membre de la belle-famille?

?RNC_Q2E Quel est le lien entre : [nom du répondant] [(Sexe, âge)]
et : [nom du répondant]? [(Sexe, âge)]

Est-ce un(e) :

- 1 ... oncle/tante?
- 2 ... cousin(e)?
- 3 ... neveu/niece?
- 4 ... autre personne apparentée?

?RNC_Q2F Quel est le lien entre : [nom du répondant] [(Sexe, âge)]
et : [nom du répondant]? [(Sexe, âge)]

Est-ce un(e) :

- 1 ... petit ami/petite amie (chum/blonde)?
- 2 ... colocataire?
- 3 ... autre?

FIN_BLOC

Une fois les liens de parenté sont épuisés pour chaque membre, appelez **Fin de IAO**

Fin de IAO

?CAI_SQ INTERVIEWEUR : Ceci est la fin de la composante. Retournez aux questions répondues précédemment pour effectuer les corrections nécessaires ou sélectionnez <Sortir> pour quitter la composante.

- 1 Sortir

FIN_BLOC

8. La composante sortie

Code de résultat

- OC_C01 Si toutes les composantes sont complétées, fixez un Code de résultat final de 70 « Entièrement complété » et passez à FIN_BLOC.
- ?OC_N01 INTERVIEWEUR : Le cas est-il en cours ou final?
- 1 En cours
 - 2 Final (Passez à OC_N03)
(Refus/Ne sais pas n'est pas permis)
- OC_N02 INTERVIEWEUR : Enregistrez le code de résultat en cours approprié.
- 2 Numéro de téléphone inexact
 - 3 Numéro de téléphone hors service
 - 4 Tonalité indiquant que tous les circuits sont occupés, bruits étranges, silence total
 - 5 Message enregistré
 - 11 Personne à la maison / Pas de réponse
 - 12 Tonalité d'occupation ordinaire
 - 13 Répondeur téléphonique – aucun message laissé
 - 14 Répondeur téléphonique – message laissé
 - 15 Appel filtré / bloqué / acheminé à un autre numéro
 - 18 Interview entravée par des conditions météorologiques
 - 20 Absent pour la durée de l'enquête
 - 21 Interview demandée dans l'autre langue officielle
 - 22 Barrière linguistique (langue non officielle)
 - 23 Interview interrompue ou en suspens
 - 24 Rendez-vous flexible; rappel nécessaire
 - 25 Rendez-vous ferme; rappel nécessaire
 - 26 Demande de vérification de l'enquête
 - 28 Demande d'interview par un autre intervieweur
 - 29 Demande pour une interview en personne
 - 30 Dépistage requis
 - 63 A déjà été interviewé pour cette enquête
 - 71 Partiellement rempli
 - 80 Refus
 - 81 Rendez-vous flexible refus; rappel demandé
 - 90 Circonstances inhabituelles / particulières
(Refus/Ne sais pas n'est pas permis)

Passez à FIN_BLOC

OC_N03 INTERVIEWEUR : Enregistrez le code de résultat final approprié.

- 11 Personne à la maison / Pas de réponse
- 15 Appel filtré / bloqué / acheminé à un autre numéro
- 17 Pas de téléphone
- 18 Interview entravée par des conditions météorologiques
- 20 Absent pour la durée de l'enquête
- 22 Barrière linguistique (langue non officielle)
- 29 Demande pour une interview en personne
- 57 Déménagé à l'extérieur du Canada
- 60 Institutionnalisé
- 63 A déjà interviewés pour la présente enquête
- 64 Décédé
- 66 Chevauchement des échantillons
- 71 Partiellement rempli
- 80 Refus
- 82 Refus; second suivi
- 90 Circonstances inhabituelles / particulières
(Refus/Ne sais pas n'est pas permis)

OC_C04 Si le Code de résultat final est 90 « Refus », passez à OC_N04. Si le Code de résultat final est 90 « Circonstances inhabituelles/particulières », passez à OC_N05. Autrement, passez à FIN_BLOC.

?OC_N04 INTERVIEWEUR : Enregistrez la raison du refus.

- 01 Dangereux / attitude grossière
- 02 Ne répond pas à la porte
- 03 N'est pas intéressé(e) / ne veut pas participer
- 04 Ne veut pas être dérangé(e)
- 05 N'a pas le temps
- 06 Contre le gouvernement ou Statistique Canada
- 07 Ne croit pas aux statistiques ou ne veut pas en entendre parler
- 08 Ne croit pas aux enquêtes ou ne veut pas en entendre parler
- 09 A récemment participé à une enquête (ne veut pas participer à une autre enquête)
- 10 Ne croit pas que les renseignements sont protégés (confidentialité)
- 11 Ne veut pas donner de renseignements personnels
- 12 Dit qu'il/elle n'est pas obligé(e) / veut une preuve légale
- 13 On peut obtenir des renseignements d'autres sources (p. ex. l'Agence du revenu du Canada)

- 14 Refus catégorique (aucune raison précise, p. ex. ferme la porte au nez ou raccroche)
- 15 Ne veut pas continuer l'enquête (plus de suivis)
- 16 Même ménage, refus persistant (uniquement pour les suivis)
- 17 Pourquoi moi? Vous dit de choisir quelqu'un d'autre
- 18 Autre - Précisez
(Refus/Ne sais pas n'est pas permis)

OC_C04A Si pas 18 « Autre – Précisez », passez à FIN_BLOC.

?OC_S04 INTERVIEWEUR : Précisez.

(80 espaces)
(Refus/Ne sais pas/Nul n'est pas permis)

Passez à FIN_BLOC

?OC_N05 INTERVIEWEUR : Enregistrez la raison pour la non-interview.

- 1 Maladie ou mortalité dans la famille
- 2 Vient de subir un sinistre
- 3 Autre - Précisez
(Refus/Ne sais pas n'est pas permis)

OC_C05 Si pas 3 « Autre - Précisez », passez à FIN_BLOC.

?OC_S05 INTERVIEWEUR: Précisez.

(60 espaces)
(Refus/Ne sais pas n'est pas permis)

FIN_BLOC

Si le code de résultat final OC_N03 = 70 «Entièrement complété» (assigner par le système) ou si OC_N03 = 71 «Partiellement complété» :

Si le ménage est à sa dernière année de participation à l'EDTR (vague 6), appelez **Merci**

Autrement, appelez **Introduction contacts futurs**

Introduction contacts futurs

FC_R01 **Afin de compléter cette étude, nous devons recommuniquer avec vous.**

INTERVIEWEUR : Appuyez sur <Enter> pour continuer.

FIN_BLOC

Répondant du ménage

HC_Q01 **Quelle serait la meilleure personne à contacter?**

INTERVIEWEUR : Choisissez le nom dans la liste et appuyez sur <Enter> pour continuer.

Dernière réponse était [nom du répondant].

FIN_BLOC

Expectation de déménager

?EM_Q01 **Est-ce que [vous/vous ou quelqu'un d'autre de votre ménage] prévoyez de déménager bientôt?**

1 Oui

2 Non (Passez à FIN_BLOC)

NSP, R (Passez à FIN_BLOC)

EM_Q02 **Quelle est la nouvelle adresse?**

Appelez le bloc Adresse (voir Annexe 1).

FIN_BLOC

Contacts

CONS_RINT **Au cas où vous déménageriez ou changeriez de numéro de téléphone, il nous serait utile d'avoir le nom, le numéro de téléphone et l'adresse de deux membres de la parenté ou ami(e)s qui pourraient nous aider à rejoindre votre ménage.**

INTERVIEWEUR : Appuyez sur <Enter> pour continuer.

CONS_Q01 **Je veux souligner que Statistique Canada contactera ces personnes seulement au cas où nous aurions des difficultés à vous joindre.**

FNAME INTERVIEWEUR : Inscrivez le prénom du premier contact. Si nécessaire, demandez : **(Quel est le nom du premier contact?)**

Si NSP ou R, passez à CONFNAME. Autrement, passez à LNAME

CONFNAME INTERVIEWEUR : Voulez-vous laisser passer les autres questions de contact?

1 Oui

2 Non

(Refus/Ne sais pas n'est pas permis)

LNAME INTERVIEWEUR : Inscrivez le nom de famille du premier contact.

CONS_Q02 **Quel est le numéro de téléphone pour rejoindre [nom du premier contact], avec l'indicatif régional?**

Appelez le bloc Téléphone Amérique du Nord (voir Annexe 1).

CONS_Q03 **Quelle est l'adresse de [nom du premier contact]?**

Appelez le bloc Adresse (voir Annexe 1).

CONS_Q04 FNAME INTERVIEWEUR : Inscrivez le prénom du deuxième contact. Si nécessaire, demandez : **(Quel est le nom du deuxième contact?)**

Si NSP ou R, passez à CONFNAME. Autrement, passez à LNAME

CONFNAME INTERVIEWEUR : Voulez-vous laisser passer les autres questions de contact?

1 Oui

2 Non

(Refus/Ne sais pas n'est pas permis)

LNAME INTERVIEWEUR : Inscrivez le nom de famille du deuxième contact.

CONS_Q05 **Quel est le numéro de téléphone pour rejoindre [nom du deuxième contact], avec l'indicatif régional?**

Appelez le bloc Téléphone Amérique du Nord (voir Annexe 1).

CONS_Q06 **Quelle est l'adresse de [nom du deuxième contact]?**

Appelez le bloc Adresse (voir Annexe 1).

FIN_BLOC

Merci

TY_C01 Si le ménage est à sa dernière année de participation à l'EDTR (vague 6), passez à TY_R02
Autrement, passez à TY_R01

TY_R01 **Nous vous remercions infiniment du temps que vous avez pris pour répondre à l'Enquête sur la dynamique du travail et du revenu. Passez une belle journée/soirée.**

INTERVIEWEUR : Appuyez sur <Enter> pour continuer.

Passez à FIN_BLOC.

TY_R02 **Ceci était votre dernière interview pour l'Enquête sur la dynamique du travail et du revenu. Merci de votre participation.**

INTERVIEWEUR : Appuyez sur <Enter> pour continuer.

FIN_BLOC

Fin de IAO

?CAI_SO INTERVIEWEUR : Ceci est la fin de la composante. Retournez aux questions répondues précédemment pour effectuer les corrections nécessaires ou sélectionnez <Sortir> pour quitter la composante.

1 Sortir

FIN_BLOC

Si le code de résultat final = 80 «Refus» et le niveau est un intervieweur principal ou un CP, appelez **Code d'action**

Si le code de résultat final = 80 «Refus» et le niveau est un simple intervieweur, fixez le Code d'action à 0

Code d'action

?AC_N01 INTERVIEWEUR : Voulez-vous enregistrer un code d'action?

1 Oui

2 Non (fixez le Code d'action à 0 « Procédez à l'interview » et passez à FIN_BLOC)
(Refus/Ne sais pas n'est pas permis)

AC_N02 INTERVIEWEUR : Choisissez le code d'action approprié pour le cas.

- 0 Procédez à l'interview
- 1 Essayez d'interviewer - lettre envoyée
- 2 Essayez d'interviewer - répondant contacté
- 3 N'interviewez pas à moins d'un changement complet de la composition du ménage
- 4 N'interviewez pas quelle que soit la situation
- 5 Retenu au bureau régional
(Refus/Ne sais pas n'est pas permis)

AC_E02 Si AC_N02 = 3 ou 5, le message de vérification suivant apparaîtra à l'écran : «Ce code ne peut être assigné comme un code d'action pour l'EDTR.».

FIN_BLOC

9. La composante dépistage

Les cas seront envoyés au groupe de Dépistage par suite des réponses données à certaines questions du module Entrée.

Dépistage requis pour un ménage

Un ménage sera envoyé au groupe de Dépistage si l'intervieweur n'est pas capable de communiquer avec les répondants après plusieurs tentatives ou si quelqu'un lui fait part du déménagement du ménage.

Si, après de nombreuses tentatives, la réponse à la question CN_N02 (Avez-vous établi le contact?) est « Non » et que l'intervieweur attribue un code en cours de 30 (dépistage requis), le cas sera envoyé au groupe de Dépistage avec le numéro d'identification de l'échantillon initial.

Si la réponse à la question SL_Q01 (Est-ce qu'une des personnes suivantes habite toujours dans ce ménage?) est « Non », le système attribue automatiquement un code en cours de 30 (dépistage requis) et le cas est envoyé au groupe de Dépistage avec le numéro d'identification de l'échantillon initial.

Dépistage requis pour les personnes ayant déménagé

Chaque fois qu'au moins un, mais pas la totalité, des membres du ménage déménage, un nouveau ménage contenant les personnes ayant déménagé est créé.

Si la réponse à la question RES_Q01 (Est-ce que les personnes suivantes vivent ou demeurent toujours dans ce ménage?) est « Non » pour au moins un membre du ménage, on demandera des renseignements sur la raison et la date du déménagement, le numéro de téléphone et l'adresse du membre déménagé, de

même que toute autre information pertinente. Une fois l'application sortie de la composante Entrée (tous les renseignements démographiques de même que l'information sur les liens de parenté pour les membres restants ont été recueillis), un nouveau ménage ayant un nouveau numéro d'identification de l'échantillon sera créé pour le(s) membre(s) qui a(ont) déménagé et il sera automatiquement envoyé au groupe de Dépistage par le système.

Toutes les personnes qui sont déménagées du ménage sont regroupées en un cas de dépistage. Au cours de contacts postérieurs avec ces personnes, on déterminera si elles demeurent toutes dans un même ménage ou si des ménages (cas) supplémentaires doivent être créés.

Chaque cas contiendra les renseignements suivants

Le numéro d'identification du cas initial, le numéro de téléphone et l'adresse paraîtront dans le haut de l'écran dans le cas d'un déménagement. Pour les personnes qui emménagent dans un ménage nouvellement créé, le nouveau numéro d'identification du cas, l'ancien numéro de téléphone et l'ancienne adresse paraîtront.

Une liste des membres contiendra le nom des membres du nouveau ménage, tandis que les membres de l'ancien ménage seront considérés comme des fantômes. Les renseignements démographiques figureront également pour tous les membres (âge, sexe, état matrimonial et état de membre).

Les sources de dépistage figurent sur une liste qui contient le nom et l'adresse de personnes-ressources qui ont été recueillies au cours des entrevues précédentes et d'autres sources de dépistage qui ont été ajoutées pendant le dépistage des années précédentes. La source la plus récente pour les personnes ayant déménagé, «ménage précédent» représente les renseignements de dépistage recueillis dans le module Entrée de la récente entrevue avec l'ancien ménage. Les intervieweurs peuvent également ajouter de nouvelles sources de dépistage selon les renseignements obtenus, soit par une des autres sources, soit par une nouvelle recherche (p. ex., téléphoniste local, bureau de poste, annuaire, etc.).

Les questions de dépistage ont pour but d'aider l'intervieweur à réaliser une entrevue auprès de la source ou éventuellement du répondant. Le système attribuera automatiquement l'un des cinq résultats suivants de l'entrevue : il passe; nouvelle piste; rendez-vous; rappel exigé; ou enquête, auquel cas l'application EDTR sera chargée afin que l'entrevue puisse être menée.

10. Vérifications

Raison du déménagement (RM_Q01)

RM_E01A Si, selon l'information recueillie précédemment, le répondant longitudinal a moins de 16 ans et que la catégorie « Changement d'état matrimonial (c'est marié(e)/séparé(e)) » est choisie comme

raison du déménagement, le message de vérification suivant apparaîtra à l'écran : La catégorie « Changement d'état matrimonial (s'est marié(e)/séparé(e)) » est choisie pour un membre du ménage de moins de 16 ans. Choisissez <Supprimer> pour accepter la réponse et continuer ou choisissez <Passer à> pour retourner et corriger. »

RM_E01B Si, selon l'information recueillie précédemment, le répondant longitudinal a moins de 15 ans et que la catégorie « Pour des raisons liées à l'emploi » est choisie comme raison du déménagement, le message de vérification suivant apparaîtra à l'écran : « La catégorie « Pour des raisons liées à l'emploi » a été choisie pour un membre du ménage de moins de 15 ans. Choisissez <Supprimer> pour accepter la réponse et continuer ou choisissez <Passer à> pour retourner et corriger. »

RM_E01C Si, selon l'information recueillie précédemment, le répondant longitudinal est âgé de 19 ans ou plus et que la catégorie « Garde partagée avec l'autre parent » est choisie comme raison du déménagement, le message de vérification suivant apparaîtra à l'écran : « La catégorie « Garde partagée avec l'autre parent » a été choisie pour un membre du ménage de 19 ans ou plus. Choisissez <Supprimer> pour accepter la réponse et continuer ou choisissez <Passer à> pour retourner et corriger. »

RM_E01D Si, selon l'information recueillie précédemment, le répondant longitudinal a moins de 15 ans et que la catégorie « Pour des raisons personnelles liées aux études » est choisie comme raison du déménagement, le message de vérification suivant apparaîtra à l'écran : « La catégorie « Pour des raisons personnelles liées aux études » a été choisie pour un membre du ménage de moins de 15 ans. Choisissez <Supprimer> pour accepter la réponse et continuer ou choisissez <Passer à> pour retourner et corriger. »

RM_E01E Si, selon l'information recueillie précédemment, le répondant longitudinal a 18 ans ou plus et que la catégorie « En famille d'accueil » est choisie comme raison du déménagement, le message de vérification suivant apparaîtra à l'écran : « La catégorie « En famille d'accueil » a été choisie pour un membre du ménage de 18 ans ou plus. Choisissez <Supprimer> pour accepter la réponse et continuer ou choisissez <Passer à> pour retourner et corriger. »

Raison du déménagement (RL_Q01)

RL_E01 Si TRFLG58 = 1 et (RL_Q01 = 01 ou 02 ou 03 ou 04 ou 08 ou 09 ou 10 ou 11), le message de vérification suivant apparaîtra à l'écran : « Cette raison ne peut être assignée pour un(e) membre qui

est institutionnalisé(e) depuis 6 mois ou plus, qui est décédé(e) ou qui a déménagé à l'extérieur du Canada.»

- RL_E01A Si, selon l'information recueillie précédemment, le répondant longitudinal a moins de 16 ans et que la catégorie « Changement d'état matrimonial (c'est marié(e)/séparé(e)) » est choisie comme raison du départ, le message de vérification suivant apparaîtra à l'écran : « La catégorie « Changement d'état matrimonial (s'est marié(e)/séparé(e)) » a été choisie pour un membre du ménage de moins de 16 ans. Choisissez <Supprimer> pour accepter la réponse et continuer ou choisissez <Passer à> pour retourner et corriger. »
- RL_E01B Si, selon l'information recueillie précédemment, le répondant longitudinal a moins de 15 ans et que la catégorie « Pour des raisons liées à l'emploi » est choisie comme raison du départ, le message de vérification suivant apparaîtra à l'écran : « La catégorie « Pour des raisons liées à l'emploi » a été choisie pour un membre du ménage de moins de 15 ans. Choisissez <Supprimer> pour accepter la réponse et continuer ou choisissez <Passer à> pour retourner et corriger. »
- RL_E01C Si, selon l'information recueillie précédemment, le répondant longitudinal a 19 ans ou plus et que la catégorie « Garde partagée avec l'autre parent » est choisie comme raison du départ, le message de vérification suivant apparaîtra à l'écran : « La catégorie « Garde partagée avec l'autre parent » a été choisie pour un membre du ménage de 19 ans ou plus. Choisissez <Supprimer> pour accepter la réponse et continuer ou choisissez <Passer à> pour retourner et corriger. »
- RL_E01D Si, selon l'information recueillie précédemment, le répondant longitudinal a moins de 15 ans et que la catégorie « Pour des raisons personnelles liées aux études » est choisie comme raison du départ, le message de vérification suivant apparaîtra à l'écran : « La catégorie « Pour des raisons personnelles liées aux études » a été choisie pour un membre du ménage de moins de 15 ans. Choisissez <Supprimer> pour accepter la réponse et continuer ou choisissez <Passer à> pour retourner et corriger. »
- RL_E01E Si, selon l'information recueillie précédemment, le répondant longitudinal a 18 ans ou plus et que la catégorie « En famille d'accueil » est choisie comme raison du départ, le message de vérification suivant apparaîtra à l'écran « La catégorie « En famille d'accueil » a été choisie pour un membre du ménage de 18 ans ou plus. Choisissez <Supprimer> pour accepter la réponse et continuer ou choisissez <Passer à> pour retourner et corriger. »

Date du déménagement (MOV_Q01)

MOV_E01A Si la date inscrite ici est antérieure au 1^{er} janvier [l'année de référence], le message de vérification obligatoire suivant apparaîtra à l'écran : « La date ne peut pas être avant 1^{er} janvier [l'année de référence]. S.V.P. retournez et corrigez. »

MOV_E01B Si la date inscrite ici est postérieure à la date courante du système, le message de vérification obligatoire suivant apparaîtra à l'écran : « La date ne peut pas être après [la date courante du système]. S.V.P. retournez et corrigez. »

Liste de personnes «Fantôme» :

GHO_E01 Si le prénom et le nom de famille sont mis à jour à Prénom et Nom de famille, le message de vérification suivant sera affiché à l'écran : «Le prénom et le nom du membre inactif ne peuvent être modifiés. Pour ajouter un nouveau membre, entrez le nom sur la prochaine ligne disponible.»

GHO_E01A Si le prénom est mis à jour à Prénom, le message de vérification suivant sera affiché à l'écran : «Vous tentez de mettre à jour le prénom d'un membre inactif. Êtes-vous certain? Pour ajouter un nouveau membre, entrez le nom sur la prochaine ligne disponible.»

GHO_E01B Si le nom de famille est mis à jour à Nom de famille, le message de vérification suivant sera affiché à l'écran : «Vous tentez de mettre à jour le nom de famille d'un membre inactif. Êtes-vous certain? Pour ajouter un nouveau membre, entrez le nom sur la prochaine ligne disponible.»

Liste de personnes «Aucun» :

OTH2_E01 Si aucun nom n'est inscrit, le message de vérification obligatoire suivant apparaîtra à l'écran : « Aucun nom n'a été inscrit. Retournez à la liste des membres du ménage et inscrivez-y au moins un nom, ou retournez au RS_Q05 et changez la réponse pour « Non ». »

JOI_Q04 :

JOI_E04 Si la date inscrite ici est postérieure à la date courante du système, le message de vérification obligatoire suivant apparaîtra à l'écran : « La date ne peut pas être après [la date courante du système]. S.V.P. retournez et corrigez. »

Âge avec confirmation AWC_Q02 :

AWC_E02A Si l'année inscrite précède de plus de 130 ans l'année courante, le message de vérification obligatoire suivant apparaîtra à l'écran :

« L'année ne peut pas être avant [année courante - 130]. S.V.P. retournez et corrigez. »

AWC_E02B Si l'année inscrite ici est postérieure à la date courante du système, le message de vérification obligatoire suivant apparaîtra à l'écran : « La date ne peut pas être après [la date courante du système]. S.V.P. retournez et corrigez. »

Âge avec confirmation (ACW_Q03) :

AWC_E03 Si la réponse est 2 « Non, retournez et corrigez la date de naissance », le message de vérification obligatoire suivant apparaîtra à l'écran : « Retournez à AWC_Q02 et corrigez la date de naissance »

Changement d'état matrimonial (MSC_Q01) :

MSC_E01A Si la date inscrite ici est antérieure au 1^{er} janvier [l'année de référence], le message de vérification obligatoire suivant apparaîtra à l'écran : « La date ne peut pas être avant le 1^{er} janvier [l'année de référence]. S.V.P. retournez et corrigez. »

MSC_E01B Si la date inscrite ici est postérieure à la date courante du système, le message de vérification obligatoire suivant apparaîtra à l'écran : « La date ne peut pas être après [la date courante du système]. S.V.P. retournez et corrigez. »

Lien de parenté sans confirmation (RNC_Q1) :

RNC_E1A Si l'âge d'un répondant, ou des deux, est de moins de 16 ans et que la catégorie « Époux/Épouse » est choisie comme lien de parenté, le message de vérification suivant apparaîtra à l'écran : « La catégorie « Époux/Épouse » a été choisie pour un membre du ménage de moins de 16 ans. Choisissez <Supprimer> pour accepter la réponse et continuer ou choisissez <Passer à> pour retourner et corriger. »

RNC_E1C Si l'état matrimonial d'un répondant, ou des deux, est «célibataire » et que la catégorie « Époux/Épouse » est choisie comme lien de parenté, le message de vérification suivant apparaîtra à l'écran : « La catégorie « Époux/Épouse » a été choisie pour des membres du ménage qui ne sont pas mariés. Choisissez <Supprimer> pour accepter la réponse et continuer ou choisissez <Passer à> pour retourner et corriger. »

RNC_E1D Si l'âge d'un répondant, ou des deux, est de moins de 16 ans et que la catégorie « Conjoint(e) de fait » est choisie comme lien de parenté, le message de vérification suivant apparaîtra à l'écran : « La catégorie « Conjoint(e) de fait » a été choisie pour un membre du ménage de moins de 16 ans. Choisissez <Supprimer> pour

accepter la réponse et continuer ou choisissez <Passer à> pour retourner et corriger. »

- RNC_E1F Si l'état matrimonial d'un des répondants, ou des deux, n'est pas « En union libre » et que la catégorie « Conjoint(e) de fait » est choisie comme lien de parenté, le message de vérification suivant apparaîtra à l'écran : « La catégorie « Conjoint(e) de fait » a été choisie pour des membres du ménage qui ne sont pas en union libre. Choisissez <Supprimer> pour accepter la réponse et continuer ou choisissez <Passer à> pour retourner et corriger. »
- RNC_E1G Si le répondant primaire (c.-à-d. la première personne citée dans la question) a moins de 12 ans et que la catégorie « Père/Mère » est choisie comme lien de parenté, le message de vérification suivant apparaîtra à l'écran : « La catégorie « Père/Mère » a été choisie. [Nom du répondant primaire] a moins de 12 ans. Choisissez <Supprimer> pour accepter la réponse et continuer ou choisissez <Passer à> pour retourner et corriger. »
- RNC_E1H Si le répondant secondaire (c.-à-d. la deuxième personne citée dans la question) a moins de 12 ans et que la catégorie « Fils/Fille » est choisie comme lien de parenté, le message de vérification suivant apparaîtra à l'écran : « La catégorie « Fils/Fille » a été choisie. [Nom du répondant secondaire] a moins de 12 ans. Choisissez <Supprimer> pour accepter la réponse et continuer ou choisissez <Passer à> pour retourner et corriger. »
- RNC_E1I Si la différence d'âge entre le répondant primaire (c.-à-d., la première personne citée dans la question) et le répondant secondaire (c.-à-d., la deuxième personne citée dans la question) est supérieure à 34 ans et que la catégorie « Frère/Soeur » est choisie comme lien de parenté, le message de vérification suivant apparaîtra à l'écran : « La catégorie « Frère/Soeur » a été choisie pour des membres du ménage avec une différence d'âge de plus de 34 ans. Choisissez <Supprimer> pour accepter la réponse et continuer ou choisissez <Passer à> pour retourner et corriger. »
- RNC_E1J Si le répondant primaire (c.-à-d. la première personne citée dans la question) a moins de 18 ans et que la catégorie « Père/Mère de famille d'accueil » est choisie comme lien de parenté, le message de vérification obligatoire suivant apparaîtra à l'écran : « La catégorie « Père/Mère de famille d'accueil » ne peut pas être choisie. [Nom du répondant primaire] a moins de 18 ans. S.V.P. retournez et corrigez. »

- RNC_E1K Si le répondant secondaire (c.-à-d. la deuxième personne citée dans la question) a plus de 17 ans et que la catégorie « Père/Mère de famille d'accueil » est choisie comme lien de parenté, le message de vérification obligatoire suivant apparaîtra à l'écran : « La catégorie « Père/Mère de famille d'accueil » ne peut pas être choisie. [Nom du répondant secondaire] a plus de 17 ans. S.V.P. retournez et corrigez. »
- RNC_E1L Si le répondant primaire (c.-à-d. la première personne citée dans la question) a plus de 17 ans et que la catégorie « Fils/Fille en famille d'accueil » est choisie comme lien de parenté, le message de vérification obligatoire suivant apparaîtra à l'écran : « La catégorie « Fils/Fille en famille d'accueil » ne peut pas être choisie. [Nom du répondant primaire] a plus de 17 ans. S.V.P. retournez et corrigez. »
- RNC_E1M Si le répondant secondaire (c.-à-d. la deuxième personne citée dans la question) a moins de 18 ans et que la catégorie « Fils/Fille en famille d'accueil » est choisie comme lien de parenté, le message de vérification obligatoire suivant apparaîtra à l'écran : « La catégorie « Fils/Fille en famille d'accueil » ne peut pas être choisie. [Nom du répondant secondaire] a moins de 18 ans. S.V.P. retournez et corrigez. »
- RNC_E1N Si le répondant primaire (c.-à-d. la première personne citée dans la question) a moins de 24 ans et que la catégorie « Grand-père/mère » est choisie comme lien de parenté, le message de vérification suivant apparaîtra à l'écran : « La catégorie « Grand-père/mère » a été choisie. [Nom du répondant primaire] a moins de 24 ans. Choisissez <Supprimer> pour accepter la réponse et continuer ou choisissez <Passer à> pour retourner et corriger. »
- RNC_E1O Si le répondant primaire (c.-à-d. la première personne citée dans la question) est plus jeune que le répondant secondaire (c.-à-d. la deuxième personne citée dans la question) et que la catégorie « Grand-père/mère » est choisie comme lien de parenté, le message de vérification suivant apparaîtra à l'écran : « La catégorie « Grand-père/mère » a été choisie. [Nom du répondant primaire] est plus jeune que [nom du répondant secondaire]. Choisissez <Supprimer> pour accepter la réponse et continuer ou choisissez <Passer à> pour retourner et corriger. »
- RNC_E1P Si la différence d'âge entre le répondant primaire (c.-à-d. la première personne citée dans la question) et le répondant secondaire (c.-à-d. la deuxième personne citée dans la question) est inférieure à 25 ans et que la catégorie « Grand-père/mère » est

choisie comme lien de parenté, le message de vérification suivant apparaîtra à l'écran : « La catégorie « Grand-père/mère » a été choisie pour des membres du ménage avec une différence d'âge de moins de 25 ans. Choisissez <Supprimer> pour accepter la réponse et continuer ou choisissez <Passer à> pour retourner et corriger. »

RNC_E1Q Si le répondant secondaire (c.-à-d. la deuxième personne citée dans la question) a moins de 24 ans et que la catégorie « Petit(e)-fils/fille » est choisie comme lien de parenté, le message de vérification suivant apparaîtra à l'écran : « La catégorie « Petit(e)-fils/fille » a été choisie. [Nom du répondant secondaire] a moins de 24 ans. Choisissez <Supprimer> pour accepter la réponse et continuer ou choisissez <Passer à> pour retourner et corriger. »

RNC_E1R Si le répondant secondaire (c.-à-d. la deuxième personne citée dans la question) est plus jeune que le répondant primaire (c.-à-d., la première personne citée dans la question) et que la catégorie « Petit(e)-fils/fille » est choisie comme lien de parenté, le message de vérification suivant apparaîtra à l'écran : « La catégorie « Petit(e)-fils/fille » a été choisie. [Nom du répondant secondaire] est plus jeune que [nom du répondant primaire]. Choisissez <Supprimer> pour accepter la réponse et continuer ou choisissez <Passer à> pour retourner et corriger. »

RNC_E1S Si la différence d'âge entre le répondant primaire (c.-à-d. la première personne citée dans la question) et le répondant secondaire (c.-à-d. la deuxième personne citée dans la question) est inférieure à 25 ans et que la catégorie « Petit(e)-fils/fille » est choisie comme lien de parenté, le message de vérification suivant apparaîtra à l'écran : « La catégorie « Petit(e)-fils/fille » a été choisie pour des membres du ménage avec une différence d'âge de moins de 25 ans. Choisissez <Supprimer> pour accepter la réponse et continuer ou choisissez <Passer à> pour retourner et corriger. »

Lien de parenté sans confirmation (RNC_Q2A) :

RNC_E2AA Si le répondant primaire (c.-à-d. la première personne citée dans la question) est plus jeune que le répondant secondaire (c.-à-d. la deuxième personne citée dans la question) et que la catégorie « Père/Mère biologique » est choisie comme lien de parenté, le message de vérification obligatoire suivant apparaîtra à l'écran : « La catégorie « Père/mère biologique » a été choisie. [Nom du répondant primaire] est moins âgé(e) que [nom du répondant secondaire]. S.V.P. retournez et corrigez. »

RNC_E2AB Si le répondant primaire (c.-à-d. la première personne citée dans la question) a moins de 15 ans de plus que le répondant secondaire

(c.-à-d., la deuxième personne citée dans la question) et que la catégorie « Père/Mère biologique » est choisie comme lien de parenté, le message de vérification suivant apparaîtra à l'écran : « La catégorie « Père/mère biologique » a été choisie pour des membres du ménage avec une différence d'âge de moins de 15 ans. Choisissez <Supprimer> pour accepter la réponse et continuer ou choisissez <Passer à> pour retourner et corriger. »

RNC_E2AC Si le répondant primaire (c.-à-d. la première personne citée dans la question) est de sexe « Féminin », que plus de 50 ans la séparent du répondant secondaire (c.-à-d. la deuxième personne citée dans la question) et que la catégorie « Père/Mère biologique » est choisie comme lien de parenté, le message de vérification suivant apparaîtra à l'écran : « La catégorie « Père/mère biologique » a été choisie pour des membres du ménage avec une différence d'âge de plus de 50 ans. Choisissez <Supprimer> pour accepter la réponse et continuer ou choisissez <Passer à> pour retourner et corriger. »

RNC_E2AD Si le répondant primaire (c.-à-d. la première personne citée dans la question) a moins de 15 ans et que la catégorie « Beau/Belle-père/mère » est choisie comme lien de parenté, le message de vérification suivant apparaîtra à l'écran : « La catégorie « Beau/Belle-père/mère » a été choisie. [Nom du répondant primaire] a moins de 15 ans. Choisissez <Supprimer> pour accepter la réponse et continuer ou choisissez <Passer à> pour retourner et corriger. »

RNC_E2AE Si le répondant primaire (c.-à-d. la première personne citée dans la question) a moins de 18 ans et que la catégorie « Père/Mère adopti(f/ve) » est choisie comme lien de parenté, le message de vérification obligatoire suivant apparaîtra à l'écran : « La catégorie « Père/Mère adopti(f/ve) » ne peut pas être choisie. [Nom du répondant primaire] a moins de 18 ans. S.V.P. retournez et corrigez. »

RNC_E2AF Si le répondant primaire (c.-à-d., la première personne citée dans la question) est plus jeune que le répondant secondaire (c.-à-d., la deuxième personne citée dans la question) et que la catégorie « Beau/Belle-père/mère » est choisie comme lien de parenté, le message de vérification suivant apparaîtra à l'écran : « La catégorie « Beau/Belle-père/mère » a été choisie. [Nom du répondant primaire] est moins âgé(e) que [nom du répondant secondaire]. Choisissez <Supprimer> pour accepter la réponse et continuer ou choisissez <Passer à> pour retourner et corriger. »

Lien de parenté sans confirmation (RNC_Q2B) :

- RNC_E2BA Si le répondant secondaire (c.-à-d. la deuxième personne citée dans la question) est plus jeune que le répondant primaire (c.-à-d., la première personne citée dans la question) et que la catégorie « Fils/Fille biologique » est choisie comme lien de parenté, le message de vérification obligatoire suivant apparaîtra à l'écran : « La catégorie « fils/fille biologique » a été choisie. [Nom du répondant secondaire] est moins âgé(e) que [nom du répondant primaire]. S.V.P. retournez et corrigez. »
- RNC_E2BB Si la différence d'âge entre le répondant secondaire (c.-à-d. la deuxième personne citée dans la question) et le répondant primaire (c.-à-d., la première personne citée dans la question) est inférieure à 15 ans et que la catégorie « Fils/Fille biologique » est choisie comme lien de parenté, le message de vérification suivant apparaîtra à l'écran : « La catégorie « fils/fille biologique » a été choisie pour des membres du ménage avec une différence d'âge de moins de 15 ans. Choisissez <Supprimer> pour accepter la réponse et continuer ou choisissez <Passer à> pour retourner et corriger. »
- RNC_E2BC Si le répondant secondaire (c.-à-d. la deuxième personne citée dans la question) est de sexe « Féminin », que plus de 50 ans la séparent du répondant primaire (c.-à-d., la première personne citée dans la question) et que la catégorie « Fils/Fille biologique » est choisie comme lien de parenté, le message de vérification suivant apparaîtra à l'écran : « La catégorie « fils/fille biologique » a été choisie pour des membres du ménage avec une différence d'âge de plus de 50 ans. Choisissez <Supprimer> pour accepter la réponse et continuer ou choisissez <Passer à> pour retourner et corriger. »
- RNC_E2BD Si le répondant secondaire (c.-à-d. la deuxième personne citée dans la question) a moins de 15 ans et que la catégorie « Fils/Fille du conjoint/de la conjointe » est choisie comme lien de parenté, le message de vérification suivant apparaîtra à l'écran : « La catégorie « fils/fille du conjoint/de la conjointe » a été choisie. [Nom du répondant secondaire] a moins de 15 ans. Choisissez <Supprimer> pour accepter la réponse et continuer ou choisissez <Passer à> pour retourner et corriger. »
- RNC_E2BE Si le répondant secondaire (c.-à-d. la deuxième personne citée dans la question) a moins de 18 ans et que la catégorie « Fils/Fille adopti(f/ve) » est choisie comme lien de parenté, le message de vérification obligatoire suivant apparaîtra à l'écran : « La catégorie « fils/fille adopti(f/ve) ne peut pas être choisie. [Nom du répondant secondaire] a moins de 18 ans. S.V.P. retournez et corrigez. »

RNC_E2BF Si le répondant secondaire (c.-à-d., la deuxième personne citée dans la question) est plus jeune que le répondant primaire (c.-à-d., la première personne citée dans la question) et que la catégorie « fils/fille du conjoint/de la conjointe » est choisie comme lien de parenté, le message de vérification suivant apparaîtra à l'écran : « La catégorie « fils/fille du conjoint/de la conjointe » a été choisie. [Nom du répondant secondaire] est moins âgé(e) que [nom du répondant primaire]. Choisissez <Supprimer> pour accepter la réponse et continuer ou choisissez <Passer à> pour retourner et corriger. »

Lien de parenté sans confirmation (RNC_Q2C) :

RNC_E2C Si le répondant primaire (c.-à-d. la première personne citée dans la question) et le répondant secondaire (c.-à-d. la deuxième personne citée dans la question) ont plus de 17 ans et que la catégorie « Frère/Soeur en famille d'accueil » est choisie comme lien de parenté, le message de vérification obligatoire suivant apparaîtra à l'écran : « La catégorie « frère/soeur en famille d'accueil » ne peut pas être choisie pour des membres du ménage âgés de plus de 17 ans. S.V.P. retournez et corrigez. »

Annexe 1
Blocs de questions appelés

Bloc adresse

?NUM INTERVIEWEUR : Inscrivez le numéro civique.
Si nécessaire, demandez : **(Quel est le numéro civique?)**

(10 espaces)

Si NSP, R, passez à CONFNUM. Autrement passez à RUE.

?CONFNUM INTERVIEWEUR : Voulez-vous laisser passer les autres questions d'adresse?

- 1 Oui
- 2 Non
(Refus/Ne sais pas n'est pas permis)

RUE INTERVIEWEUR : Inscrivez le nom de la rue.
Si nécessaire, demandez : **(Quel est le nom de la rue?)**

(50 espaces)
(Refus/Ne sais pas n'est pas permis)

?APP INTERVIEWEUR : Inscrivez le numéro de l'appartement.
Si nécessaire, demandez : **(Quel est le numéro de l'appartement?)**

(10 espaces)

VILLE INTERVIEWEUR : Inscrivez la ville, le village ou la municipalité.
Si nécessaire, demandez : **(Quel(le) est la ville, le village ou la municipalité?)**

(30 espaces)
(Refus/Ne sais pas/Nul n'est pas permis)

?CP INTERVIEWEUR : Inscrivez un code postal canadien seulement.
Si nécessaire, demandez : **(Quel est le code postal?)**

(6 espaces)

Si la première lettre du code postal est « X », passez à PROV
Si nul, Refus, Ne sais pas, passez à PROV
Autrement, passez à CONFPROV

?CONFPROV INTERVIEWEUR : Confirmez que [la province / le territoire] est
[province ou territoire selon le code postal].
Si nécessaire, demandez : **(Donc [la province / le territoire] est
[province ou territoire selon le code postal]?)**

- 1 Oui (Passez à FIN_BLOC)
- 2 Non
(Refus/Ne sais pas n'est pas permis)

Province/territoire basé sur la première lettre de code postal :

A	Terre-Neuve et Labrador	R	Manitoba
C	Île-du-Prince-Édouard	S	Saskatchewan
B	Nouvelle-Écosse	T	Alberta
E	Nouveau-Brunswick	V	Colombie- Britannique
G, H, J	Québec		
K, L, M, N, P	Ontario	Y	Yukon

PROV INTERVIEWEUR : Sélectionnez la province ou le territoire.
Si nécessaire, demandez : **(Quel(le) est la province ou le
territoire?)**

- | | | | |
|----|-------------------------|----|-----------------------------|
| 10 | Terre-Neuve et Labrador | 48 | Alberta |
| 11 | Île-du-Prince Édouard | 59 | Colombie-Britannique |
| 12 | Nouvelle-Écosse | 60 | Yukon |
| 13 | Nouveau-Brunswick | 61 | Territoires du Nord-Ouest |
| 24 | Québec | 62 | Nunavut |
| 35 | Ontario | 76 | États-Unis |
| 46 | Manitoba | 77 | Hors du Canada et des É.-U. |
| 47 | Saskatchewan | | |
- (Refus/Ne sais pas n'est pas permis)

FIN_BLOC

Vérifications relatives au bloc Adresse

Code postal (PC)

- PC_E1 Si la première lettre du code postal est invalide, le message de vérification obligatoire suivant apparaîtra à l'écran : « Première lettre du code postal invalide. S.V.P. retournez et corrigez. »
- PC_E2 Si le code postal inscrit contient moins de trois caractères, le message de vérification obligatoire suivant apparaîtra à l'écran : « Code postal doit être de 6 caractères. S.V.P. retournez et corrigez. »
- PC_E3 Si le format des trois premiers caractères du code postal est invalide, le message de vérification obligatoire suivant apparaîtra à l'écran : « Format de code postal invalide. Le format doit être X9X9X9. S.V.P. retournez et corrigez. »
- PC_E4 Si le code postal inscrit contient moins de six caractères, le message de vérification suivant apparaîtra à l'écran : « Code postal doit être de 6 caractères. S.V.P. retournez et corrigez. »
- PC_E5 Si le format du code postal est invalide, le message de vérification suivant apparaîtra à l'écran : « Format de code postal invalide. Le format doit être X9X9X9. S.V.P. retournez et corrigez. »

Province (PROV)

- PROV_E1 Si la province sélectionnée en PROV ne correspond pas à la première lettre du code postal, le message de vérification suivant apparaîtra à l'écran : « Le code postal ne correspond pas à la province ou le territoire. Choisissez <Supprimer> pour accepter la réponse et continuer ou choisissez <Passer à> pour retourner et corriger.>
- PROV_E2 Si la catégorie « États-Unis » ou « Hors du Canada et des E.-U. » est choisie sous PROV et qu'un code postal a été inscrit, le message de vérification suivant apparaîtra à l'écran : « Vous avez sélectionné un emplacement à l'extérieur du Canada. Veuillez enlever le code postal ou sélectionner la province ou le territoire approprié(e). »

bloc date

JOUR INTERVIEWEUR : Inscrivez le jour.
Si nécessaire, demandez : **(Quel est le jour?)**

|||
(MIN : 1) (MAX : 31)

?MOIS INTERVIEWEUR : Sélectionnez le mois.
Si nécessaire, demandez : **(Quel est le mois?)**

01	janvier	07	juillet
02	février	08	août
03	mars	09	septembre
04	avril	10	octobre
05	mai	11	novembre
06	juin	12	décembre

?ANNÉE INTERVIEWEUR : Inscrivez l'année en utilisant quatre chiffres.
Si nécessaire, demandez : **(Quelle est l'année?)**

||_|_|

FIN_BLOC

Vérifications relatives au bloc date

MOIS

DATE_E1 Si une combinaison jour/mois invalide est inscrite (p. ex., JOUR = 30 et MOIS = 02), le message de vérification obligatoire suivant apparaîtra à l'écran : « Une combinaison jour / mois impossible a été inscrite. S.V.P. retournez et corrigez. »

ANNÉE

DATE_E2 Si une combinaison jour/mois/année invalide est inscrite (p. ex., JOUR = 29 et MOIS = 02 et DATY = 1999), le message de vérification obligatoire suivant apparaîtra à l'écran : « Une combinaison jour / mois / année impossible a été inscrite. S.V.P. retournez et corrigez. »

Bloc téléphone Amérique du nord

?CODE INTERVIEWEUR : Inscrivez l'indicatif régional.
Si nécessaire, demandez : **(Quel est l'indicatif régional?)**

Inscrivez « 000 » s'il n'y a pas de téléphone.

||_|

(MIN : 0) (MAX : 995)

Si NSP/R est inscrit, passez à TEL. Si « 000 » est inscrit, inscrivez « 0000000 » sous TEL et passez à FIN_BLOC.

Indicatifs régionaux valides pour le Canada, selon la province :

10	Terre-Neuve et Labrador	709
11	Île-du-Prince Édouard	902
12	Nouvelle-Écosse	902

13	Nouveau-Brunswick	506
24	Québec	418, 450, 514, 613, 819
35	Ontario	289, 416, 519, 613, 647, 705, 807, 905
46	Manitoba	204
47	Saskatchewan	306
48	Alberta	403, 780
59	Colombie-Britannique	250, 604, 778
60	Yukon	867
61	Territoires du Nord-Ouest	867
62	Nunavut	867

Indicatifs régionaux valides pour des E.-U. selon l'état :

01	Alabama	205, 256, 324
02	Alaska	907
03	Arizona	480, 520, 612, 623
04	Arkansas	501, 870
05	Californie	208, 213, 310, 323, 341, 408, 415, 510, 530, 559, 562, 619, 626, 628, 650, 661, 669, 707, 714, 760, 764, 805, 818, 831, 858, 909, 916, 925, 949
06	Colorado	303, 435, 719, 720, 970
07	Connecticut	203, 475, 860, 959
08	Delaware	302
09	district fédéral de Columbia	202
10	Floride	305, 321, 352, 407, 561, 727, 786, 813, 850, 863, 904, 941, 954
11	Géorgie	229, 404, 478, 678, 706, 770, 912
12	les îles Hawai	808
13	Idaho	208, 435
14	Illinois	217, 224, 309, 312, 618, 630, 708, 773, 815, 847
15	Indiana	219, 317, 765, 812
16	Iowa	319, 515, 641, 712
17	Kansas	316, 620, 785, 913
18	Kentucky	270, 502, 606, 859
19	Louisiane	225, 318, 337, 504, 985
20	Maine	207
21	Maryland	240, 301, 410, 443
22	Massachusetts	339, 351, 413, 508, 617, 774, 781, 857, 978
23	Michigan	231, 248, 313, 517, 586, 616, 734, 810, 906, 989

24	Minnesota	218, 320, 507, 612, 651, 763, 952
25	Mississippi	228, 601, 662
26	Missouri	314, 417, 573, 636, 660, 816
27	Montana	406
28	Nebraska	308, 402
29	Nevada	702, 775
30	New Hampshire	603
31	New Jersey	201, 609, 732, 856, 908, 973
32	Nouveau-Mexique	505
33	New York	212, 315, 347, 516, 518, 507, 631, 646, 716, 718, 845, 914, 917
34	Caroline du Nord	252, 336, 704, 828, 910, 919, 980
35	Dakota du Nord	701
36	Ohio	216, 234, 230, 419, 440, 513, 614, 740, 937
37	Oklahoma	405, 580, 918
38	Orégon	505, 541, 971
39	Pennsylvanie	215, 267, 412, 445, 484, 570, 610, 717, 724, 814, 835, 878
40	Rhode Island	401
41	Caroline du Sud	803, 843, 864
42	Dakota du Sud	605
43	Tennessee	423, 615, 731, 865, 901, 931
44	Texas	210, 214, 254, 281, 361, 409, 469, 512, 682, 713, 806, 817, 830, 832, 903, 915, 936, 940, 956, 972, 979
45	Utah	435, 801
46	Vermont	802
47	Virginie	540, 571, 703, 757, 804
48	Washington	206, 253, 360, 425, 509, 564
49	Virginie-Occidentale	304
50	Wisconsin	262, 414, 608, 715, 920
51	Wyoming	307

TÉL

INTERVIEWEUR : Inscrivez le numéro de téléphone.

Si nécessaire, demandez : **(Quel est le numéro de téléphone?)**

|_|_|_|_|_|_|_|

(MIN : 0) (MAX : 9999995)

FIN_BLOC

Vérifications relatives au bloc téléphone Amérique du nord

CODE

NATP_AC_E1 Si l'indicatif régional inscrit contient moins de trois caractères, le message de vérification obligatoire suivant apparaîtra à l'écran : «L'indicatif régional doit être 3 caractères. S.V.P. retournez et corrigez.»

NATP_AC_E2 Si l'indicatif régional indiqué n'est pas valide pour le Canada ou les États-Unis (et qu'il diffère de « 000 »), le message de vérification suivant apparaîtra à l'écran : « Un indicatif régional invalide a été inscrit. Choisissez <Supprimer> pour accepter la réponse et continuer ou choisissez <Passer à> pour retourner et corriger. »

TEL

NATP_TN_E1 Si le numéro de téléphone inscrit contient moins de sept caractères, le message de vérification obligatoire suivant apparaîtra à l'écran : « Le numéro de téléphone doit être de 7 caractères. S.V.P. retournez et corrigez. »

Merci 1

TY1_R01 **Merci beaucoup pour votre aide.**
INTERVIEWEUR : Appuyez sur <Enter> pour continuer.

FIN_BLOC

Annexe 2
Graphiques de cheminement

FIGURE 1 : Cheminement de la collecte des données de l'EDTR pour le travail et le revenu

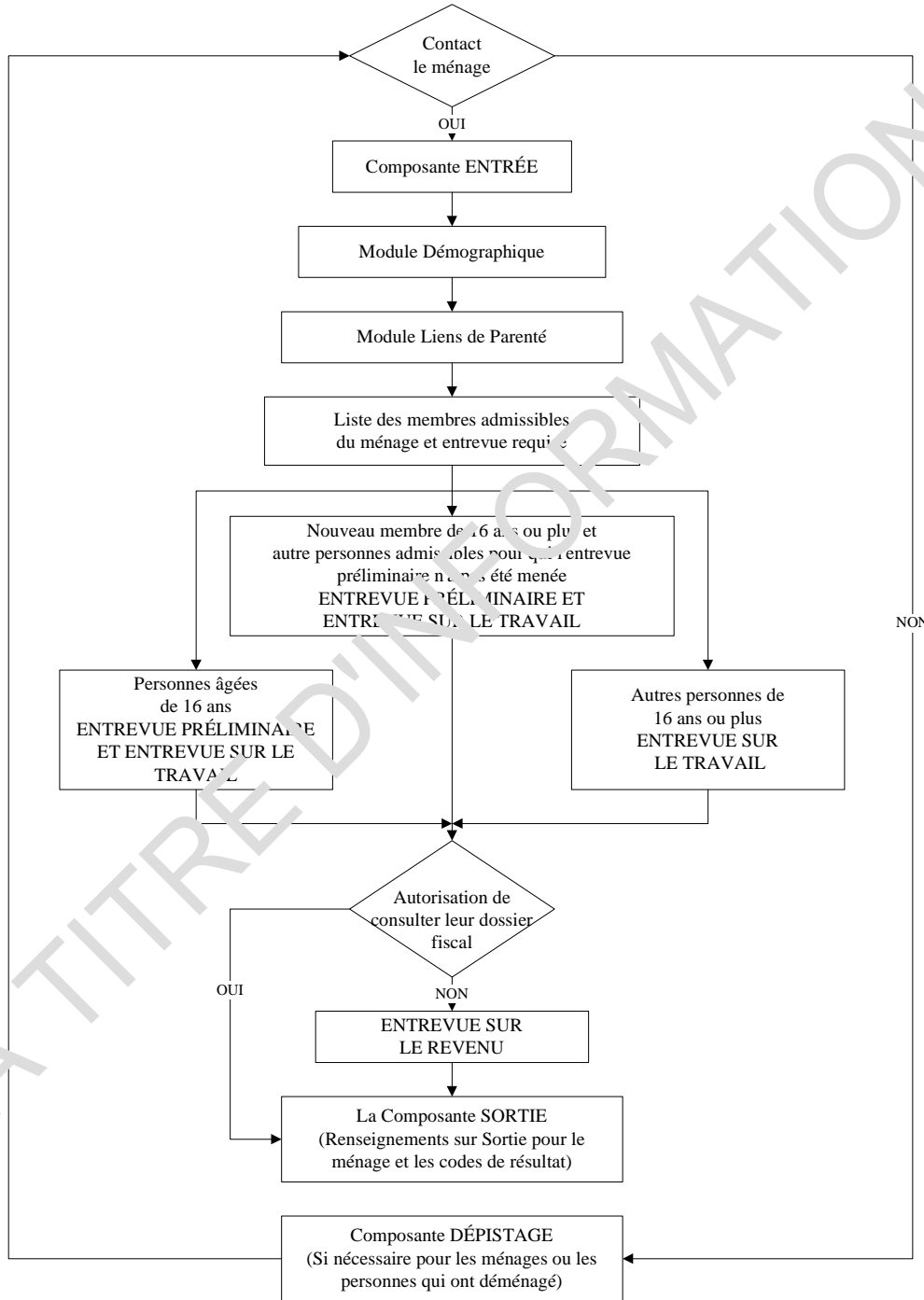


FIGURE 2 : Cheminement de la composante d'entrée et sortie pour l'EDTR une fois le contact établi

