



**Enquête sur l'utilisation
d'Internet par les ménages
Novembre 1999**

Confidentiel une fois rempli

Renseignements recueillis en vertu de
la Loi sur la statistique, Lois révisées
du Canada, 1985, chapitre S19.

English version available

INTRODUCTION

Bonjour, mon nom est ... de Statistique Canada. Nous réalisons présentement une étude sur l'utilisation d'Internet par les membres de votre ménage. Ces informations seront utilisées par le gouvernement et par les Canadiens en général afin de prendre connaissance de l'utilisation que font les ménages canadiens de cet outil de communication.

Bien que votre participation soit volontaire, elle est essentielle à la précision de cette étude. Vos réponses sont totalement confidentielles et ne seront utilisées qu'à des fins statistiques.

BR	N° d'échantillon	Langue
Téléphone	N° de tâche	
Prénom		
Nom de famille		

RELEVÉ DES APPELS ET DES RENDEZ-VOUS

Date	Notes	Date	Notes

État final de l'interview

- 1 Menée au complet 3 Menée en partie 5 Refus
2 Impossible de contacter 4 Autre non-réponse

Commentaires

8-5300-377.2: 1999-01-02 SQC/SSD-040-75115



Statistique Canada
Statistics Canada

Canada

Pour information seulement

Q01A Est-ce qu'un membre de votre ménage a déjà utilisé Internet (courrier électronique ou réseau) à partir de la maison, du travail, de l'école ou de quelque autre lieu?

- 1 Oui
- 2 Non ➤ *Passez à Q15A*
- 7 Ne sait pas ➤ *Passez à Q15A*
- 8 Refus ➤ *Passez à Q15A*

Q01D Dans le passé, est-ce qu'un membre de votre ménage utilisait Internet depuis n'importe quel endroit au cours d'un mois habituel?

- 01 Oui
- 02 Non ➤ *Passez à Q15A*
- 07 Ne sait pas ➤ *Passez à Q15A*
- 08 Refus ➤ *Passez à Q15A*

Q01B Au cours d'un mois habituel, est-ce qu'un membre de votre ménage utilise Internet? (Incluez tous les endroits)

- 01 Oui ➤ *Passez à Q02A*
- 02 Non
- 07 Ne sait pas
- 08 Refus

Q01E À quelle fréquence les membres de votre ménage utilisaient-ils Internet au cours d'un mois habituel?

- 1 Au moins 7 fois par semaine
- 2 Au moins 4 fois par mois
- 3 1 à 3 fois par mois
- 4 Moins d'une fois par mois
- 7 Ne sait pas
- 8 Refus

Q01C Quelle est la dernière fois qu'un membre de votre ménage a utilisé Internet?

- 1 Au cours des trois derniers mois
- 2 4 à 6 mois
- 3 7 à 12 mois
- 4 1 à 2 ans
- 5 Plus de 2 ans
- 7 Ne sait pas
- 8 Refus

Q01F De quel endroit aviez-vous habituellement accès à Internet? (Lisez la liste et cochez toutes les réponses pertinentes)

- 01 Maison
- 02 Travail
- 03 École
- 04 Bibliothèque publique
- 05 Autre endroit
- 07 Ne sait pas
- 08 Refus

Q01G Pour quelle(s) raison(s) les membres de votre ménage ont-ils cessé d'utiliser Internet au cours d'un mois habituel? (Cochez toutes les réponses pertinentes)

- 10 Trop cher (la connexion ou l'équipement?)
- 11 Utilisait au travail mais n'occupe plus ce poste
- 12 Utilisait à l'école mais a quitté l'école
- 13 Trop compliqué à utiliser
- 14 N'en a pas besoin
- 15 Inquiet qu'un enfant puisse divulguer des informations personnelles
- 16 Préoccupé par le contenu choquant d'Internet
- 17 Autres préoccupations pour la sécurité, la confidentialité ou l'intimité
- 18 Autre (précisez)

- 19 Ne sait pas
- 20 Refus

Passez à Q15A

Q02B Est-ce qu'un des membres de votre ménage âgé de 18 ans et plus utilise Internet au cours d'un mois habituel?

- 1 Oui
- 2 Non
- 7 Ne sait pas
- 8 Refus

Q02C Est-ce qu'un des membres de votre ménage âgé de moins de 18 ans utilise Internet au cours d'un mois habituel?

- 01 Oui
- 02 Non
- 07 Ne sait pas
- 08 Refus

Je voudrais maintenant vous poser des questions sur les endroits où les membres de votre ménage utilisent Internet.

Q03A Au cours d'un mois habituel, est-ce qu'un membre de votre ménage utilise Internet à la maison?

- 1 Oui
- 2 Non
- 7 Ne sait pas
- 8 Refus

À l'intervieweur

Q02A Déterminez l'âge des membres du ménage à partir de l'EPA.

- 01 Oui, il y a des membres du ménage de moins de 18 ans **➤ Passez à Q02B**
- 02 Non, il n'y a pas de membres du ménage de moins de 18 ans **➤ Passez à Q03A**

Q03B Au cours d'un mois habituel, est-ce qu'un membre de votre ménage utilise Internet au travail?

- 01 Oui
- 02 Non
- 07 Ne sait pas
- 08 Refus

Q03C Au cours d'un mois habituel, est-ce qu'un membre de votre ménage utilise Internet à l'école, au collège ou à l'université qu'il fréquente?

- 1 Oui
- 2 Non
- 7 Ne sait pas
- 8 Refus

Q03D Au cours d'un mois habituel, est-ce qu'un membre de votre ménage utilise Internet à une bibliothèque publique?

- 01 Oui
- 02 Non
- 07 Ne sait pas
- 08 Refus

Q03E Au cours d'un mois habituel, est-ce qu'un membre de votre ménage utilise Internet à un endroit que je n'ai pas mentionné?

- 1 Oui (précisez)

- 2 Non
- 7 Ne sait pas
- 8 Refus

Q03F À l'intervieweur

- 01 Si Q03A = "Oui" ➤ **Passez à Q03G**
- 02 Autrement ➤ **Passez à Q15A**

Q03G De quel type est votre connection Internet à la maison? (Lisez la liste et cochez toutes les réponses pertinentes)

- 1 Connection par ligne téléphonique à un ordinateur
- 2 Connection par câble à un ordinateur
- 3 Connection par ligne téléphonique à un appareil de télévision
- 4 Autre type de connection (précisez)

- 7 Ne sait pas
- 8 Refus

Les autres questions ne portent que sur l'utilisation d'Internet À LA MAISON et elles portent sur l'ensemble des membres du ménage.

Q04 Quelle est la fréquence d'utilisation d'Internet par les membres de votre ménage au cours d'un mois habituel?

- 01 Au moins 7 fois par semaine
- 02 Au moins 4 fois par mois
- 03 1 à 3 fois par mois
- 04 Moins d'une fois par mois
- 07 Ne sait pas
- 08 Refus

Q05 Combien de temps les membres de votre ménage consacrent-ils à Internet à la maison au cours d'un mois habituel?

- 1 Moins de 1 heure
- 2 Au moins 1 heure mais moins de 5
- 3 Au moins 5 heures mais moins de 10
- 4 Au moins 10 heures mais moins de 20
- 5 20 heures ou plus
- 7 Ne sait pas
- 8 Refus

Q06A En moyenne, au cours d'un mois habituel, quelle part (pourcentage) du temps total consacré par les membres du ménage à l'Internet à la maison a trait à un travail autonome? (Ne lisez pas les réponses. Utilisez-les comme guide si le répondant a besoin de précisions)

- 01 Aucune
- 02 Moins de 10 %
- 03 Au moins 10% mais moins de 25%
- 04 Au moins 25% mais moins de 50%
- 05 Au moins 50% mais moins de 75%
- 06 Au moins 75% mais moins de 90%
- 07 Au moins 90% mais moins de 100%
- 08 100%
- 09 Ne sait pas
- 10 Refus

Q06AA À l'intervieweur

- 1 Si Q06A = 100% ➤ **Passez à Q07**
- 2 Autrement ➤ **Passez à Q06B**

Q06B En moyenne, au cours d'un mois habituel, quelle part (pourcentage) du temps total consacré par les membres du ménage à l'Internet à la maison a trait à un travail pour un employeur? (Ne lisez pas les réponses. Utilisez-les comme guide si le répondant a besoin de précisions)

- 11 Aucune
- 12 Moins de 10 %
- 13 Au moins 10% mais moins de 25%
- 14 Au moins 25% mais moins de 50%
- 15 Au moins 50% mais moins de 75%
- 16 Au moins 75% mais moins de 90%
- 17 Au moins 90% mais moins de 100%
- 18 100%
- 19 Ne sait pas
- 20 Refus

Q06BB À l'intervieweur

- 1 Si Q06B = 100% ➤ **Passez à Q07**
- 2 Autrement ➤ **Passez à Q06C**

Q06C En moyenne, au cours d'un mois habituel, quelle part (pourcentage) du temps total consacré par les membres du ménage à l'Internet à la maison a trait à un usage personnel seulement? (Ne lisez pas les réponses. Utilisez-les comme guide si le répondant a besoin de précisions)

- 01 Aucune
- 02 Moins de 10 %
- 03 Au moins 10% mais moins de 25%
- 04 Au moins 25% mais moins de 50%
- 05 Au moins 50% mais moins de 75%
- 06 Au moins 75% mais moins de 90%
- 07 Au moins 90% mais moins de 100%
- 08 100%
- 09 Ne sait pas
- 10 Refus

Q07 Au cours d'un mois habituel, est-ce qu'un des membres de votre ménage utilise l'Internet à la maison :

Oui Non Ne sait pas Refus

a) pour le courrier électronique? 11 12 13 14

b) pour effectuer des transactions bancaires 15 16 17 18

c) pour acheter des biens et services 19 20 21 22

d) pour chercher de l'information ayant trait à la santé? 23 24 25 26

e) pour parfaire ses connaissances dans le cadre de ses études? 27 28 29 30

f) pour rechercher de l'information du gouvernement? 31 32 33 34

g) pour rechercher toute autre information particulière? 35 36 37 38

h) pour naviguer? 39 40 41 42

i) pour jouer à des jeux? 43 44 45 46

j) pour participer à des groupes de causerie? 47 48 49 50

k) pour obtenir et sauvegarder de la musique? 51 52 53 54

l) pour écouter la radio? 55 56 57 58

m) pour accéder à d'autres sites ou services Internet? 59 60 61 62

Q07N Si Q07(m) est égal à 'oui', précisez la réponse

Q07O À l'intervieweur

1 Si Q07(e) est égal à 'oui' ➤ **Passez à Q07P**

2 Autrement ➤ **Passez à Q08**

Q07P Que font les membres de votre ménage lorsqu'ils utilisent l'Internet pour parfaire leurs connaissances dans le cadre de leurs études ou pour se perfectionner? (Cochez toutes les réponses pertinentes)

01 De l'éducation à distance ou de l'apprentissage auto-dirigé?

02 De la recherche d'information pour les devoirs ou pour répondre à des questions académiques?

03 Communiquent avec des professeurs ou des collègues?

04 D'autres raisons (précisez)

07 Ne sait pas

08 Refus

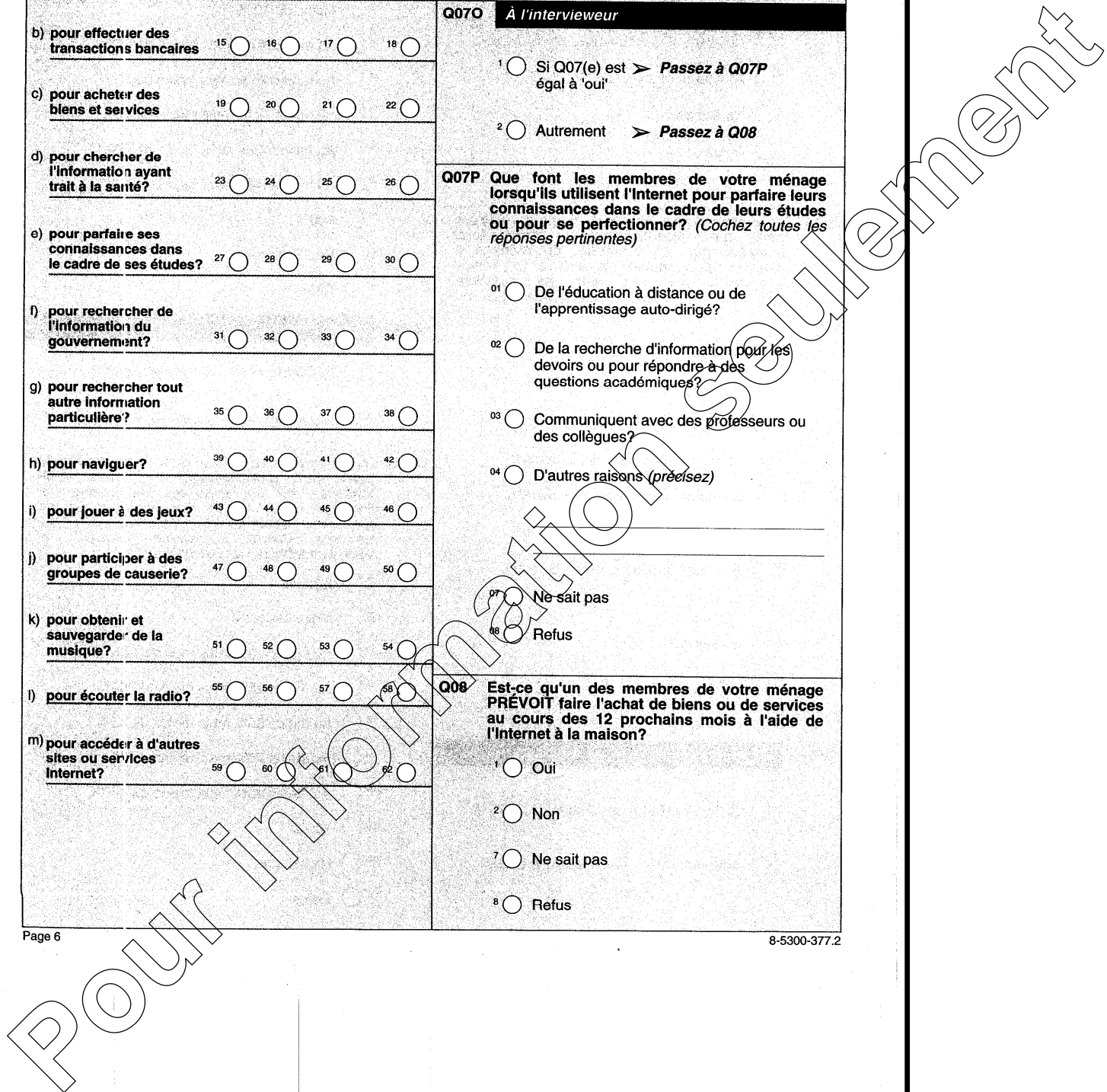
Q08 Est-ce qu'un des membres de votre ménage PRÉVOIT faire l'achat de biens ou de services au cours des 12 prochains mois à l'aide de l'Internet à la maison?

1 Oui

2 Non

7 Ne sait pas

8 Refus



Introduction pour le commerce électronique

Le but de la section suivante est de tenter de comprendre l'influence d'Internet sur l'achat de biens et de services à partir de la maison. La première série de questions concerne la commande de biens ou services par Internet à partir de la maison sans qu'il n'y ait de paiement effectué sur le réseau.

Q09A Au cours de 12 derniers mois, est-ce qu'un membre de votre ménage a commandé un bien ou un service par Internet à partir de la maison, sans toutefois payer sur Internet en donnant un numéro de carte de crédit?

- 01 Oui
- 02 Non ➤ **Passez à Q10A**
- 07 Ne sait pas ➤ **Passez à Q10A**
- 08 Refus ➤ **Passez à Q10A**

Q09B À combien évaluez-vous en dollars canadiens, la valeur des biens et services que votre ménage a commandés de la maison au cours des 12 derniers mois mais sans payer par Internet?

\$ Équivalent en dollars canadiens

- 1 Ne sait pas (tentez d'obtenir un montant approximatif)
- 2 Refus

Q09C Au cours des 12 derniers mois, combien de commandes séparées de produits et services votre ménage a-t-il effectué sans payer par Internet? (Nombre d'achats et non d'articles achetés)

Nombre de commandes

- 3 Ne sait pas
- 4 Refus

Q09D Quels types de biens ou services ont été commandés de la maison? (Cochez toutes les réponses pertinentes)

- 01 Logiciels
- 02 Matériel informatique
- 03 Musique (disques, cassettes, mp3)
- 04 Livres, périodiques, journaux sur le net
- 05 Vidéos, DVD
- 06 Divertissement divers (billets de concerts, de théâtre, etc)
- 07 Nourriture, condiments, breuvages
- 08 Vêtements, bijoux et accessoires
- 09 Appareils ménagers, meubles
- 10 Électronique (caméra, ordinateur, chaîne stéréo, téléviseur, magnétoscope, etc)
- 11 Produits de l'automobile
- 12 Organisation de voyage (réservation d'hôtel, location de voiture, etc)
- 13 Services bancaires ou financiers (investissements, actions, etc)
- 14 Autre (précisez)

- 17 Ne sait pas
- 18 Refus

Q09E Quel pourcentage de ces biens ou services a été commandé d'entreprises canadiennes? (Commandés de la maison)

% au Canada

- 7 Ne sait pas
- 8 Refus

Q09F Au cours des 12 derniers mois, de quelle façon avez-vous payé les biens et services commandés (mais non payés) par Internet de la maison? (Cochez toutes les réponses pertinentes)

- 01 Carte de crédit par téléphone
- 02 Paiement à la livraison
- 03 Autre
- 07 Ne sait pas
- 08 Refus

La prochaine série de questions concerne l'achat de biens ou de services par Internet, à partir de la maison, et payés par carte de crédit sur Internet.

Q10A Au cours des 12 derniers mois, est-ce qu'un membre de votre ménage a commandé des biens ou services par Internet de la maison tout en payant pour ces achats par Internet en utilisant une carte de crédit?

- 1 Oui
- 2 Non ➤ **Passez à Q11A**
- 7 Ne sait pas ➤ **Passez à Q11A**
- 8 Refus ➤ **Passez à Q11A**

Q10B À combien évaluez-vous en dollars canadiens, la valeur des biens et services que votre ménage a commandés par Internet de la maison au cours des 12 derniers mois, et payés directement par Internet?

\$ Équivalent en dollars canadiens

- 07 Ne sait pas (tentez d'obtenir un montant approximatif)
- 08 Refus

Q10C Au cours des 12 derniers mois, combien de commandes différentes de ces biens ou services (commandés et payés par Internet) ont été effectuées par votre ménage? (Nombre d'achats et non d'articles achetés)

Nombre de commandes

- 7 Ne sait pas
- 8 Refus

Q10D Quels types de biens ou services ont été achetés (commandés et payés) par Internet? (Cochez toutes les réponses pertinentes)

- 01 Logiciels
- 02 Matériel informatique
- 03 Musique (disques, cassettes, mp3)
- 04 Livres, périodiques, journaux sur le net
- 05 Vidéos, DVD
- 06 Divertissement divers (billets de concerts, de théâtre, etc)
- 07 Nourriture, condiments, breuvages
- 08 Vêtements, bijoux et accessoires
- 09 Appareils ménagers, meubles
- 10 Électronique (caméra, ordinateur, chaîne stéréo, téléviseur, magnétoscope, etc)
- 11 Produits de l'automobile
- 12 Organisation de voyage (réservation d'hôtel, location de voiture, etc)
- 13 Services bancaires ou financiers (investissements, actions, etc)
- 14 Autre (précisez)

- 17 Ne sait pas
- 18 Refus

Q10E Quel pourcentage de ces biens ou services a été commandé d'entreprises canadiennes?

% au Canada

⁷ Ne sait pas

⁸ Refus

Achats futurs

Q11A À l'intervieweur

⁰¹ Si Q09A ou Q10A est égal à 'oui' ➤ **Passez à Q11B**

⁰² Autrement ➤ **Passez à Q12A**

Q11B Au cours des 12 prochains mois, prévoyez-vous que la valeur des achats de biens ou de services faits par votre ménage sur Internet augmentera, diminuera ou restera la même, que le paiement soit fait sur Internet ou non?

¹ Augmentera

² Diminuera

³ Restera la même

⁷ Ne sait pas

⁸ Refus

Achats influencés par Internet, le «Lèche-vitrine»

Q12A Est-ce qu'un membre de votre ménage a déjà utilisé Internet pour faire du «lèche-vitrine», c'est-à-dire, rechercher et comparer des biens ou services sans placer de commande directement par Internet?

⁰¹ Oui

⁰² Non ➤ **Passez à Q13A**

⁰⁷ Ne sait pas ➤ **Passez à Q13A**

⁰⁸ Refus ➤ **Passez à Q13A**

Q12B De quels types étaient ces biens ou services?

¹¹ Logiciels

¹² Matériel informatique

¹³ Musique (disques, cassettes, mp3)

¹⁴ Livres, périodiques, journaux sur le net

¹⁵ Vidéos, DVD

¹⁶ Divertissement divers (billets de concerts, de théâtre, etc)

¹⁷ Nourriture, condiments, breuvages

¹⁸ Vêtements, bijoux et accessoires

¹⁹ Appareils ménagers, meubles

²⁰ Électronique (caméra, ordinateur, chaîne stéréo, téléviseur, magnétoscope, etc)

²¹ Produits de l'automobile

²² Organisation de voyage (réservation d'hôtel, location de voiture, etc)

²³ Services bancaires ou financiers (investissements, actions, etc)

²⁴ Autre (précisez)

²⁵ Ne sait pas

²⁶ Refus

Sécurité, confidentialité et utilisation de cartes de crédit sur Internet

Q13A À l'intervieweur

⁰¹ Si Q10A = 'oui' ➤ **Passez à Q14A**

⁰² Autrement ➤ **Passez à Q13B**

Q13B Est-ce qu'un membre de votre ménage serait prêt à utiliser une carte de crédit pour payer des achats de biens ou services effectués par Internet?

- 1 Oui
- 2 Non
- 7 Ne sait pas
- 8 Refus

Q14A En général, êtes-vous préoccupé par la sécurité du réseau Internet, c'est-à-dire, que d'autres gens puissent lire vos messages électroniques ou savoir quels sites web vous visitez?

- 01 Pas du tout préoccupé
- 02 Préoccupé
- 03 Très préoccupé
- 07 Ne sait pas
- 08 Refus

Q14B Êtes-vous préoccupé par la sécurité des transactions financières que votre ménage effectue sur Internet, c'est-à-dire, des achats payés par carte de crédit ou des transactions bancaires par Internet?

- 1 Pas du tout préoccupé
- 2 Préoccupé
- 3 Très préoccupé
- 4 Ne sait pas
- 5 Refus

➤ **Passez à Q18**

Utilisateurs passés et non-utilisateurs

Q15A Est-ce que des membres de votre ménage planifient d'utiliser Internet régulièrement, depuis n'importe quel endroit, au cours des 12 prochains mois?

- 6 Oui
- 7 Non ➤ **Passez à Q16**
- 8 Ne sait pas ➤ **Passez à Q16**
- 9 Refus ➤ **Passez à Q16**

Q15B De quel endroit cette utilisation régulière se ferait-elle? (Cochez toutes les réponses pertinentes)

- 01 La maison?
- 02 Le travail?
- 03 L'école, le collège ou l'université?
- 04 Une bibliothèque publique?
- 05 Un endroit que nous n'avons pas mentionné?
- 07 Ne sait pas
- 08 Refus

Q16 Avez-vous un ordinateur à la maison

- 1 Oui
- 2 Non ➤ **Passez à Q18**
- 7 Ne sait pas ➤ **Passez à Q18**
- 8 Refus ➤ **Passez à Q18**

Q17 Pour quelles raisons votre ménage n'utilise-t-il pas l'ordinateur de la maison pour accéder à Internet? (Ne lisez pas la liste, cochez toutes les réponses pertinentes)

- 01 Coûte trop cher (service et équipement)
- 02 Internet ou ordinateurs trop compliqués à utiliser
- 03 L'utilise au travail
- 04 L'utilise à un autre endroit
- 05 N'en a pas besoin / n'est pas utile
- 06 N'a pas le temps
- 07 Inquiet qu'un enfant puisse divulguer des informations personnelles
- 08 Préoccupé par le contenu choquant d'Internet
- 09 Ne peut obtenir d'accès à cause de l'éloignement de l'habitation
- 10 Autres préoccupations au sujet de la sécurité, de la confidentialité ou de l'intimité
- 11 Autre (précisez)

- 12 Ne sait pas
- 13 Refus

Q18 Les différents types de revenus sont nécessaires à l'étude des liens entre la situation économique générale du ménage et son utilisation de la technologie. De quelles sources parmi la liste suivante votre ménage a-t-il perçu des revenus au cours des 12 derniers mois? (Cochez toutes les réponses pertinentes)

- 14 Salaires et traitements
- 15 Travail autonome
- 16 Dividendes et intérêt d'obligation, de dépôt, etc.
- 17 Assurance-emploi
- 18 Indemnisation des accidentés du travail
- 19 Régime de pension du Canada ou Régime des rentes du Québec
- 20 Régime de retraite, pension de retraite, rentes
- 21 Sécurité de la vieillesse et Supplément de revenu garanti
- 22 Prestations fiscales pour enfants
- 23 Programmes municipaux ou provinciaux d'aide sociale
- 24 Pension alimentaire pour enfants
- 25 Soutien au conjoint
- 26 Autres types de revenus (prêts, bourses d'études, autres revenus du gouvernement)
- 27 Aucun ➤ Terminez l'interview
- 28 Ne sait pas
- 29 Refus

Q19 À combien évalueriez-vous le revenu total provenant de toutes sources de tous les membres de votre ménage, avant impôt et autres retenues, pour les 12 derniers mois?

\$

Terminez l'interview

1 Aucun revenu ou perte

7 Ne sait pas

8 Refus

Passez à Q20

Q20 Où situeriez-vous dans l'échelle suivante le revenu total provenant de toutes sources de tous les membres de votre ménage, avant impôt et autres retenues, pour les 12 derniers mois?

01 Moins de \$5,000?

02 Entre \$5,000 et \$9,999?

03 Entre \$10,000 et \$14,999?

04 Entre \$15,000 et \$19,999?

05 Entre \$20,000 et \$29,999?

06 Entre \$30,000 et \$39,999?

07 Entre \$40,000 et \$49,999?

08 Entre \$50,000 et \$59,999?

09 Entre \$60,000 et \$79,999?

10 Entre \$80,000 et \$99,999?

11 \$100,000 ou plus?

12 Ne sait pas

13 Refus

Merci pour votre collaboration