

Regard sur les données sur l'incapacité

Comment utiliser le Carrefour des statistiques sur le genre, la diversité et l'inclusion de Statistique Canada pour trouver des données sur l'incapacité ventilées selon le genre et des données intersectionnelles.

Aperçu

Le [Carrefour des statistiques sur le genre, la diversité et l'inclusion](#) (Carrefour des SGDI) est la plateforme principale de Statistique Canada pour toutes les données relatives au genre, à la diversité et à l'inclusion. Le Carrefour des SGDI sert de point d'entrée principal pour explorer les ensembles de données, les tableaux de bord et les publications qui comprennent des données sur l'incapacité ventilées selon le genre et d'autres données intersectionnelles.

Ensemble, ces outils permettent aux utilisateurs d'explorer les intersections entre l'incapacité avec d'autres facteurs identitaires et socioéconomiques, comme le genre, l'âge, la région géographique, le revenu et le niveau de scolarité, afin de mieux comprendre les différences de résultats entre les groupes.

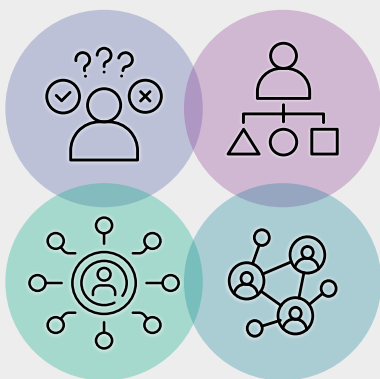
La présente fiche d'information porte sur les sujets suivants :

- À quoi ressemblent les données sur l'incapacité au Canada;
- Comment accéder à des données sur l'incapacité ventilées selon le genre et d'autres données intersectionnelles à l'aide du Carrefour des SGDI;
- Comment les utilisateurs peuvent passer d'indicateurs généraux à des tableaux de données détaillés de Statistique Canada;
- Comment les autres carrefours, en particulier le [Carrefour de statistiques sur l'accessibilité](#), complètent le Carrefour des SGDI.

À quoi ressemblent les données sur l'incapacité au Canada?

Statistique Canada recueille des données sur l'incapacité principalement au moyen de l'[Enquête canadienne sur l'incapacité](#) (ECI), qui est la source officielle des taux d'incapacité au Canada. D'autres enquêtes, comme l'[Enquête sociale générale – Les soins donnés et reçus](#) et l'[Enquête sur la population active](#) (EPA), comprennent également des questions sur l'incapacité.

Les données sur l'incapacité comprennent souvent :



la situation vis-à-vis de l'incapacité

(avec ou sans incapacité)

les caractéristiques de l'incapacité,

comme la sévérité et le type d'incapacité (p. ex. douleur, ouïe, santé mentale)

les expériences vécues par les personnes ayant une incapacité,

y compris les expériences sur le marché du travail, l'utilisation d'aides et d'appareils fonctionnels et les obstacles à l'accessibilité

des caractéristiques intersectionnelles,

comme le genre, l'âge, le niveau de scolarité, le revenu, l'identité autochtone, le statut d'immigrant et la région géographique

Les nombreuses facettes des données permettent aux utilisateurs d'aller au-delà d'une analyse à facteur unique, ce qui renforce davantage l'approche intersectionnelle de l'analyse comparative entre les sexes Plus (ACS Plus), afin d'examiner les différences dans les résultats entre les femmes et les hommes ayant une incapacité ainsi que selon d'autres caractéristiques.

Les enquêtes comme l'ECI et l'EPA utilisent les questions d'identification des incapacités pour identifier les personnes ayant une incapacité, tandis que d'autres enquêtes, comme l'[Enquête sociale canadienne](#) (ECS), le [Sondage sur les inconduites sexuelles dans les Forces armées canadiennes](#) (SISFAC) et le [Sondage auprès des fonctionnaires fédéraux](#) (SAFF), reposent sur la déclaration volontaire de l'incapacité. Les enquêtes sur la santé de la population, y compris l'[Enquête sur la santé dans les collectivités canadiennes](#) (ESCC), comprennent souvent une mesure de la santé fonctionnelle, comme le [Health Utilities Index](#) (HUI) ou la mesure du [Washington Group on Disability Statistics](#) (WG). Pour obtenir de plus amples renseignements sur la mesure de l'incapacité, consultez le [rapport technique sur la mesure de l'incapacité au Canada](#).

Exploration des données sur l'incapacité ventilées selon le genre à l'aide du Carrefour des SGDI

Le [Carrefour des SGDI](#) permet aux utilisateurs d'accéder à des tableaux de bord, à des indicateurs, à des tableaux de données, à des rapports analytiques et à des publications qui comprennent des données désagrégées sur l'incapacité.

Les utilisateurs peuvent explorer les données sur l'incapacité ventilées selon le genre ainsi que selon d'autres caractéristiques de la population pour mieux comprendre les différences de résultats entre les groupes. À l'aide de données pertinentes, y compris des données désagrégées sur divers groupes de population, le gouvernement du Canada peut identifier les personnes qui pourraient ne pas bénéficier équitablement des programmes ou rencontrer des obstacles aux possibilités, appuyant ainsi la création de politiques et de programmes fondés sur des données probantes.

Utilisation du catalogue des SGDI

Pour accéder au catalogue de statistiques sur le genre, la diversité et l'inclusion, cliquez sur le bouton « Parcourir le carrefour SGDI » sur la page d'accueil du carrefour SGDI. Cela ouvrira le catalogue SGDI interactif, dans lequel vous pourrez saisir des mots-clés dans la barre de recherche pour trouver des produits connexes en un seul endroit, notamment des tableaux de données, des articles analytiques et des infographies.

Par exemple, si l'on saisit « emploi et incapacité » dans la barre de recherche, on obtient une liste des produits pertinents de Statistique Canada, y compris des tableaux de données qui contiennent des données désagrégées sur l'incapacité, des articles analytiques et un tableau de bord interactif. Les données désagrégées ventilent les renseignements selon certaines caractéristiques de la population (p. ex. situation vis-à-vis de l'incapacité, genre, âge, identité autochtone) pour appuyer l'analyse intersectionnelle. Pour en savoir plus, voir le [Plan d'action sur les données désagrégées de Statistique Canada](#).



Une fois les résultats affichés, les utilisateurs peuvent les affiner à l'aide de filtres pour restreindre les résultats selon les groupes d'identité de la population (y compris les personnes ayant une incapacité), les caractéristiques sociales et économiques et le type de produit.

Par exemple, si l'on sélectionne « personnes ayant une incapacité » dans les groupes d'identité de la population, les résultats seront limités aux produits qui comprennent des données sur l'incapacité ventilées selon le genre. Les résultats peuvent ensuite être davantage précisés selon les caractéristiques sociales et économiques et le type de produit. Cela permet d'effectuer une analyse intersectionnelle dans un large éventail de domaines et aide les utilisateurs à déterminer rapidement les groupes qui pourraient ne pas bénéficier équitablement des programmes ou qui rencontrent des obstacles aux possibilités. De tels renseignements peuvent également orienter l'élaboration de politiques et de programmes fondés sur des données probantes.

L'Entrepôt commun de données de sortie (ECCR) permet d'obtenir des résultats plus détaillés et personnalisables en combinant plusieurs facteurs afin d'obtenir des données adaptées aux besoins de la recherche et de la planification de programmes.



Étape 1

Recherche par mot-clé (par ex., emploi et incapacité)



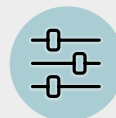
Étape 2

Voir des produits connexes (tableaux de données, publications, tableaux de bord, infographies)



Étape 3

Filterer les résultats par groupe d'identité de la population (par ex., personnes ayant une incapacité)



Étape 4

Raffiner et personnaliser les données - sélectionner les caractéristiques sociales et économiques et le type de produit

Étude de cas : Incapacité, genre et niveau de scolarité

Pour illustrer l'analyse intersectionnelle, le tableau de données « [Plus haut certificat, diplôme ou grade pour les personnes avec et sans incapacité âgées de 15 ans et plus, selon la sévérité, selon le groupe d'âge et le genre](#) » fournit des données détaillées sur le niveau de scolarité des personnes ayant une incapacité. La fonction « Personnaliser le tableau » (Ajouter ou enlever des données) permet aux utilisateurs de ventiler les données selon :

- la région géographique;
- le groupe d'âge;
- le genre;
- la situation vis-à-vis de l'incapacité et la sévérité de l'incapacité;
- le plus haut certificat, diplôme ou grade;
- les estimations;
- la période de référence.

Exemple

Pour trouver la proportion de femmes ayant une incapacité qui sont âgées de 25 à 64 ans, qui vivent en Ontario et qui ont obtenu un baccalauréat ou un grade supérieur en 2022, les utilisateurs peuvent sélectionner les options pertinentes en appuyant sur Ajouter ou enlever des données, puis en cliquant sur « Appliquer ». Le tableau présente ensuite le pourcentage de femmes selon le niveau de scolarité. Toutes les caractéristiques sélectionnées sont présentées dans le tableau, ce qui permet aux utilisateurs de voir clairement ces dimensions appliquées aux données.

Par exemple, le tableau montre que 29,1 % des femmes de 25 à 64 ans ayant une incapacité en Ontario avaient obtenu un baccalauréat ou un grade supérieur. Ces renseignements peuvent aider à cerner les écarts en matière de niveau de scolarité et à appuyer l'élaboration de programmes fondés sur des données probantes qui ciblent les femmes ayant une incapacité.

Géographie	Ontario (carte)
Groupe d'âge ⁸	25 à 64 ans
Genre ^{9, 10}	Femmes ⁺¹¹
Incapacité	Personnes ayant une incapacité, tous les niveaux de sévérité ¹²
Estimations	Pourcentage de personnes
Plus haut certificat, diplôme ou grade	2022
	Pourcent
Certificat, diplôme ou grade universitaire au niveau du baccalauréat ou supérieur	29,1

Utilisation des indicateurs du Cadre des résultats relatifs aux genres

Le Carrefour des SGDI propose également des indicateurs qui s'harmonisent avec le [Cadre des résultats relatifs aux genres](#) (CRRG). Ces indicateurs peuvent être filtrés en fonction de l'incapacité et d'autres caractéristiques de la population, ce qui appuie l'analyse intersectionnelle.

Exemple

Lorsque les utilisateurs cliquent sur le pilier « Violence fondée sur le genre et accès à la justice » sur la [page principale du Carrefour des SGDI](#), ils sont dirigés à l'indicateur « Milieux de travail exempts de harcèlement ». En sélectionnant « Personnes ayant une incapacité » dans le menu déroulant « Caractéristiques démographiques », les utilisateurs peuvent consulter les données propres aux employés ayant une incapacité.

Au Canada, en 2020, 51,3 % des employés ayant une incapacité ont été victimes de harcèlement au travail, y compris d'agression sexuelle. Parmi ces employés :

- 58,3 % étaient des femmes;
- 41,0 % étaient des hommes.

Cela souligne les différences au chapitre des expériences selon le genre et la situation vis-à-vis de l'incapacité, ce qui peut aider à orienter les programmes et les politiques qui visent à améliorer les conditions de travail et la sécurité des employés ayant une incapacité.

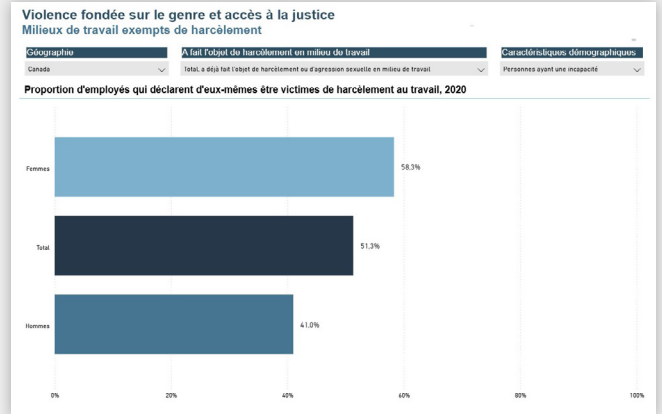
La source de base pour cet indicateur est le tableau 14-10-0407-01 : [Proportion d'employés qui déclarent d'eux-mêmes être victimes de harcèlement ou d'agression sexuelle au travail](#).

Les utilisateurs peuvent explorer les données plus en détail en consultant le [tableau de données](#) et en sélectionnant « Ajouter ou enlever des données ». Cela leur permet de personnaliser les données pour mettre l'accent sur les personnes ayant une incapacité.

Dans le panneau « Ajouter ou enlever des données », les utilisateurs peuvent :

Sélectionner les caractéristiques démographiques dans le menu filtre, dont le format est une liste de contrôle avec des catégories extensibles. Ces caractéristiques comprennent le groupe d'âge, le statut d'autochtone ou de non-autochtone et la situation vis-à-vis de l'incapacité. Le menu comprend les options « Tout sélectionner » et « Total, toutes les personnes ». En outre, il est possible de sélectionner d'autres caractéristiques, comme la région géographique et la période de référence, à l'aide des onglets du menu.

Voici un exemple d'un tableau qui a été personnalisé à l'aide de la fonction « Ajouter ou enlever des données ». Dans cet exemple, le tableau a été personnalisé avec les caractéristiques suivantes : personnes ayant une incapacité; femmes et hommes; âgés de 25 à 44 ans. Ainsi, les utilisateurs peuvent comparer les taux de harcèlement en milieu de travail déclarés selon le genre chez les personnes ayant une incapacité. Les utilisateurs peuvent également modifier la période de référence pour examiner les tendances au fil du temps.



0 de 31 éléments sélectionnés | [Ajouter](#) | [Effacer](#)

Sélectionner tous les éléments | Montrer 15 membres (min. 5/max. 1 000 membres)

Sélectionner des niveaux spécifiques uniquement

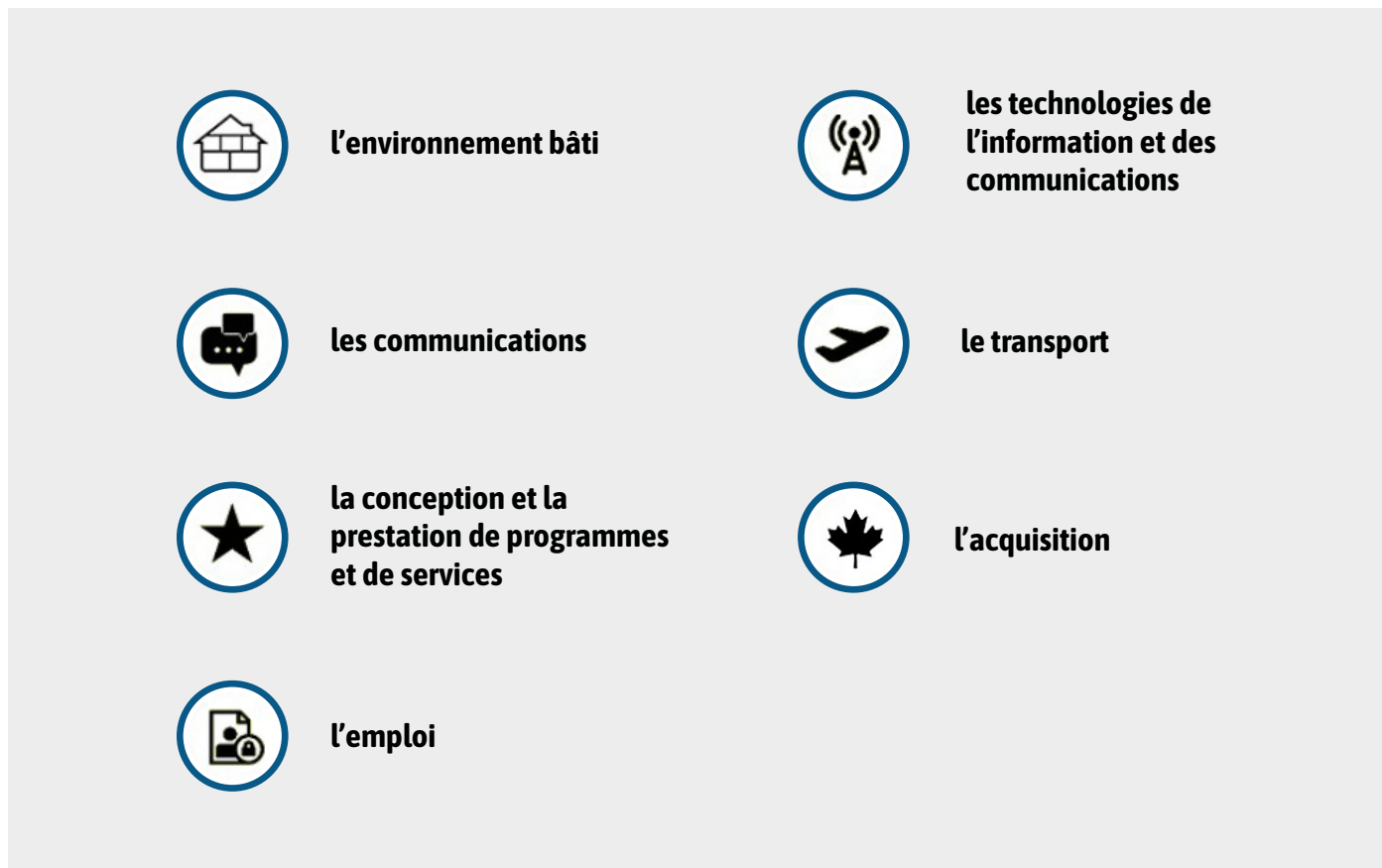
- Total, toutes les personnes
- Tout sélectionner
 - De 15 à 24 ans
 - De 25 à 34 ans
 - De 35 à 44 ans
 - De 45 à 54 ans
 - 55 ans et plus
- Personnes autochtones
 - Personnes non autochtones
- Minorités visibles
 - Pas une minorité visible
 - Personnes immigrantes
 - Personnes nées au Canada
 - Personnes hétérosexuelles
 - Personnes gais, lesbiennes ou bisexuelles
 - Orientation sexuelle n.c.a.
 - Personnes ayant une incapacité

Affichage 3 éléments | [Filtrer](#) | [Réinitialiser](#) | [Options de téléchargement](#)

Géographie ¹	Canada (carte)			Ontario (carte)		
	A fait l'objet de harcèlement en milieu de travail ²					
Genre ³	Total, genre	Hommes	Femmes	Total, genre	Hommes	Femmes
	Pourcentage	Pourcentage	Pourcentage	Pourcentage	Pourcentage	Pourcentage
Caractéristiques démographiques						
	2020	2020	2020	2020	2020	2020
	Pourcent					
De 25 à 34 ans	49,2	38,8	59,9	51,4	40,3	62,9
De 35 à 44 ans	40,3	36,3	44,3	41,7	39,6	43,4
Personnes ayant une incapacité	51,3	41,0	58,3	52,5	43,2	57,7

Carrefour de statistiques sur l'accessibilité : source complémentaire

Le [Carrefour de statistiques sur l'accessibilité](#) contient toutes les données de Statistique Canada sur l'incapacité et l'accessibilité. Le carrefour est organisé de façon à présenter le [Cadre d'indicateurs de rendement pour les données sur l'accessibilité](#), qui représente l'approche du gouvernement du Canada pour mesurer les progrès réalisés dans la détermination, l'élimination et la prévention des obstacles à l'accessibilité au fil du temps, comme l'exige la [Loi canadienne sur l'accessibilité](#). Les données sont organisées en fonction des sept domaines prioritaires énoncés dans la loi :



À partir du Carrefour de statistiques sur l'accessibilité, les utilisateurs peuvent également accéder à la page [Statistiques par sujet : Incapacité](#), qui fournit une vue thématique du contenu relatif à l'incapacité. Cette page regroupe des tableaux de données, des articles analytiques, des statistiques en bref et des documents d'enquête qui portent sur un large éventail de sujets liés à l'incapacité, complétant ainsi l'organisation thématique du carrefour.

Les utilisateurs peuvent accéder à ce carrefour à partir de la section « Portails et carrefours connexes » du Carrefour des SGDI, ou directement sur le site Web de Statistique Canada au moyen de l'onglet [Sujets](#).

Portails et carrefours connexes

Consultez nos carrefours et portails spécifiques à un sujet pour obtenir toutes les données, analyses et références connexes. Ces pages contiennent de l'information importante à propos des SGDI.

**Carrefour de
la qualité de vie**

**Statistiques sur
l'accessibilité**

**Carrefour des dimensions
de la pauvreté**

**Statistiques sur l'immigration
et la diversité ethnoculturelle**

**Statistiques sur
les langues**

**Statistiques sur les adultes
âgés et le vieillissement
démographique**

**Statistiques sur
le Canada rural**

**Statistiques sur les peuples
autochtones**

**Statistiques sur les familles, les
ménages et l'état matrimonial**

**Statistiques sur les immigrants
et les résidents non permanents**

**Statistiques sur les enfants
et les jeunes**

Principaux éléments à retenir

Le [Carrefour des statistiques sur le genre, la diversité et l'inclusion](#) et d'autres plateformes connexes de Statistique Canada offrent plusieurs façons complémentaires d'explorer l'incapacité et les données intersectionnelles au Canada.

Les utilisateurs peuvent :



1. Commencer par le Carrefour des SGDI

Accéder à des indicateurs, des analyses et des tableaux sur l'incapacité ventilés selon le genre, afin de mieux comprendre les différences entre les groupes et d'aider à orienter la prise de décisions inclusive ainsi que l'élaboration de programmes et de politiques.



2. Rechercher le catalogue

Trouver des données sur les personnes ayant une incapacité selon différents thèmes.



3. Appliquer les filtres ou utiliser l'ECDR

Réaliser des analyses intersectionnelles avec des caractéristiques sociales et économiques.



4. Explorer les tableaux de données

Passer des indicateurs des SGDI aux tableaux sous-jacents de Statistique Canada pour obtenir des données détaillées.



5. Explorer le Carrefour de statistiques sur l'accessibilité

Examiner l'accessibilité, les obstacles et les mesures de soutien.



6. Accéder aux données sur l'incapacité par sujet

Utiliser [statistiques par sujet : Incapacité](#) à partir du [Carrefour de statistiques sur l'accessibilité](#) pour consulter des données thématiques sur l'incapacité.

Ensemble, ces outils aident les utilisateurs à explorer et à interpréter les données relatives à l'incapacité, à comprendre leurs interactions avec d'autres facteurs, à mettre en œuvre l'analyse comparative entre les sexes Plus et à observer les variations des résultats selon les groupes et les régions géographiques ainsi qu'au fil du temps.