



## Quel est l'objet de cette enquête?

Tous les mois, Statistique Canada diffuse des données précises et actuelles sur l'emploi et le chômage au Canada et dans les provinces. D'autres renseignements sur le marché du travail comme les heures de travail, l'industrie, la profession et la rémunération des Canadiens en âge de travailler sont également diffusés. Ces importantes données sont basées sur les résultats de l'**Enquête sur la population active**, et votre ménage fait partie d'un échantillon de 56 000 ménages sélectionnés au hasard pour représenter l'ensemble du Canada dans le cadre de cette enquête. Chaque membre de votre ménage représente environ 290 Canadiens du même âge et du même sexe. Par conséquent, votre participation à l'**Enquête sur la population active** revêt une importance qui s'étend bien au-delà de votre ménage.

## Pourquoi est-elle importante?

Un moyen fiable d'évaluer la santé économique d'un pays est d'examiner ses données en matière d'emploi et de chômage. C'est exactement ce que fait l'**Enquête sur la population active**. Nos administrations

publiques, banques, syndicats, entreprises et organismes sociaux se servent des données de l'**Enquête sur la population active** de Statistique Canada pour prendre des décisions importantes qui influent sur la vie quotidienne de tous les Canadiens, y compris les personnes retraitées et les personnes inactives.

*En 2018, le taux de chômage était de 5,8 %, soit le taux annuel le plus bas depuis 1976, année où des données comparables ont commencé à être publiées.*

## En quoi consiste l'enquête?

Une fois par mois, pendant six mois, vous devrez répondre à une courte enquête sur l'emploi et le chômage pour chaque membre de votre ménage âgé de 15 ans et plus. L'enquête comporte parfois des questions supplémentaires à propos de sujets comme la participation lors des dernières élections fédérales et la qualité de l'emploi.



## Qu'en est-il de la confidentialité?

Comme la confidentialité de votre ménage est notre priorité, chaque employé de Statistique Canada doit prêter un serment de discrétion. L'information qui permettrait d'identifier une personne n'est jamais divulguée à qui que ce soit, pas même aux autres ministères. Statistique Canada utilisera les renseignements que vous fournissez uniquement à des fins statistiques. Si vous avez des questions ou si vous souhaitez vérifier l'identité d'un intervieweur de Statistique Canada, veuillez communiquer avec nous au numéro sans frais de votre région.

## Pour de plus amples renseignements :

Visitez notre site Web au [www.statcan.gc.ca](http://www.statcan.gc.ca)  
 Appelez notre numéro sans frais au 1-877-949-9492  
 Notre numéro d'ATS, également sans frais, est le 1-800-363-7629  
 Courriel : [STATCAN.infostats-infostats.STATCAN@canada.ca](mailto:STATCAN.infostats-infostats.STATCAN@canada.ca)

## Quand l'interview aura-t-elle lieu?

Un intervieweur de Statistique Canada communiquera avec vous sous peu pour fixer un rendez-vous à une heure qui vous conviendra le mieux pour répondre à l'enquête. Celle-ci, qui se tiendra dans la langue officielle de votre choix, aura lieu à peu près à la même période chaque mois, pendant six mois. Après la première interview, il se peut qu'on vous offre la possibilité de répondre aux enquêtes subséquentes en ligne.

## Ce que nous révèle l'enquête

*En 2018, la croissance de l'emploi a été plus rapide que la croissance démographique chez les travailleurs du principal groupe d'âge actif (de 25 à 54 ans) et les travailleurs âgés (de 55 ans et plus).*



En 2018, le nombre de Canadiens occupés s'établissait à près de 19 millions. Le nombre total d'emplois a augmenté de 241 100 par rapport à 2017.

Cette augmentation est en grande partie attribuable à l'emploi à temps plein (+282 000 ou +1,9 %). Au cours de la même période, le taux de chômage a diminué, passant de 6,3 % à 5,8 %.

De 2017 à 2018, c'est chez les personnes de plus de 55 ans que l'emploi a augmenté le plus rapidement (+3,1 %), en partie en raison du vieillissement de la population. Le taux d'emploi chez les personnes âgées de 55 ans et plus était de 35,8 %, soit le taux le plus élevé depuis que des données comparables sont publiées. Au sein de la population du principal groupe d'âge actif (de 25 à 54 ans), l'emploi a augmenté de 1,1 %. Le taux de chômage de cette population était de 4,9 %, ce qui représente le taux le plus bas jamais enregistré pour ce groupe d'âge. L'emploi a peu varié chez les jeunes âgés de 15 à 24 ans. Parallèlement, les jeunes enregistraient leur plus faible taux de chômage (11,1 %) depuis 1989.

*En 2018, la proportion la plus élevée de personnes occupées au sein de la population était en Alberta, où 67 % de la population en âge de travailler occupait un emploi. En 2017, Terre-Neuve-et-Labrador avait la proportion la plus faible de personnes occupées au sein de la population en âge de travailler, soit 51 %.*



En 2018, environ huit personnes occupées sur dix avaient un emploi à temps plein. Les autres personnes travaillaient à temps partiel, la plupart d'entre elles préférant cette situation. Toutefois, environ un cinquième de ces travailleurs auraient préféré avoir un emploi à temps plein.

Les professions les plus courantes en 2018 étaient celles liées à la vente et aux services; aux affaires, à la finance et à l'administration; ainsi qu'aux métiers, au transport, à la machinerie et aux domaines apparentés.

# Le Canada au travail

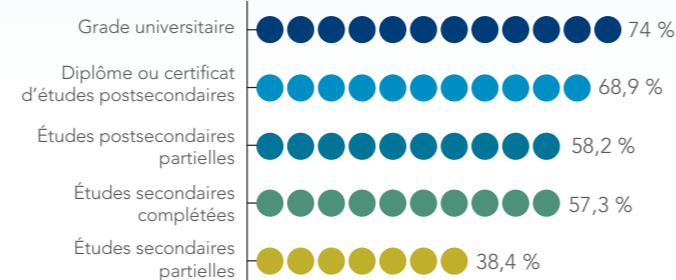
L'Enquête sur la population active

## Faits saillants de l'Enquête sur la population active

Indicateurs du marché du travail, 2018	
	Milliers
Population de 15 ans et plus	30 290,4
Population active	19 812,8
Personnes occupant un emploi	18 657,5
Chômeurs	1 155,3
Population inactives	10 477,6

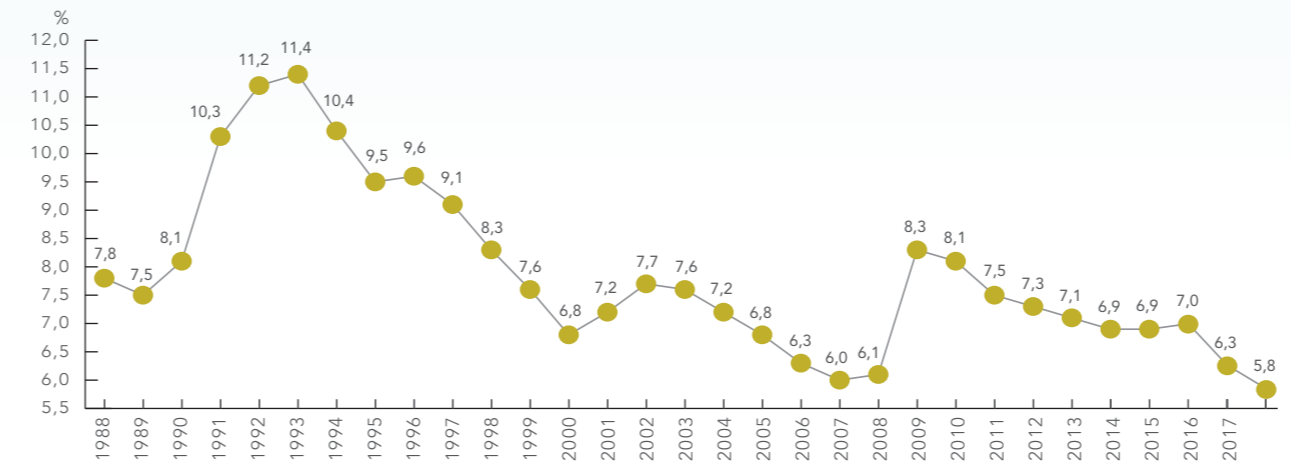
Source : Enquête sur la population active, Statistique Canada, table 14-10-0090-01

## Taux d'emploi selon le plus haut niveau de scolarité atteint, 2018

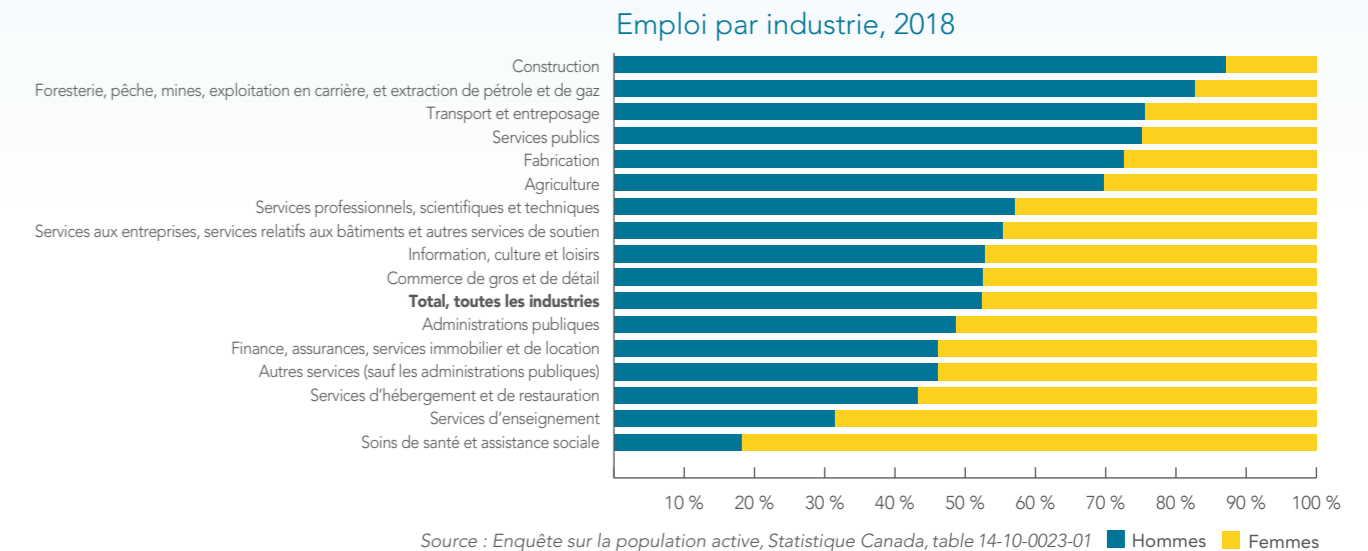


Source : Enquête sur la population active, Statistique Canada, table 14-10-0020-01

## Taux de chômage, de 1988 à 2018, moyenne annuelle



Source : Enquête sur la population active, Statistique Canada, table 14-10-0018-01



Source : Enquête sur la population active, Statistique Canada, table 14-10-0023-01